



ETV.Hamburg

ETV.Hamburg

ETV-Hamburg.de

PUNKT UM PUNKT



© FELIX SCHLUKIS/LOBECA

MEISTERSCHAFT

Judoka holen in Duisburg Gold,
Silber und Bronze S. 16

EUROPAPOKAL

Wasserballerinnen begrüßen
internationale Gäste S. 15

FREUDENTANZ

Neue Abteilung ETV-Dance
bündelt alle Kräfte S. 36



Zwischen Training und Termin passt immer noch ein Crumble



Die goldene Jahreszeit mit NIEMERSZEIN genießen

Der September fühlt sich oft an wie ein Neubeginn. Die Sommerträgheit weicht dem ersten kühlen Luftzug. Der Kalender wird wieder voller. Die Routinen nehmen Fahrt auf. Auch beim ETV füllen sich die Kurse, die Halle summt, draußen rollen schon wieder die Bälle und die Herbstcamps der NIEMERSZEIN ETV-Fußballschule sind in Sicht.

Während man sich nach den Ferien langsam wieder eingroovt mit Alltag und Sport, der Familie, den Freunden und dem Job, zeigt sich der Spätsommer von seiner besten Seite: mit Äpfeln, Pflaumen, Birnen – vollreif, leuchtend, süß und säuerlich zugleich.

Crumble, Kompott oder Kuchen: Bei NIEMERSZEIN gibt's jetzt alles, was aus ein paar Früchten ein kleines Fest macht. Oder aus erntefrischem Gemüse einen Teller, der nach Wärme und Zuhause schmeckt. Genießen wir die kleinen, goldenen Momente. Nach dem Sport. Vor dem nächsten Termin. Oder einfach so. Weil gute Ernährung mehr ist als Wissenschaft. Sondern manchmal einfach ein Stück Glück.

HIER GEHT'S ZUM
ULTIMATIVEN
CRUMBLE REZEPT:



@edeka_niemerszein





06

HERAUSFORDERUNG

Eimsbüttel in der Volleyball-Bundesliga



29

BEWEGUNG

Kinderturn-Sonntag am 9. November



30

VERBINDUNG

Team 55Plus überwindet Hindernisse

INHALT

UNSERE SPORTWELT

Starker Teamgeist Turnfrosch Theda wird Dritte beim Hansepokal	12
Schnelle Bälle Tischtennis-Trainingstage der Para-Auswahl	13
Größere Rotation Neuer Trainer für die Basketballerinnen	14
Europa zu Gast Nordic Water Polo League in Wilhelmsburg	15
Mit Ippon zum Gold George Udsilauri wird deutscher Judo-Meister	16
Alva in Amsterdam Eine Baseball-Reise der Hamburg Knights	19
Premiere im Oberhaus Frank Bracker gewinnt Schnellschach-Turnier	20
„Alle lernen voneinander“ Jannik Ahsen leitet den Inklusions-Bereich	23

UNSERE KIJU

Schöne Spinnen Kinder-Uni von Sternen bis zum Meeresboden	25
Spuren in Gips Abenteuer und Kreativität in den Feriencamps	26
Popcorn am Bandbus RADAU-Konzert an der Isebek-Grundschule	27

UNSER ETV

Kinetische Kette Wie Krafttraining im Studio am besten wirkt	32
„Wir sind einzigartig“ FitGym-Leiterin Sina Weigeldt im Interview	34
Alles unter einem Dach Dance-Abteilung bietet jede Menge Vorteile	36
Töne, Tänze und Theater Weihnachtveranstaltungen im Überblick	38

UNSER VIERTEL

Leben auf der Bühne Ida Ehre Schule würdigt ihre Namensgeberin	39
Sieg der Gerechtigkeit Der Entwurf für die neue Bornplatz-Synagoge	41

SPORTPROGRAMM

Sportangebote	47
----------------------	----

SONSTIGES

Fördermitgliedschaft – Aufnahmeantrag	45
Beiträge	46
Adressen und Ansprechpartner:innen	56
Impressum	57

WEIHNACHTEN IN EIMSBÜTTTEL – BUNDESLIGA-VOLLEYBALL FÜR HAMBURG – JUDO FÜR DEUTSCHLAND

Es ist kaum zu übersehen: die ETV Hamburger Volksbank Volleys sind erfolgreich in ihre erste Bundesliga-Saison gestartet. Zwar mit einer (erwarteten) Niederlage, aber mit viel Herzblut und toller Unterstützung aus dem Verein und der ganzen Stadt. Große Hoffnungen wecken auch

die Udsilauri-Brüder aus der ETV-Judoabteilung, die bei den Deutschen Meisterschaften Gold und Silber holten – herzliche Glückwünsche!

Jetzt kommen der Herbst und der Winter mit großen Schritten. Bevor wir für die kleineren Mitglieder am 1. Advent mit dem Weihnachtsmärchen die Vorfreude auf das große Fest anheizen, laden wir zunächst am 9. November zum traditionellen Kinderturn-Sonntag ein. In beiden ETV-Sportzentren kann der Nachwuchs hangeln, turnen, raufen und klettern. Und wer an dem Tag in den Verein eintritt, spart die Aufnahmegebühr.

Sehr vorweihnachtlich geht es am 3. Advent auch auf dem Fußballplatz an der Bundesstraße zu. Gemeinsam mit den Eimsbütteler Kirchen und dem Diakonieklinikum richten wir wieder das Eimsbütteler Adventssingen aus.

Fröhliches Sporteln und schöne Festtage wünscht

Frank Falowski



GUEST	INN	HOME
0		0
BALL	STRIKE	OUT
ERROR		HIT

BASEBALL & SOFTBALL
**FERIE
CAMP**

TAG DER FA

Am 6. September fand beim ETV von 10 bis 15 Uhr der Tag der Familien mit Qualifikation zur Kinder-Olympiade und Kinder-Flohmarkt statt. Dazu präsentierten sich viele Partner und Sponsoren des Vereins und Abteilungen wie Golf, Floorball oder die Hamburg Knights (Softball/Baseball) zeigten ihren Sport. Auch die Polizei und die Freiwillige Feuerwehr Pöseldorf schauten vorbei – wie immer ein Highlight für alle Kinder.





MILIEN





TITELTHEMA

BLOCKEN GEGEN DIE BESTEN

Die ETV Hamburger Volksbank Volleys sind in der Bundesliga angekommen

Dieser Auftritt machte Mut – und Lust auf mehr! Zwar verloren die Volleyballerinnen des ETV zur Bundesliga-Premiere gegen das Spitzenteam Stuttgart mit 0:3. Doch viele Ballwechsel zeigten: Das Projekt läuft, in Eimsbüttel über drei Jahre ein konkurrenzfähiges Erstliga-Profiteam aufzubauen.

Rückstände wurden aufgeholt, Satzballen abgewehrt, den Favoritinnen getrotzt. „Wir haben uns an den Plan gehalten, den wir uns vorgenommen hatten, und haben Stuttgart in Bedrängnis gebracht“, zog Außenangreiferin Svea Frobel Bilanz. Mit 14:25, 20:25 und 17:25 gingen die einzelnen Sätze verloren. Über 40 Prozent der Punkte gegen ein Team, das drei der vier letzten deutschen Meisterschaft gewonnen hat – das konnte sich sehen lassen. Dass die meisten Spiele in der Premieren-Saison verloren gehen werden, war allen Beteiligten schließlich von Anfang an klar.

„Wir wollen gut mithalten, in der Liga ankommen und immer unser Bestes geben“, sagt Mittelblockerin Anna Hartig, die gegen Stuttgart zur besten Eimsbüttelerin gekürt wurde: „Insgesamt darf es natürlich auch gegen etablierte Bundesliga-Teams die ein oder andere Überraschung geben.“ 1018 Zuschauer:innen sorgten zum Auftakt für eine stimmungsvolle Atmosphäre in der CU Arena, in der die ETV Hamburger Volks-





bank Volleys die Mehrzahl ihrer Heimspiele austragen.

Zwei Jahre lang ist der Abstieg aus der Bundesliga ausgesetzt,

damit genug Zeit besteht, um in Eimsbüttel – und bei den Mitaufsteigern Borken und Flacht – professionelle Strukturen aufbauen zu können, ohne

sich übernehmen zu müssen. Im dritten Jahr endet die „Schonfrist“, dann muss der ETV sportlich in der Liga bestehen.

Von den 15 Eimsbüttelerinnen haben die meisten in der vergangenen Saison noch in der Zweiten Liga gepritscht, gebaggert und geschmettert. Nur US-Neuzugang Hannah Ammerman

ist Profisportlerin, zudem eine mit familiären Bundesliga-Bezügen. Ihre Schwester Sarah war beim VT Aurubis aktiv, dem bislang letzten Versuch, weiblichen Erstliga-Volleyball in Hamburg zu etablieren.

Ihre 14 Mitspielerinnen widmen sich unterschiedlichsten Tätigkeiten, von der Chemiestudentin bis zur Polizistin ist (fast) alles dabei. Abends trainieren sie gemeinsam unter Coach Markus Friedrich, um mit den Besten der Besten so gut wie möglich mitzuhalten. „Wir werden schrittweise in die Professionalisierung gehen“, kündigt der ETV-Vorsitzende Frank Fechner an. Anderthalb Jahre wurde der Sprung in die Bundesliga geplant, auch von der sportlichen Leiterin Ines Laube. „Ich bin beeindruckt davon, wie das Team die Aufgabe angeht“, sagt Fechner: „Hoffentlich wird das ein Aushängeschild für Volleyball in Hamburg.“

Drei Jahre sind eine lange Zeit, bis zum nächsten Heimspiel dauert es aber nicht: Am 29. Oktober kommen die Ladies in Black aus Aachen in die Sporthalle Hoheluft.

ANZEIGE

AUFSCHLAG FÜRS MENTALE

DEEPVELOP IST NEUER ETV-PARTNER

MIT KÖPFCHEN ZU MEHR LEISTUNG UND LEICHTIGKEIT.

Deepvelop unterstützt Einzelpersonen und Teams in Sport, Arbeit und Leben dabei, ihr Potential zu entfalten.

Wir bringen langjährige Erfahrung aus dem Breiten- und Profisport mit – bis hoch in die Fußball-Bundesliga, die Top 100 im Tennis oder zu Olympia-Medaillen.

Und wir bilden aus.

Seit Herbst arbeiten wir als Sportpsychologen nun auch mit den Volleyballerinnen der „ETV Hamburger Volksbank Volleys“ in der 1. Bundesliga. Und freuen uns sehr darüber!

Möglich wurde die Partnerschaft über eine langfristige ETV-Kooperation mit der HEK-Krankenkasse.

Volleys-Trainer Markus Friedrich: „Wir konnten bereits nach den ersten Sitzungen deutliche Fortschritte erzielen. Unser Team ist begeistert von dem frischen Input.“

HIER KOSTENLOSES INFO-GESPRÄCH VEREINBAREN >



Institut für Sport & Psychologie

Bernstorffstr. 174
22767 Hamburg
www.deepvelop.de



Mittelblockerin Anna Hartig und Volleys-Trainer Markus Friedrich mit Deepvelop-Mentaltrainer Tim Lichtenberg (M.)



VOLLEYBALL

NEUANFANG MIT KLAREM ZIEL

Nach einer kurzen, aber intensiven Erfahrung in der 2. Liga kehrte die erste Herren-Volleyballmannschaft des ETV in die 3. Liga Nord zurück. Die vergangene Saison endete für das Team auf dem vorletzten Platz, ein Resultat, das nach der beeindruckenden Erfolgsgeschichte des Vorjahres schmerzte. Denn in der Saison 2023/2024 gelang den Hamburgern noch der ungeschlagene Durchmarsch durch die Liga, der ihnen die Meisterschaft und den damit verbundenen Aufstieg in die zweithöchste Spielklasse bescherte.

Obwohl der Ausflug in die 2. Liga nicht von Dauer war, hat das Team wertvolle Erfahrungen gesammelt. Mit diesen Erkenntnissen und einer hohen Motivation im Gepäck steht nun das klare Ziel fest: der sofortige Wiederaufstieg. Um dies zu erreichen, hat sich die Mannschaft in der Sommerpause neu aufgestellt. Der bereits eingespielte Kader wurde gezielt durch einige vielversprechende Neuzugänge verstärkt. Diese neuen Gesichter sollen frischen Wind und zusätzliches Talent mitbringen, um das Team in seiner Mission zu unterstützen.

Auch auf der Trainerbank gibt es eine bemerkenswerte Veränderung. Knut Rettig, der bereits in der Endphase der vorigen Saison als Co-Trainer das Team begleitete und die Mannschaft somit gut kennt, hat die Position des Cheftrainers übernommen. Er brachte einen neuen Co-Trainer mit: Hans Wittwer. Das Duo sollte mit neuen Strategien und Trainingsansätzen das Team optimal auf die Herausforderungen der 3. Liga vorbereiten und die Rückkehr in die alte Spielklasse als Chance begreifen, um mit neuem Elan und einem fokussierten Spiel aufzutumpfen.

Das Team hat bereits die ersten sechs Ligaspiele absolviert und befindet sich mitten im



Kampf um die Tabellenspitze. Die Heimspiele der Mannschaft finden in der Großen Halle des Sportzentrums Bundesstraße statt. Eine wichtige Ausnahme bildet jedoch das Spiel am 2. November um 13 Uhr. Dieses Heimspiel wird ausnahmsweise in der alten Heimspielhalle Sporthalle Hoheluft am Lokstedter Steindamm ausgetragen. Die Mannschaft freut sich auf die Unterstützung ihrer Fans auf dem Weg zurück in die 2. Liga und lädt alle dazu ein, die Spiele vor Ort zu verfolgen

und Teil dieser spannenden Reise zu sein.

Ein besonderes Highlight für die Fans sind außerdem die insgesamt vier Dreifachspieltage, an denen nicht nur die 1. Herren, sondern auch die 2. Herren und die 2. Damen nacheinander in der gleichen Halle ihre Heimspiele austragen. Die Termine für diese besonderen Heimspieltage sind der 11. Oktober 2025, der 15. November 2025, der 10. Januar 2026 und der 24. Januar 2026.



ANZEIGE





GLÜCK IST:

„WENN FAIRNESS
WIRKLICH ZÄHLT.“

Jeden Samstag die Chance auf

10.000 €

monatlich, 20 Jahre lang.*



Guter Tipp.

lotto-hh.de

*Chance 1: 10 Mio.
Teilnahme ab 18 · Spielen kann süchtig machen
Hilfe unter check-dein-spiel.de · Whitelisted/GlÜStV 2021

VOLLEYBALL

UNSERE MÄNNLICHE JUGEND



Kalle
Pieper

Während bei den Damen der ganz große Schritt in die 1. Bundesliga gefeiert wird, lief es auch bei unserer männlichen Jugend in der vergangenen Saison richtig stark. Zwei Teilnahmen an Deutschen Meisterschaften in der Halle und gleich mehrere Teilnahmen an Deutschen Meisterschaften im Sand zeigen, wie breit und erfolgreich wir mittlerweile aufgestellt sind. Besonders erfreulich: unser „Urgestein“ Jesse Graves sicherte sich bei der Deutschen U19 im Beachvolleyball einen tollen dritten Platz.

Auch individuell gibt es viel Spannendes zu berichten: Ben Weßolowski hat sich für ein Auslandsjahr nach Kanada verabschiedet. Auf Vancouver Island besucht er die High School, spielt im Schulteam und trainiert zusätzlich im Verein. Dort wird er viel Neues lernen – wir sind gespannt, wie er sich nach seinem Jahr über dem Atlantik zurückmeldet.

Kalle Pieper hat die komplette Saison auf den Sand gesetzt – und das sehr erfolgreich.

Anstatt bei den Deutschen Jugendmeisterschaften zu starten, entschied er sich bewusst für internationale Turniere. Stationen waren unter anderem die Philippinen, die Schweiz, Namibia und Polen. Sein größter Erfolg in der letzten Saison: ein starker 9. Platz bei der U22-Europameisterschaft in Baden, und das mit gerade einmal 18 Jahren! Auch

auf der Deutschen Beachserie „Rock the Beach“ konnte er mit Platz 4 ein dickes Ausrufezeichen setzen. Bei Kalle darf man gespannt sein, wohin die Reise noch geht.

Und dann ist da noch Phillip Seils: Er verlässt das Volleyball-Internat in Frankfurt (2. Bundesliga) und wechselt in die Hauptstadt. Dort wird er

in der kommenden Saison für den VCO Berlin in der 1. Bundesliga auflaufen. Ein echtes ETV-Eigengewächs also, das den Sprung ins Oberhaus schafft. Außerdem durfte Phillip in diesem Jahr wichtige Erfahrungen im Nationaltrikot sammeln: Er war Teil der Jugendnationalmannschaft und konnte sogar mit einigen Spielern der A-Nationalmannschaft trainieren – eine riesige Auszeichnung und Motivation für die Zukunft.

Auch für die laufende Saison sind die Aussichten vielversprechend: Unsere älteren Jugendspieler treten in den Regionalligen und der 3. Liga an, während die Jüngeren in den Jugendligen wertvolle Erfahrungen sammeln. Das gemeinsame Ziel ist klar – wir wollen erneut die Teilnahme an Deutschen Meisterschaften schaffen, sowohl in der Halle als auch im Sand. Zudem ist es ein ganz besonderes Jahr:

Ihr seht: Unsere männliche Jugend mischt kräftig mit – in Hamburg, Deutschland und mittlerweile auch international. Darauf dürfen wir stolz sein!



Ben Weßolowski (rechts) ist für ein Jahr in Kanada.

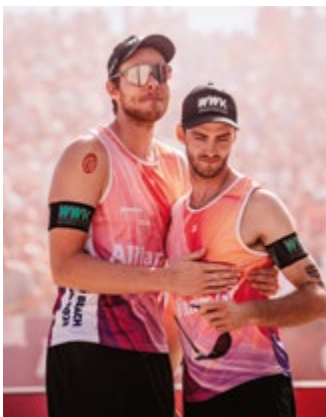
BEACHVOLLEYBALL

MIT GOLD, SILBER UND BRONZE ZUR WM

Goldener Abschied von Timmendorf: ETV-Beachvolleyballerin Svenja Müller sicherte sich im Duett mit Cinja Tillmann aus Düsseldorf die deutsche Meisterschaft, die zum vorerst letzten Mal in Timmendorfer Strand ausgetragen wurde.

Das Finale im Stadion an der Seebrücke gewannen Müller/Tillmann gegen Sandra Ittlinger und Anna-Lena Grüne nach Anfangsschwierigkeiten noch souverän mit 14:21, 21:15, 15:6. Es war der vierte Titel in Folge für die Europameisterinnen von 2024.

Das ETV-Männerduo Nils Ehlers/Clemens Wickler kämpfte sich nach einer Niederlage im Viertelfinale über die Hoffnungsrunden zurück ins Turnier und gewann schließlich Bronze. Nach dem Titel-Hattrick 2022, 2023 und 2024 eine weitere Medaille für die Olympia-Zweiten von Paris.



Auf ihrem Umweg ins Halbfinale schalteten Ehlers/Wickler auch das ETV-Nachwuchsduo Philipp Huster/Maximilian Just aus. Der Eimsbütteler Lui Wüst spielte sich mit dem Düsseldorfer Paul Henning bis ins Finale, das gegen die neuen Titelträger Lukas Pfretzschner und Sven Winter verloren ging.

Ab 2026 werden die Meistertitel in Dortmund vergeben. Für Timmendorf enden damit 33 Jahre als Mekka des deutschen Beachvolleyballs, in dem Sportler:innen aus Eimsbüttel vor allem in den letzten Jahren zahlreiche Triumphe feierten.

Noch etwas weiter als der Sprung von Ostholstein nach Westfalen ist die Distanz zum Saisonabschluss und -höhepunkt: der Weltmeisterschaft vom 14. bis zum 23. November im australischen Adelaide. Ehlers/Wickler starten am 15. November auf Court 2 gegen das kanadische Paar Pickett/Schachter, Müller/Tillmann auf Court 3 gegen Abdala/Churin aus Argentinien. Wüst muss mit Henning schon am Tag zuvor gegen das argentinische Duo Amieva/Bueno ran.



ANZEIGE

Marlowe
organic - fair - pretty

sustainable
since
1992

DAILY LOOK BY MAZINE

marlowe-nature.de

Unsere Mode wählen wir mit viel Gespür und Leidenschaft aus - individuell und mit Blick auf das Besondere. Bei uns stehen Sie im Mittelpunkt: Wir beraten Sie mit Herz und Stilgefühl. Dabei setzen wir konsequent auf Labels und Designer, die Nachhaltigkeit leben - fair produziert, ökologisch gedacht und mit Verantwortung gestaltet.

Beim Schlump 5 & 9 - Mo-Fr 11-19 - Sa 11-17

STARKER AUFTRITT DER TURNFRÖSCHE BEI DEN HAMBURGER MEISTERSCHAFTEN

Am 21. September – kaum zurück aus der Sommerpause – zeigten die Turnerinnen des ETV eindrucksvoll, wie viel Leidenschaft und Trainingsfleiß in ihnen steckt. Bei den Hamburger Mannschaftsmeisterschaften und dem Hanse-Pokal im Olympischen Gerätturnen präsentierten sie sich in einem leistungsstarken Teilnehmerfeld mit großer Entschlossenheit und turnerischer Klasse.

Hamburger Mannschaftsmeisterschaften: Teamgeist

Im Level 2 zeigten die jüngsten Turnerinnen des ETV – Ella, Jella und Fenna – eine bemerkenswerte Leistung und erturnten sich einen starken 6. Platz. Als Dreierteam ohne Streichnote meisterten sie den Wettkampf mit großer Konzentration und Durchhaltevermögen. Alle drei überzeugten mit



Ella, Jella und Fenna zeigten in Level 2 eine bemerkenswerte Leistung.

guten Übungen an jedem Gerät. Besonders hervorzuheben ist Fenna, die mit einer ausdrucksstarken und sicheren Balkenübung glänzte und sich verdient die Silbermedaille im Gerätefinale sicherte. Ein großartiger Erfolg für das junge Trio und ein vielversprechender Ausblick auf kommende Wettkämpfe!

Im Level 3 präsentierten sich Mathilda, Arina, Julia, Juliette und Zoja als eingespieltes Team mit großer Einsatzfreude. Mit durchweg soliden Übungen erkämpften sich die fünf Turnerinnen einen anerkanntswerten 5. Platz. Sie zeigten, dass sie auch gegen Mannschaften mit höheren Schwierigkeits-

werten selbstbewusst bestehen können und sammelten dabei wertvolle Wettkampferfahrung. Ihre Leistung bildet eine starke Grundlage für die weitere Entwicklung – das Potenzial für höhere Platzierungen ist zweifellos vorhanden!

Einzelwettbewerbe: Persönliche Bestleistungen beim Hansepokal

Beim Hansepokal, dem Einzelwettbewerb im Level 4, wurde der ETV durch eine einzige Turnerin vertreten – aber diese setzte ein echtes Ausrufezeichen! Theda überzeugte mit einer starken Gesamtleistung, sicherte sich damit die Bronze-medaille in der Gesamtwertung und krönte ihren Wettkampf mit einer Goldmedaille am Stufenbarren. An nahezu allen Geräten zeigte sie persönliche Bestleistungen.

FREIHEIT – SELBSTBESTIMMTHEIT – KREATIVITÄT

In großer Trauer haben wir Abschied nehmen müssen von unserer hochgeschätzten und langjährigen Trainerin Martina Ziegner (1977-2025), die uns viel zu früh verlassen hat. Martina war eine leidenschaftliche Turnerin und Trainerin, die ihre Begeisterung für den Turnsport in mehreren Generationen junger Turnerinnen zu wecken verstand. Stets auf Augenhöhe, stets wertschätzend, stets voller Zuversicht gelang es ihr, die turnerischen Fähigkeiten ihrer Schützlinge zu entwickeln, ihr Selbstvertrauen zu stärken und das harmoni-

sche Gemeinschaftsgefühl in ihren Gruppen zu fördern.

Unaufgeregt, freundlich, zugewandt und kreativ hat Martina immer wieder Neues angepackt, nach vorn geschaut, Veränderung ermöglicht, neben dem Training auch besonders gern Showvorführungen mit ihren Turnerinnen entwickelt – und dabei viel Wert auf individuelle Freiheit, Selbstbestimmtheit und Selbstwirksamkeit gelegt. Als Vereinskameradin, Trainingspartnerin, Co-Trainerin und vor allem als Freundin inner- wie außerhalb



Spendenkonto

Auf Martinas Wunsch ist ein Spendenkonto zugunsten der Abteilung Gerätturnen eingerichtet:

Eimsbütteler Turnverband (ETV)

IBAN: DE19 2019 0003 0019 5696 02
BIC: GENODEF1HH2
Verwendungszweck:
Im Gedenken an Martina –
ETV Gerätturnen T40900

der Turnhalle hat sie Ausflüge organisiert und zu einem geselligen Miteinander eingeladen.

Wir sind unendlich dankbar für die gemeinsame Zeit, haben zusammen gelacht, geturnt,

getanzt, geschwitzt, auf den Händen gestanden, diskutiert, geplant und organisiert. **Liebe Martina, wir vermissen Dich!**

Die Turnerinnen und Trainer:innen der Abteilung Gerätturnen

TISCHTENNIS

LEHRGANG DER PARA-NATIONAL- MANNSCHAFT

Anfang September flogen die Tischtennis-Bälle besonders schnell und platziert durch die Sporthalle im Sportzentrum Hoheluft. Vom 1. bis 5. September fand ein Lehrgang des Deutschen Behinderten-Sportbunds und der Para-Tischtennis-Nationalmannschaft statt. Geleitet wurde der Lehrgang von Trainer Momcilo „Mozza“ Bojic, der an den fünf Tagen intensiv mit den Athletinnen Stephanie Grebe, Jana Spiegel und Rebecca Bartels arbeitete. Stephanie Grebe, aktuell Weltranglistenzweite, und Jana Spiegel sind Spielerinnen auf höchstem Niveau: Sie konnten bereits bei Europa- und Weltmeisterschaften sowie Paralympische Medaillen gewinnen. Und genau da möchte auch Rebecca „Becci“ Bartels aus

Hamburg hin. Rebecca ist ein wichtiger Bestandteil des Landeskaders und sehr ehrgeizig.

Organisiert wurde die Veranstaltung von Maurice Hann, Jugendwart der ETV-Tischtennisabteilung, der mit dieser Aktion die Sichtbarkeit des Para-Sports erhöhen will. Der 34-Jährige durfte an den Tagen bei dem Lehrgang hospitieren und sich so im Bereich Para-Tischtennis fortbilden.

Nachdem Anfang Juli der Para-Tischtennis-Landeskader Hamburg, der zum Behinderten- und Rehabilitations-Sportverband Hamburg gehört, gegründet worden ist, bedeutet die Etablierung eigener Para-Athlet:innen beim ETV nun den nächsten Schritt von Maurice.



Die Para-Athletinnen mit Trainer Mozza, ETV-Jugendwart Maurice Hann und Sven Gronau vom Behinderten- und Rehabilitations-Sportverband Hamburg e. V.

Außerdem wünscht er sich mehr Popularität: „Ich unterstütze den Kader als Landestrainer, möchte aber auch mehr Sichtbarkeit für den Sport und die Personen schaffen. Dass nun die Anfrage zum Lehrgang kam, passte sehr gut. Die Athlet:innen benötigen unterfahrbare Tische für Rollstuhl-Athlet:innen, aber auch eine geeignete Infrastruktur

hinsichtlich Erreichbarkeit und sanitären Einrichtungen – über all dies verfügt die Sporthalle im Sportzentrum Hoheluft.“

Wer Interesse hat im Para-Bereich beim ETV Tischtennis zu spielen, kann sich gerne an Maurice wenden.

Kontakt
tischtennis@etv-hamburg.de

TANZEN

15 JAHRE LINE DANCE



Das war damals neu – und mit einiger Skepsis betrachtet: Line Dance in einem Sportverein? Aber vor 15 Jahren, Anfang Oktober 2010, trafen sich circa 20 Neugierige in der Unteren Halle des Sportzentrums Bundesstraße, um die ersten Line Dance-Schritte unter Leitung von Rita Kalinowski auszuprobieren. Der Spaß war groß und einige hatte gleich anhaltend das Line Dance-Fieber gepackt.

Line Dance ist eine choreografische Tanzform aus den USA, bei der einzelne Tänzer:innen in Reihen vor und nebeneinander tanzen. Konzeptionell ist er ein Gruppentanz und bildet damit das Gegenstück zu traditionellen und modernen

Formen des Paartanzes. Die Tänze sind passend zur Musik choreografiert, die meist aus den Kategorien Country oder Pop stammt.

Inzwischen hat sich bei Vielen herumgesprochen, wie wichtig auch Line Dance für Körper, Seele und Gedächtnis (man lernt ständig neue Choreografien!) ist und wieviel Spaß man dabei hat! Der Kreis der Line Dance-Begeisterten ist stetig gewachsen und es gibt im ETV inzwischen fünf Gruppen für unterschiedliche Level, in denen sowohl in der Bundesstraße als auch im Sportzentrum Hoheluft zu unterschiedlichen Musik-Genres getanzt wird. Ganz Eifrige haben inzwischen sogar diverse Prüfungen des DTSA (Deutsches Tanzsportabzeichen) absolviert.

Weitere Highlights: Wir tanzen zusammen auf Line Dance-Partys, wie beim jährlich stattfindenden Flashmob im Hamburger Stadtpark.

Trainingszeiten

Sportzentrum Bundesstraße

Trainerin: Carmen Ahrens
Dienstags, 18-19 Uhr, Untere Halle, Level I-II
Dienstags, 19-20 Uhr, Untere Halle, Level III

Sportzentrum Hoheluft

Trainerin: Rita Kalinowski
Mittwochs, 19:30-21 Uhr, KR 1, Level II
Donnerstags, 19-20 Uhr, KR 4, Level I (besonders auch absolute Anfänger:innen)
Donnerstags, 20-21 Uhr, KR 4, Level I-II

SAISONSTART UNTER SCHWIERIGEN VORZEICHEN

Es war eine Zäsur, was in der Sommerpause auf der Trainerbank der ETV-Zweitliga-Basketball-Damen stattfand. Nach zehn erfolgreichen Jahren verkündete Headcoach Fredrick Kleemichen (38) seinen familiär bedingten Abschied. Immerhin wurde ein sanfter Übergang gewährleistet: Ex-Bundesligaprofi Sascha Leutloff (42; ALBA Berlin, MBC), bis dato Co-Trainer und Vertrauter Kleemichens, übernahm das Amt.

Unser Ziel ist wieder der Klassenerhalt. Ich kann das Feld der Zweiten Liga noch nicht endgültig einschätzen, das wird sich alles noch herauskristallisieren“, sagte Leutloff vor Saisonbeginn. Genau genommen konnte er zunächst noch nicht einmal seine eigene Mannschaft richtig einschätzen. Denn wie im Vorjahr fehlten in der Vorbereitungszeit gleich mehrere Leistungsträgerinnen urlaubs- und berufsbedingt. Immerhin blieb das so stabile Grundgerüst u.a. mit Kapitänin Miriam Sommerstedt, Distanzschützin Leonie Rosemeyer, Wirbelwind Jasmin Weyell, Allrounderin Chantal Neuwald und Schaltzentrale Paula Alvarez Llorian erhalten. Neu sind die beiden Wedelerinnen Lotta Linke (17) und Lotte Baldauf (18) die Portugiesin Bárbara Calvino, Franka Kraus vom US College University of Science and Arts of Oklahoma und Sixta Herzberger, die ursprünglich nur als Trainingsspielerin eingeplant war. Wieder da sind zudem Pauline Huber und Amelie Kreuzfeldt (beide nach Auslandsaufenthalt).

Zwar geriet der Saisonstart entsprechend holprig, doch soll sich das im weiteren Verlauf ändern, wenn das Team eingespielt seine wahre Klasse zeigt. Der neue Stil unter Leutloff: etwas schneller als im Vorjahr, möglicherweise mit einer größeren Rotation und einigen neuen Plays. Dauerkarten für die Saison 25/26 (ab 35 Euro) und Einzeltickets (4/7 Euro) gibt es unter online (etv-hamburg.de) und an der Tageskasse in der Sporthalle Hohe Weide.

ETV-Herrencoach Roland Seyer: Der Glücksfall aus dem Nichts

Die Suche lief lange erfolglos – dann kam doch noch die (Er-) Lösung: Roland Seyer ist neuer Headcoach der ETV-Basketballer in der 2. Regionalliga. Ein Trainer mit einer illustren Vita.

Seyer ist A-Lizenz-Trainer und verfügt sogar über Bundesligaerfahrung. Der 45-Jährige begann seine Trainerkarriere 2002 in seiner Geburtsstadt Osnabrück beim dortigen OSC, neben diversen Jugendteams coachte Seyer auch das Zweitliga-Damenteam des Vereins. 2007 ging es für ihn



Roland Seyer ist neuer Herren-Headcoach in der 2. Regionalliga Nord

zur BG 89 Rotenburg/Scheeßel, wo er neben den Regionalliga-Herren des Klubs auch in der 1. Damen Basketball-Bundesliga (DBBL) coachte. Gleiches tat er ab 2013 in Chemnitz.

2014 zog es Seyer zurück in die Heimat, wo er bis 2019 beim Osnabrücker TB die Herren in der 2. Regionalliga und die Damen erneut in der 2. Bundesliga betreute. Von 2019 bis 2021 folgte dann die Station TuS Bramsche, beim Ex-Bundesligisten übernahm er die 1.Regionalliga-Herren, und im Anschluss bis 2023 die Hamburg Towers in der Regionalliga Damen.

Und nun nach zwei Jahren Pause also der ETV. Möglich machte es Seyers familiär bedingte Rückkehr nach Ham-

burg. „Ich habe wieder Zeit und Lust zu coachen und freue mich total auf die Aufgabe. Ich habe sehr viel Gutes über den ETV gehört, der Verein wirkt sehr gut organisiert, aber gleichzeitig wie eine große Familie“, so der Sporttherapeut.

Und der erste Eindruck von seinem neuen Team? „Alle sind sehr motiviert, ich freue mich sehr auf die neue Saison.“ Die Definition eines Saisonziels fällt Seyer indes schwer: „Auf Dauer wäre es für einen Verein wie den ETV natürlich schön, die 1. Regionalliga in Angriff zu nehmen. Allerdings ist der Unterschied doch ziemlich groß. Im Moment will ich erst mal versuchen, die Stärken der einzelnen Spieler herauszutrainieren, das liegt mir glaube ich ganz gut. Und dann sehen wir weiter.“

WASSERBALL

NORDIC WATER POLO LEAGUE – EUROPA ZU GAST BEIM ETV



Vom 12. bis 14. Dezember verwandelt sich die Schwimmhalle Insepark in Wilhelmsburg in eine internationale Bühne: Hamburg ist Austragungsort der Nordic Water Polo League.

Von der Premiere zur Hosting City

Die Teilnahme an der Nordic League in der vergangenen Saison war ein Abenteuer. Das Crowdfunding, neue Länder, starke Gegnerinnen und die Erfahrung, dass wir mithalten können – all das hat uns als Team zusammengeschweißt. Dass wir als ETV nur eine Saison später selbst die erste Runde ausrichten, ist etwas ganz Besonderes. Wir wollen nicht nur erfolgreich spielen, sondern unseren Gästen auch eine großartige Atmosphäre bieten, die zeigt wie viel uns Wasserball bedeutet.

Die Nordic Water Polo League der Frauen ist noch jung, aber sie wächst schnell. Ihr Ziel: Vereinen aus vielen Ländern mehr Wettkämpfe auf Augenhöhe zu ermöglichen. Für uns bedeutet das: wertvolle Spielpraxis, internationale Vergleiche und eine Bühne, die weit über die Bundesliga hinausgeht.

Internationale Gäste in Hamburg

Für die erste Runde in Wilhelmsburg reisen drei spannende Vereine an. Cheltenham aus England tritt in der British Water Polo League an und hat sich zuletzt in die „Women's Super 5s“, hochgespielt. Piešťany aus der Slowakei bringt immer wieder junge Spielerinnen aus einer starken Nachwuchsarbeit ins Frauenteam. Und Cetus Espoo aus Finnland ist amtierender Nordic-Trophy-Sieger und gilt als einer der erfolgreichsten Frauenklubs Skandinaviens.

Wir wissen: Jede Begegnung wird anspruchsvoll. Doch genau das macht den Reiz aus. Die Nordic Water Polo League gibt uns die Spiele, die wir in Deutschland sonst kaum bekommen. Für unsere Spielerinnen ist das die beste Möglichkeit, sich zu entwickeln und Erfahrungen auf internationalem Niveau zu sammeln.

Mehr als Sport: ein gemeinsames Fest

Das Dezemberwochenende ist aber nicht nur für unser Damenteam ein Höhepunkt. Parallel finden auch die Spiele der Herren-Nordic-League statt. Zusammen mit dem SV Poseidon gestalten wir somit ein internationales Wasserball-Festival im Insepark.

Einladung an alle im ETV

Wir freuen uns, wenn viele ETV-Mitglieder dabei sind. Kommt vorbei, bringt Familie und Freunde mit, unterstützt unser Team von der Tribüne. Alle aktuellen Informationen rund um Spielzeiten, Gegnerinnen und Rahmenprogramm findet ihr auf Instagram [@etv.wasserball](https://www.instagram.com/etv.wasserball).

ANZEIGE

HEINSEN Rechtsanwälte

Lars Niedopytalski

- Arbeitsrecht
- Mietrecht
- Gewerblicher Rechtsschutz
- Internet-/ Computerrecht
- Vertragsrecht (einschließlich AGB)

Ulrike Hafer-Drinkuth

Fachanwältin für Familienrecht / Mediatorin

- Familienrecht
- Scheidungen
- Unterhaltsrecht
- Eheverträge
- Erbrecht
- Mediation

Theiß Hennig

- Arzthaftungsrecht
- Forderungsinkasso
- Medizinrecht
- Schadensersatzrecht
- Strafrecht
- Verkehrsrecht
- Wirtschaftsrecht

Christian-Albrecht Himstedt

- Arbeitsrecht
- Strafrecht

HEINSEN Rechtsanwälte
Jungfernstieg 41 • 20351 Hamburg
Tel.: (040) 35 47 47 oder (040) 69 65 83-0
Fax: (040) 35 37 59
E-Mail: info@kanzlei-heinsen.de
www.kanzlei-heinsen.de



JUDO

DREIFACHER TRIUMPH FÜR DEN ETV

Ein Wochenende, das in die Vereinsgeschichte eingehen wird: Bei der deutschen Einzelmeisterschaft der Männer und Frauen im Judo, ausgetragen am 4. und 5. Oktober in Duisburg, sorgten die Athleten des Eimsbütteler Turnverbands für ein sportliches Ausrufezeichen. Mit drei Medaillen – Gold, Silber und Bronze – erzielte der ETV das beste Ergebnis seiner Vereinsgeschichte und belegte in der Gesamtwertung der Vereine einen herausragenden dritten Platz.

Im Mittelpunkt des Erfolgs stand George Udsilauri, der sich in der Gewichtsklasse bis 100 Kilogramm in bestechender Form präsentierte. Mit einer Mischung aus taktischer Cleverness, explosiver Technik und nervenstarker Routine kämpfte sich der 22-Jährige bis ins Finale – und krönte sich dort nach einem packenden Duell mit einem Ippon-Sieg zum Deutschen Meister 2025. Für Udsilauri ist es der bislang größte nationale Erfolg seiner Karriere und für

den ETV ein goldenes Moment, der Geschichte schreibt.

Doch der Triumph blieb kein Einzelerfolg. Daniel Udsilauri, Zwillingbruder von George, bewies einmal mehr seine Konstanz und Stärke in der Klasse über 100 Kilogramm. Nach einem intensiven Turnierverlauf erreichte er souverän das Finale, musste sich dort jedoch knapp geschlagen geben – und sicherte sich damit die Silbermedaille.



Georgy Yakhnin (18) gewann in der Gewichtsklasse bis 90 Kilogramm die Bronzemedaille.



George Udsilauri (2. v. li.) wird Deutscher Meister in der Gewichtsklasse bis 100 Kilogramm.

Abgerundet wurde das ETV-Ergebnis durch den jüngsten Starter des Trios: Georgy Yakhnin, gerade 18 Jahre alt, erkämpfte sich in der Gewichtsklasse bis 90 Kilogramm mit bemerkenswerter Reife und Entschlossenheit die Bronzemedaille. Sein beherzter Auftritt gegen etablierte nationale Größen brachte ihm nicht nur den Respekt der Konkurrenz, sondern auch die Anerkennung der Trainer und Funktionäre ein. Yakhnins Leistung gilt als Fingerzeig auf eine mögliche große Zukunft im deutschen Judo. „Was unsere Athleten hier gezeigt haben, ist sensationell“, kommentierte ETV-Trainer Sascha Costa am Rande der Siegerehrung. „Dieser Erfolg macht uns sehr stolz.“

NACHRUF

TRAUER UM GITTA PERSSON (1940-2025)

Gitta Perßon war seit Februar 1986 Mitglied im ETV und zunächst in der Turn- und Gymnastikabteilung (heute FitGym) und bei den „Jedermännern“ aktiv. Im Jahr 2002 wurde sie darüber hinaus Vorsitzende der „Aktion Spätlese“, heute „Team 55Plus“. Die Auflösung der Abteilung drohte mangels eines Vorstands, sodass Gitta und ihr Mann Jens zusammen mit anderen Mitgliedern aktiv

wurden und sich stark machten für ein Weiterbestehen der „Aktion Spätlese“. Die Gruppe war Ende der 1960er-Jahre gegründet worden, um Mitgliedern, die nicht mehr oder nur noch wenig aktiv



Sport betrieben, eine Möglichkeit zu geben, weiterhin im Verein Kameradschaft zu pflegen.

Gitta engagierte sich zusammen mit ihrem Mann Jens von Anfang an stark für die

Abteilung und übernahm vielfältige Aufgaben, organisierte Wanderungen, Tagesausflüge, Reisen oder die Adventsfeier. In den Folgejahren wurde Gitta im Zweijahresrhythmus jeweils erneut in den Ausschuss gewählt.

Sie verstärkte mit ihrer freundlichen Art die menschlichen Beziehungen unter den Spätlese-Mitgliedern. Nun ist sie mit 85 Jahren verstorben.

BRAZILIAN JIU-JITSU

MEHR CHANCEN FÜR DIE PERSÖNLICHE ENTWICKLUNG

Brazilian Jiu Jitsu ist weit mehr als ein Kampfsport. Es fördert Ausdauer, Kraft und Beweglichkeit, stärkt das Selbstvertrauen und schult den Umgang mit Herausforderungen – auf der Matte wie im Alltag. Durch die Kombination aus Technik, Strategie und Disziplin entwickelt man nicht nur körperliche Fitness, sondern auch mentale Stärke und Gelassenheit.

Philip Richter hat den Schwarzugurt im Brazilian Jiu-Jitsu (BJJ) und macht seit 30 Jahren Kampfsport. Seit über 14 Jahren unterrichtet er Kinder und Erwachsene im BJJ und durfte in dieser Zeit viele Erfahrungen im Training, Wettkampf und Coaching sammeln. Im ETV leitet er die BJJ-Einheiten. „Mir

ist wichtig, die Werte Respekt, Disziplin und Zusammenhalt zu vermitteln und gleichzeitig eine starke Gemeinschaft auf und neben der Matte zu schaffen,“ sagt er.

Brazilian Jiu-Jitsu ist eine moderne Kampfsportart und Selbstverteidigung, die ihren Schwerpunkt auf den Bodenkampf legt. Ziel ist es, durch Hebel- und Würfetechniken Kontrolle über den Partner zu gewinnen – nicht durch Kraft, sondern durch Technik, Strategie und Timing. Besonders spannend ist der Problemlösungsaspekt: Jede Position eröffnet neue Möglichkeiten und fordert, unter Druck die richtige Entscheidung zu treffen. So entsteht ein „lebendiges

Schachspiel“, das Körper und Geist gleichermaßen schult. BJJ ist für alle geeignet – egal ob Kinder, Jugendliche oder Erwachsene, egal ob sportlich erfahren oder komplette: Einsteiger:in. Jede:r kann in seinem eigenen Tempo starten und sich Schritt für Schritt entwickeln. Trainiert wird in zwei Varianten: Mit Gi (Kimono), der feste Bestandteil der Tradition ist, oder NoGi, also in spezieller Sportkleidung ohne Anzug. Beide Varianten ergänzen sich und eröffnen unterschiedliche Trainingsmöglichkeiten.

Philips Tipp: Einfach ausprobieren! „Die ersten Schritte auf der Matte sind die spannendsten. Niemand muss vorher „fit“ oder „erfahren“ sein – BJJ ist



ein Lernprozess, der jedem individuell angepasst wird. Am besten kommt man zu einem Probetraining vorbei, um die Atmosphäre und die Gemeinschaft selbst zu erleben. Wer offen bleibt, Geduld mitbringt und Spaß am gemeinsamen Training hat, wird im BJJ sehr schnell Fortschritte sehen und lange Freude daran finden.

Kontakt
judobuero@etv-hamburg.de

JUDO

EINE REISE ZU DEN SPECIAL OLYMPICS LANDESSPIELEN

Ich, Milan Kreutzmann, war in Erlangen/Bayern bei Special Olympics mit meiner Judogruppe. Luis, Lea und ich haben den ersten Platz geholt. Wir hatten

schönes Wetter. Der große Wettkampf war super. Die Zeit war richtig gut. Wir haben Spaß miteinander gehabt. Die Zimmeraufteilung war gut.

Tag 1: Es war Hamburger Schietwetter. Wir sind nicht zur Eröffnungsfeier gegangen. Dann sind wir essen gegangen.

Tag 2: Mein Wecker hat um 8:30 Uhr geklingelt. Dann sind wir zum Judotraining gegangen. Wir hatten eine Pause und haben Lunchpakete gegessen. Und danach ging es weiter mit Judotraining. Wir waren auf der Waage für den Wettkampf.

Tag 3: Der große Wettkampf. Wir haben ordentlich gekämpft mit allen Judoka. Dann gab es eine Siegerehrung. Ich habe die Goldmedaille gewonnen.

Tag 4: Wir durften ein bisschen länger schlafen, weil wir ein Gesundheitsseminar besucht haben. Wir haben in verschiedene Bereiche reingeguckt wie z. B. „Besser sehen“, „Gesunde Füße“, „Frauenarzt“, „Gesund im Mund“ und „Gesund leben“. Danach haben wir einen Kletterpark besucht. Dann waren wir in der Disco. Abends haben wir angefangen zu packen.

Tag 5: Wir durften ausschlafen. Dann wurden wir geweckt und haben fertig gepackt. Dann haben wir den Bus genommen und sind pünktlich losgefahren. Dann sind wir angekommen am Bahnhof Erlangen und haben auf unsere Bahn gewartet. Die Eltern haben uns Hamburg Hauptbahnhof empfangen.





FAUSTBALL

EINE ERFOLGREICHE SAISON NEIGT SICH DEM ENDE ZU

Nach einer Wintersaison ohne Jugendmannschaft konnte der ETV im Sommer wieder mit einer U12 an den Start gehen, die Frauen haben in der Schleswig-Holstein-Liga gespielt, die Männer haben die erste Feldsaison in der 2. Bundesliga souverän im Mittelfeld beendet, die Mixed-Mannschaft hat die Hamburg-Liga gewonnen und zum Abschluss konnte die M35 bei der Deutschen Meisterschaft die Bronzemedaille erringen.

Im Winter werden wir in der Jugend (Schleswig-Holstein-Liga), bei den Frauen (Schleswig-Holstein-Liga), den Männern (2. Bundesliga) und im Mixed (Hamburg ebene) an den Start gehen. Die Senioren wollen darüber hinaus in der Halle Erfolge einfahren.

Deutsche Meisterschaften der Senioren

Am 06./07. September haben die Senioren unserer Abteilung in Eibelstadt bei Würzburg an den Deutschen Meisterschaften der Senioren teilgenommen. Bei der hervorragend ausgetragenen Meisterschaft vom TV Seg-

nitz und bei besten Platz- und Wetterbedingungen konnte der ETV sich zu Beginn der Vorrunde direkt gegen die beiden vermeintlich schwächsten Gegner aus der Mitte Deutschlands (TuS Vormwald & TV Dieburg) souverän mit 2:0 durchsetzen. Im dritten Spiel des Tages gegen TSV Unterpfaffenhofen zeigte der ETV im ersten Satz die wohl beste Leistung des Tages und musste sich denkbar knapp mit 15:13 geschlagen geben. Das Spiel ging am Ende mit 2:0 verloren. Zum Abschluss des Tages ging es gegen den TV Unterhaugstett um Platz 2 bzw. 3 in der Vorrundengruppe, die beide

für die Viertelfinalqualifikation ausreichen. Fehlende Spannung durch die geschaffte Qualifikation und mit dem Wissen aus der anderen Vorrunde, dass ein dritter Platz möglicherweise ein besseres Endrundenprogramm am Sonntag mit sich bringt, musste sich der ETV in diesem Spiel mit 2:0 geschlagen geben.

Am Sonntag zeigte der ETV aber wieder sein wahres Gesicht. Die richtige Einstellung in allen Mannschaftsteilen, eine konzentrierte und druckvolle Spielweise und damit eine perfekte Teamleistung brachten am Sonntagmorgen gegen den

FBC Offenburg den erhofften 2:0-Sieg. Bei unserem Rasen stand die Abwehr sattelfest und entschärfte nahezu jeden Angriff des Gegners, passgenaue Zuspiele setzten den Angriff in Szene, der den Offenburgern keine Chance ließ, die Bälle zu entschärfen. Die Fehler, die dem ETV unterliefen, wurden direkt durch kraftvolle und präzise Angaben erwidert. Ein perfektes Spiel für den ETV brachte den Halbfinaleinzug.

Hier wartete der TSV Unterpfaffenhofen, gegen den man schon am Samstag das Nachsehen hatte. Nach dem spannenden und hochklassigen ersten Durchgang am Samstag hatte sich der ETV einiges ausgerechnet, konnte aber das Spiel leider nicht wirklich offen gestalten. Zu druckvoll war das Angriffsspiel von Nick Trinemeier (2023 noch Weltmeister mit dem A-Kader geworden). Dazu stand sein Defensiv sehr souverän und der ETV fand kein Mittel, um den Gegner wirklich unter Druck zu setzen.

Im letzten Spiel ging es dann um die erhoffte Medaille zum Abschluss. Gegner hier war wieder der TV Unterhaugstett. Anders als am Samstag zeigte der ETV aber hier die richtige Einstellung. Die Hamburger konnten an die Leistungen vom Viertelfinale anknüpfen und spielten sich quasi in einen Rausch. Ein deutliches 2:0 stand nachher zu Buche und die erhoffte Medaille war erreicht.

Faustballer suchen Verstärkung

Ihr sucht eine neue Sportart, steht bei anderen Abteilungen möglicherweise auf Wartelisten? Unsere Jugendabteilung sucht dringend Verstärkung. Wir freuen uns über Kinder jeden Alters. Kommt gerne vorbei. Und auch für den Erwachsenenbereich freuen wir uns über neue Mitglieder

KINDER

Winter: dienstags, 17 bis 18:30 Uhr, Sporthalle Bogenstraße, Bogenstraße 59 (Ecke Hohe Weide)

Sommer (ab April): dienstags, 17 bis 18:30 Uhr, Sportplatz Döhrntwiete (Naturrasenplatz neben dem TV Lokstedt)

Erwachsene, 18-65 Jahre

Winter: mittwochs, 20:15 bis 22:30 Uhr, Sporthalle Hohe Weide, Hohe Weide 17a

Sommer: dienstags, 18:30 bis 20:30 Uhr, Sportplatz Döhrntwiete (Naturrasenplatz neben dem TV Lokstedt)

Senioren

Allwetter: donnerstags von 14 bis 16 Uhr, Kleine Sporthalle, ETV-Sportzentrum Bundesstraße

Kontakt: Christian Sondern, csondern@etv-hamburg.de

BASEBALL

KNIGHTS AUF BASEBALLREISE IN HOLLAND

Als Alva Thon zum ersten Mal das Trainingsgelände der Amsterdam Pirates betrat, war ihr sofort klar: Diese Woche würde anders werden. Intensiver. Herausfordernder. Und unvergesslich. Gemeinsam mit weiteren 14 Jugendlichen war sie nach Amsterdam gereist, um an der ersten internationalen Baseballreise der Hamburg Knights teilzunehmen.

Die Niederlande boten als Ziel für diese Reise die idealen Rahmenbedingungen. Denn Baseball erfreut sich in unserem Nachbarland großer Beliebtheit und ein dementsprechend großes Trainingsangebot lässt sich vor Ort finden. Für Alva und ihre Mitreisenden war es klar, dass sie von dieser Woche so viel wie möglich mitnehmen wollten:

„Das Umfeld hat uns alle mega inspiriert und insbesondere die Trainingseinheiten mit den Spielern der Amsterdam Pirates haben mich motiviert unseren Gastgebern zu zeigen, was ich drauf habe“, erzählt Alva.

Aussagen wie diese bestärken Philipp Schlosser, Vorstand für Nachwuchsarbeit bei den Hamburg Knights, in seiner Ent-



scheidung, zusätzlich zu den bereits etablierten Feriencamps am ETV, auch eine Baseballreise offen für Jugendliche aus den norddeutschen Baseballvereinen anzubieten. „Für mich persönlich war die Amsterdam-Reise ein echtes Highlight. Sie war ganz bewusst nicht als Feriencamp 2.0 konzipiert, sondern speziell für fortgeschrittene Kids, die auf einem höheren Level intensiv trainieren möchten.“ Und dieses Konzept ist voll aufgegangen – sportlich wie persönlich. „Gerade die Spiele gegen die Auswahl der Amsterdam Pirates / Academy waren ein echtes Erlebnis“, so Philipp.

Denn von den zwei Begegnungen zwischen unserer Auswahl und den Amsterdam Pirates konnten die Baseball-Kids das Spiel auf dem Großfeld für sich entscheiden. Ein unglaublicher Erfolg für

die jungen Spieler:innen. „Wir konnten über lange Distanz gut mit den Pirates mithalten“, erzählt Alva. „Dass wir am Ende sogar ein Spiel gegen einen stärkeren Gegner gewinnen konnten, hat uns alle richtig gefreut. Was ich aber auch richtig toll fand, war, dass trotz der Rivalität im Spiel wir untereinander immer einen freundlichen und respektvollen Umgang gepflegt haben.“

Denn diese Reise war mehr als nur Wettkampf und Training. Es war eine Erfahrung, die zusammenschweißte und neue Erinnerungen schuf. Alva erinnert sich besonders gern an einen Abend, an dem das Team gemeinsam durch die Straßen Amsterdams lief, Musik hörte und tanzte. Auch außerhalb des Spielfelds wuchs das Team zusammen – durch gemeinsame Erlebnisse, wie eine Grachtenfahrt, ein Tag am Meer und gemeinsames Kochen. „Das Teamgefühl war spürbar gewachsen“, so Philipp. Für die Zukunft plant er, das Format weiter auszubauen und sogar um einen Tag zu verlängern, um noch mehr Raum für Freizeit und Austausch zu schaffen.

Für Alva war die Reise ein voller Erfolg und sie kam mit einem Koffer voller neuer Erfahrungen nach Hause. „Ich habe gelernt, wie wichtig es ist, voneinander zu lernen und einander den Rücken freizuhalten“, sagt sie. Die Amsterdam-Reise hat gezeigt, wie stark Baseball verbinden kann – über Grenzen hinweg, auf und neben dem Platz. Für alle Teilnehmer:innen war es mehr als nur eine Trainingswoche. Es war eine Reise, die lange in Erinnerung bleiben wird.



14 Jugendliche nahmen an der ersten internationalen Baseballreise der ETV Hamburg Knights teil.

SCHACH

1. EIMSBÜTTELER SCHNELLSCHACH- TURNIER IM ETV

Am 13. September 2025 fand im schönen Oberhaus im Sportzentrum Bundesstraße das 1. Eimsbütteler Schnellschachturnier im ETV statt. Die Schachabteilung Union Eimsbüttel im ETV hatte zu diesem Turnier eingeladen. Es wurden sieben Runden nach Schweizer System gespielt, die Bedenkzeit betrug 10 Minuten + 5 Sekunden pro Spieler und



Partie und das Oberhaus bot an diesem Tag Platz für 50 Schachfreunde – vom IM (Internationaler Meister) bis zum vereinslosen Spieler war alles vertreten. Es herrschte eine tolle Atmosphäre und es gab zahlreiche positive Rückmeldungen zu der Veranstaltung, es wird also sicherlich nicht das letzte Schachturnier dieser Art im Oberhaus gewesen sein!

Wie nicht anders zu erwarten, machten am Ende die Titelträger den Turniersieg untereinander aus. IM Frank Bracker (HSK), der auch regelmäßiges Schachtraining im Oberhaus anbietet, konnte in der letzten Runde den



(v.l.n.r.): David Chyzynski, Jörg Nielsen, Jasper Förthmann, Malek Koniahli, Frank Bracker, Can Ertan, Philipp Roselius

Turniersieg mit 6/7 Punkten knapp für sich entscheiden. Herzlichen Glückwunsch! Auf Platz 2 folgte FM Malek Koniahli (HSK, 6/7 Punkte) und auf Platz 3 IM Can Ertan (St. Pauli, 5,5/7 Punkte). Als bester ETVer beendete unser Jugendtrainer Jörg Nielsen mit 4,5/7 Punkten das Turnier auf Platz 12, was ihm gleichzeitig den Preis für den besten Ü60-Spieler einbrachte. Bester Jugendspieler wurde Jasper Förthmann (Blau-Weiss Buchholz) der ein sensationelles Turnier spielte und mit 4/7 Punkten auf dem 18. Platz landete. Zu erwähnen

sind aber auch die Leistungen unseres Nachwuchstalents Motoki Ogawa (3/7 Punkte), der in der ersten Runde ein verdientes Remis gegen FM Hauke Reddmann erzielen konnte. Alle weiteren Ergebnisse sind auf der Seite Chess-Results (chess-results.com) unter Eingabe des Turniernamens zu finden.

Am Ende gilt der Dank für dieses tolle Turnier allen engagierten Helfer:innen, die beim Auf- und Abbau und der Turnierorganisation geholfen haben – ohne sie wäre das Turnier nicht möglich gewesen!

ANZEIGE

Das Auto Abo für den Sport.

Besser als kaufen oder leasen- alles in
einer monatlichen Rate.

- ✓ Neuwagen schon für mtl. 399 €
- ✓ Versicherung, Steuern, Wartung und winteraugliche Bereifung
- ✓ Keine Anzahlung, keine Schlussrate
- ✓ Kurze Laufzeiten ab 12 Monaten
- ✓ Faire Rückgabe: transparent, ehrlich & unabhängig geprüft

www.ichbindeinauto.de



Für mtl.
399 €
Jetzt sichern!

DEIN AUTO. DEIN ABO.
Athletic Sport Sponsoring

GOLF

GOLF IM ETV: EIN BOOM, DER BEGEISTERT

2025 war für die Golfabteilung des ETV ein absolutes Ausnahmejahr. Wir sind sprichwörtlich überrannt worden von Anfragen. Jung und Alt entdecken den Golfsport – und genau das war und ist auch weiterhin unser Ziel: Golf für alle zugänglich machen.

Einsteigerkurse & Platzreife

Durch unsere Schnupper- und Platzreife-kurse haben zahlreiche Neugolfer:innen aller Altersstufen ihren Weg in den Sport gefunden, den Grundstein gelegt und erfolgreich die Platzreife absolviert. Viele haben sich dabei dauerhaft vom Golfieber anstecken lassen, sind Teil der ETV-Golfgemeinschaft geworden und spielen nun stolz mit ihrem DGV-Ausweis von City Golf Hamburg.

Vielfalt der Angebote

In enger Kooperation mit dem Golfclub An der Pinnau konnten wir auch in diesem Jahr wieder ein breites Spektrum an Kursen anbieten – von Kinder- und Jugendkursen über thematische Gruppenkurse für Erwachsene bis hin zu Einsteigerformaten für Jung und Alt. Diese Angebote wurden mit Begeisterung angenommen und bieten eine unkomplizierte und bezahlbare Möglichkeit, den Golfschwung Schritt für Schritt zu erlernen. Wir sind stolz, dass diese Partnerschaft nicht nur beim Jugendgolf-Kongress des Deutschen Golfverbands (DGV) große Aufmerksamkeit erregt hat, sondern inzwischen auch als bundesweites Win-Win-Modell gilt.

Gemeinsam lernen & Freude erleben

Unsere Gruppenkurse geben

Sicherheit, nehmen die Scheu vor dem Platz und lassen Fortschritte sichtbar werden. Besonders schön ist, dass daraus neue Kontakte entstehen – viele Teilnehmende trainieren inzwischen gemeinsam weiter und gehen als kleine Teams auf die Runde.

Golf als Familienhobby

Ein echtes Highlight sind unsere Eltern-Kind-Kurse (ab 4 Jahren), die Familien den Golfsport näherbringen. Hier entdecken Klein und Groß gemeinsam, wie viel Freude es macht, draußen in der Natur aktiv zu sein.

Trainingsanlage an der Bundesstraße

Unsere neue Golf-Trainingsanlage am Sportzentrum Bundesstraße befindet sich noch in der Startphase, in der wir bürokratische Hürden meistern. Damit ihr auch in der dunklen Jahreszeit draußen trainieren könnt, steht seit Kurzem ein aufblasbares Golfzelt mit zwei großen Batting Cages bereit. Als ETV-Golfer:in dürft ihr in diesem Herbst schon eure Schwünge unter Flutlicht üben. So kommen wir unserer Vision näher: mit dem Fahrrad und drei Schlägern direkt in Eimsbüttel zum Training zu fahren. Alle Informationen zu Öffnungszeiten und Nutzungsbedingungen findet ihr demnächst auf etv-golf.de.



Die ETV-Golfabteilung präsentierte ihr Angebot beim Tag der Familien des ETV am 6. September.

Neue Kooperationen

Im Sommer haben wir eine Partnerschaft mit dem Golfclub Escheburg gestartet, der allen ETV-Golfer:innen vergünstigte Greenfees bietet.

Zusätzlich freuen wir uns über die Kooperation mit der Indoor-Golfanlage Birdie Box in Schenefeld (birdiebox.hamburg). Dort genießt ihr Sonderkonditionen und könnt euch im Herbst und Winter auf spannende Indoor-Turniere mit tollen Preisen freuen.

Blick nach vorn

Wir ruhen uns auf diesen Erfolgen nicht aus: Auch in den Wintermonaten bieten wir Golftraining an – Indoor im ETV Sportzentrum Hoheluft für Einsteiger:innen und Fortgeschrittene sowie Outdoor im Golfclub An der Pinnau.

Fazit: 2025 hat gezeigt, dass Golf im ETV boomt – mit vollen Kursen, begeisterten Neulingen, einer wachsenden Community und einem Inklusionsprojekt, das weit über Hamburg hinaus Beachtung findet. Wir freuen uns darauf, diesen Weg 2026 gemeinsam fortzusetzen.

Alle Details zu den Angeboten und Turnieren findest du auf unserer Webseite etv-golf.de.

Golf und Inklusion – Die Golferbande im Rampenlicht

2025 war auch für unsere Inklusionsgruppe ein besonderes Jahr:

- Verleihung des Werner-Otto-Preises im Hamburger Rathaus
- Große Medienberichte im Hamburger Abendblatt, bei SAT.1 Regional und dem NDR
- Erfolge bei den Special Olympics Landesspielen Schleswig-Holstein mit Qualifikation für die Nationalen Spiele 2026
- Einladung des Lions Club Hamburg-Victoria, inklusiven Golfsport beim Charity-Turnier zu präsentieren

Die Golferbande setzt sich aus Menschen mit und ohne Behinderung zusammen. Bisher lag der Schwerpunkt auf Spieler:innen mit Trisomie 21, inzwischen sind wir auch für Menschen mit Autismus offen. Damit das Training für alle passt, findet vor einer Aufnahme immer ein Probetraining statt.

Anfragen hier:
golfundvielfalt@etv-golf.de

SCHWIMMSCHULE TURMWEG

Intensivkurse in den Frühjahrsferien

Die ETV Schwimmschule Turmweg bietet in den Frühjahrsferien wieder Intensivschwimmkurse für Kinder an. Innerhalb von zehn Terminen wird für das Seepferdchen- bzw. Bronze-Abzeichen trainiert. Die erfahrenen Schwimmtrainer:innen achten insbesondere auf die richtige Wasserlage der Kinder und erarbeiten mit ihnen eine gute Schwimmtechnik. Mitglieder des ETV können sich gerne direkt über die ETV-App anmelden, Externe melden sich über unsere Homepage an.

**Bei Fragen wenden Sie sich an:
040-401769 22,
schwimmschule@etv-hamburg.de**

SCHWIMMSCHULE TURMWEG

VORSTELLUNG MIRJA THIEL – FSJLERIN DER SCHWIMMSCHULE

Hallo, ich bin Mirja, die neue FSJlerin der Schwimmschule Turmweg. Ab sofort findet ihr mich im Sportzentrum Bundesstraße in unserem Großraumbüro. Ich freue mich auf eure Anfragen und möchte mich im Folgenden gerne vorstellen: Ich bin 18 Jahre alt und seit Anfang September die neue FSJlerin der Schwimmschule Turmweg. Selbst bin ich seit über zehn Jahren Mitglied des ETV und schwimme dort in der Leistungsgruppe der SG Hamburg West. Nach meinem Schulpraktikum beim ETV habe ich als Übungsleiterin bei der Schwimmschule gearbeitet und bin seitdem in verschiedenen Kursformaten für Kinder sowie für Erwachsene als Schwimmtrainerin tätig. Mir macht es besonders Freude, die individuelle Entwicklung von Schwimmer:innen zu begleiten und Abläufe in der Schwimmschule zu organisieren. Ich freue mich auf die Zeit beim ETV.



ANZEIGE

Gemeinsam ans Ziel Wir bilden aus und setzen auf dich

Starte deine Zukunft bei Funk. Wir sind ein internationaler Versicherungsmakler und Risk Consultant und suchen zum 1. August 2026:

- Kaufleute für Versicherungen und Finanzanlagen
- Dual Studierende Business Administration und Business Informatics
- Fachinformatiker/Fachinformatikerinnen
Fachrichtung Systemintegration und Anwendungsentwicklung

Dich erwartet ein Team, das dein Know-how fördert, sowie attraktive Benefits:



Weiterbildungsmöglichkeiten



Urlaubs- und Weihnachtsgeld



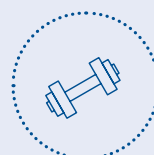
Deutschlandticket



Flexible Arbeitszeiten





Gesundheitsbudget



Urban Sports

Hast du Fragen?

Dann melde dich gern bei unserem Ausbildungsteam unter Tel. 040/35914650 oder schreibe eine Mail an: ausbildung@funk-gruppe.de. Verena und Jennifer geben dir gern weitere Infos!

 [funk_azubis](https://www.instagram.com/funk_azubis)
 [company/funk-group](https://www.linkedin.com/company/funk-group)



INKLUSIONSSCHWIMMEN

JANNIK AHSEN IST SPORTLICHER LEITER DES INKLUSIONSSPORTS

Seit April 2025 ist Jannik Ahsen (25) als „Sportlicher Leiter – Fachbereich Inklusionssport“ Teil des Vorstands der ETV-Schwimmabteilung. Gemeinsam mit Kerstin Lehmann kümmert er sich um die inklusiven Angebote der Abteilung und steht Sportler:innen, Angehörigen und Trainer:innen als Ansprechpartner zur Seite.

Beruflich arbeitet Jannik bei Block House, seine Freizeit verbringt er am liebsten im Wasser – seit knapp zwei Jahren schwimmt er im ETV-Team und nimmt regelmäßig an Wettkämpfen teil. Auch außerhalb des Beckens ist er sportlich unterwegs: Jannik interessiert sich für viele Sportarten und reitet leidenschaftlich gern. Kaissa und Krister Ottenberg aus der ETV-Schwimmabteilung haben mit ihm gesprochen.

Jannik, seit April bist du sportlicher Leiter im Bereich Inklusionssport – wie kam es dazu?

Kerstin hat mich gefragt, ob ich im Vorstand dabei sein will, um mich einzubringen. Das fand ich eine gute Idee.

Was genau sind deine Aufgaben im Vorstandsteam der Schwimmabteilung?

Überlegen, wie wir den Bereich in den nächsten Jahren weiter entwickeln können und welche Wettkämpfe wir in den nächsten Jahren besuchen können. Ich helfe bei der Planung der nächsten Trainingslager. Außerdem berichte ich in den Vorstandssitzungen aus unserem Bereich.

Was macht Inklusionssport für dich so besonders?

Menschen mit und ohne Behin-

derung machen zusammen Sport. So können wir mehr Titel gewinnen. Wir lernen alle miteinander und voneinander.

Du schwimmst selbst aktiv – was motiviert dich am meisten beim Training?

Dass wir schwerere Übungen machen. Ich mag die Herausforderung beim Training und mich anzustrengen. Die Aussicht auf Medaillen und Pokale bei Wettkämpfen motiviert mich natürlich auch.

Welche Wettkämpfe sind dir besonders in Erinnerung geblieben?

Zuerst unsere Fahrt nach Riesa. Bei dem Wettkampf haben wir alle Nummern bekommen. Außerdem der Langstreckenwettkampf in Berlin Anfang des Jahres – das war mein erster Langstreckenwettkampf – und der Wettkampf in Bremen im März, bei dem DSV- und SO-Läufe gemischt wurden und weil ich da immer gewonnen habe.

Wie wichtig ist dir der Austausch mit anderen Sportler:innen im Team?

Im Team unterstützen wir uns gegenseitig. Das ist wichtig. Ich habe das Gefühl, dass ich mich auf die anderen verlassen kann und schaue auch immer,



JANNIK AHSEN

ob jemand Hilfe braucht – falls ja, helfe ich.

Was wünschst du dir für die Entwicklung des inklusiven Sports beim ETV?

Mehr Sportarten. Radfahren wäre eine Idee und ein persönlicher Wunsch von mir.

Du arbeitest bei Block House – wie bekommst du Job und Sport unter einen Hut?

Ich arbeite am Vormittag und nehme meine Trainingsachen manchmal mit zur Arbeit. Es fällt mir leicht, beides zu machen. Das ist nicht anstrengend.

Neben dem Schwimmen reitest du auch – wie kamst du zu diesem Hobby?

Weil meine Mutter mich früher immer mitgenommen hat. Dann durfte ich auf ihrem Pferd das Reiten ausprobieren.

Welche Pläne hast du für die kommenden Monate – sportlich und im Vorstand?

Beim Schwimmen: weiter Gas geben. Außerdem möchte ich bei den Nationalen Spielen im Saarland 2026 an den Start gehen. Dafür möchte ich ordentlich trainieren und Wettkämpfe mitmachen. Im Vorstand möchte ich regelmäßig an Sitzungen teilnehmen und mich für die Schwimmer:innen und Inklusion einbringen.

JUGENDVERSAMMLUNG

Mathis Wittneben wiedergewählt

Bereits vier Jahre ist Mathis Wittneben Jugendwart des ETV, am 15. September wurde er bei der ETV-Jugendversammlung nun wiedergewählt und bleibt für weitere zwei Jahre im Amt. Dazu wurde als Sportreferent Felix Oldenbürger aus der Kanu-Abteilung in den Jugendausschuss gewählt. Auf der Versammlung konnten sich die Jugendwart:innen der Sportabteilungen untereinander austauschen. Zudem wurden Materialien zum Thema „Kinder stärken“ vorgestellt, die Trainer:innen in der Praxis helfen sollen, spielerisch die Selbstbehauptung von Kindern und Jugendlichen zu unterstützen.

Dazu wurden die vergebenen Zuschüsse aus den Jugendfördertöpfen vorgestellt. „Über unseren Qualifizierungsfonds konnten wir 2024 mit über 30.000 Euro, Trainer:innen bei ihren Fortbildungen unterstützen. Wir fördern pro Antrag 80 Prozent der Kosten, dies nimmt einmal eine finanzielle Hürde für die Trainer:innen, schafft vor allem aber Entwicklungsmöglichkeiten und bringt Qualität in die Sportangebote“, fasst Mathis Wittneben zusammen.

ULTIMATE FRISBEE

DIE U17 ETIMATES NEXT IST DEUTSCHER SPIRIT-MEISTER

Unsere U17 Etimates ist im Team mit den „Fischbees Next“ des Sportvereins Polizei bei der Deutschen Jugendmeisterschaft 2025 in Göttingen Sieger des „Spirit of the Game“ im Ultimate Frisbee geworden.

Ultimate Frisbee wird ohne Schiedsrichter gespielt – auch auf den World Games und Weltmeisterschaften. Alle Spieler:innen verpflichten sich dabei dem Spirit: Fairness, Regelkenntnis und respektvolles Verhalten.

Nach jedem Spiel bewerten die Teams den Spirit des gegnerischen und des eigenen Teams in den Kategorien „Regelkenntnis und -anwendung“, „Fouls und Körperkontakt“, „Fairness und positive Einstellung“, „Kommunikation“ sowie „Selbstkontrolle und Auftreten“. Der Spirit bildet die Grundlage des Sports und sorgt dafür, dass sportlicher Ehrgeiz und gegenseitiger Respekt trotz des schnellen, athletischen Spiels und des hohen Wettbewerbs im Gleichgewicht bleiben.

**ETV-Athlet:innen beim Sportabzeichen**

Die Deutsche Jugendmeisterschaft 2025 wurde im „Loose Mixed“ ausgetragen, das heißt, Mädchen und Jungen spielen gemeinsam in einem Team, wobei sich immer mindestens ein Mädchen auf dem Feld befinden muss.

Obwohl wir unser Platzierungsziel nicht erreichen konnten, haben wir riesige spielerische und individuelle Fortschritte gemacht. Bei den Spielen gegen die besten Teams Deutschlands haben wir unseren Gegner:innen in jedem Spiel

einen harten Kampf geliefert und gut gespielt.

Für einige unserer Jugendlichen geht es in den kommenden Wochen mit den Auswahltrainingslagern der Nationalteams weiter. Anfang 2026 haben wir die nächste Chance, unsere Spiele nicht nur im Spirit zu gewinnen.

Lust, Teil unseres Teams zu werden? Dann schnapp dir die Scheibe und flieg mit uns übers Feld!

Kontakt
frisbee@etv-hamburg.de

LEICHTATHLETIK

URKUNDE, LOLLI UND MEDAILLE

**Der ETV-Nachwuchs beim Sportfest des TSV Wandsetals**

Am 11. September 2025 fand in Kooperation mit dem TSV Wandsetal ein besonderer Tag für unsere Nachwuchsathlet:innen der Altersklassen U8 bis U14 statt. Insgesamt 80 motivierte Kinder – darunter rund 35 vom ETV – traten auf der Anlage des TSV Wandsetal an, um sich für das Deutsche Sportabzeichen zu qualifizieren.

Beim klassischen Dreikampf aus Sprint, Weitsprung und Ballwurf sowie dem abschließenden 800-Meter-Lauf konn-

ten die jungen Sportler:innen zeigen, was in ihnen steckt. Ganz nebenbei sammelten sie dabei erste Wettkampferfahrung – und das mit viel Spaß und Ehrgeiz. Auch das wechselhafte Wetter konnte die gute Stimmung nicht trüben.

Am Ende gab es für Jede:n eine Urkunde, eine Medaille und einen leckeren Lolli. Wir danken allen fleißigen Helfer:innen für die tolle Unterstützung. Ein schöner Tag, der hoffentlich Allen Lust auf mehr macht!

KORREKTUR

Richtigstellung zum Artikel „Besuch von der Sozialbehörde“

In dem Artikel über die Kita-
prüfung der ETV Kita Hoheluft
in der Ausgabe 3/2025 auf
Seite 31 wurde fälschlicherwei-
se dargestellt, im Prüfbericht
stünde die Formulierung:

**„Eine Einrichtung mit klarer
Haltung, hoher Fachlichkeit und
sichtbarer Liebe zum Kind.“**

Wir möchten klarstellen:
Solche wertenden Aussagen
sind **nicht Bestandteil der
Prüfberichte**. Die Prüfberichte
dokumentieren ausschließlich
Aufforderungen und Empfeh-
lungen bezüglich der geprüften,
im Landesrahmenvertrag „Kin-
derbetreuung in Tageseinrich-
tungen“ enthaltenen Standards.
Eine vergleichende oder bewer-
tende Hervorhebung einzelner
Kitas ist im Kita-Prüfverfahren
ausdrücklich nicht vorgesehen.



KINDER-UNI

VOM URKNALL BIS ZUR SCHÖNHEIT DER SPINNEN

Ab dem 10. November
2025 laden die Univer-
sität Hamburg und die
ETV Kinder- und Jugend-
förderung wieder zur diesjähri-
gen Kinder-Uni ins große Audimax
ein. Die Vorlesungen zu spannen-
den Forschungsthemen der Uni-
versität richten sich an Kinder
zwischen acht und zwölf Jahren.
Nach den Vorlesungen haben die
jungen Studierenden Gelegen-
heit, Fragen zu stellen. In der
Regel dauern die Veranstaltun-
gen inklusive Fragerunde eine
Stunde. Eine Anmeldung ist nicht
notwendig. Bitte beachtet, dass
Kinder beim Besuch der Kinder-
Uni von einer erwachsenen Per-
son begleitet werden müssen.

Stempelkartenaktion

Auch in diesem Semester können
sich die Teilnehmer:innen der Kin-
der-Uni wieder eine Stempelkar-
te im Foyer des Audimax abholen
und bei jedem Besuch abstem-
peln lassen. Bei drei besuchten
Vorlesungen gibt es am 1. Dezem-
ber eine kleine Überraschung.

Vorlesungen

**Montag, 10. November,
17 Uhr**

Was ist der Urknall?

Wie ist eigentlich unser
Universum entstanden?
Forschende gehen davon aus,
dass alles mit dem so ge-
nannten „Urknall“ angefangen
hat. Seitdem dehnt sich das
Universum aus und durch die
Schwerkraft sind Galaxien und
Sterne entstanden. Aber wie
sah es früher im Weltall aus?
In seiner Vorlesung nimmt
euch Prof. Dr. Jan Louis mit auf
eine Reise zum „Urknall“ und
erklärt die verschiedenen Er-
kenntnisse und Entdeckungen.

**Montag, 17. November 2025,
17 Uhr**

Was verbirgt sich unter dem Meeresboden?

Wir wissen mehr über die
Oberfläche des Mondes als
über den Boden unserer
Ozeane – dabei bedecken die

Meere über zwei Drittel der
Erde! Als Meeres-Geophysiker
fährt Prof. Dr. Christian
Hübscher mit Forschungs-
schiffen hinaus, um den ge-
heimnisvollen Untergrund zu
erkunden. In seinem Vortrag
erzählt er euch, wie er und
sein Team forschen, warum
das wichtig ist und welche
spannenden Entdeckungen
gemacht werden.

**Montag, 24. November 2025,
17 Uhr**

Warum sind Spinnen wichtig?

„Ilieh, eine Spinne!“ – Wenn
eines der achtbeinigen Tiere
über den Parkettboden krab-
belt, ist das eine sehr mensch-
liche Reaktion. Aber Spinnen
sind sehr nützlich, weiß
Dr. Danilo Harms. In seiner
Vorlesung erklärt er, wie sie in
der Natur kräftig aufräumen
und wie Ingenieure über ihre

Netze staunen und versuchen,
das Material nachzuahmen.
Außerdem: Spinnen sind ei-
gentlich sehr schön, ihr müsst
nur näher hinsehen!

**Montag, 1. Dezember 2025,
17 Uhr**

Wie können wir nach- haltiger leben?

Wir alle wissen: Umwelt-
schutz und Nachhaltigkeit
sind wichtig. Aber was be-
deutet „nachhaltig“ eigentlich
genau? Bei der Vorlesung
zeigt euch Dr. Larissa Gebken,
wie wir im Alltag etwas für
die Umwelt tun können.
Und wir gehen gemeinsam
spannenden Fragen nach:
Warum braucht ChatGPT
eigentlich so viel Strom?
Oder: Können Apps uns helfen,
die Welt zu retten? Seid dabei
und erfahrt, wie ihr selbst
Nachhaltigkeitsdetektiv
werdet!

FERIENCAMPS

EIN SOMMER VOLL ABENTEUER UND KREATIVITÄT

Ganze 25 Ferien camps haben in diesem Sommer stattgefunden – und für jeden Geschmack war etwas dabei! Vom Golfen und Segeln über das Voltigieren im Boberger Reitverein, Skaten mit Maarschi von Skateboard e.V. und Tanzen. Vom Beatmaking, der Schmuckwerkstatt oder dem Bauernhof- und Abenteuer camp – langweilig wurde es garantiert niemandem.

Die Campleiter:innen hatten sich wieder tolle Programme überlegt: Im Beatmaking-Camp entstand ein eigener Song im professionellen Tonstudio, im Abenteuer-Camp wurden Lagerfeuer entzündet, Löffel geschnitzt und Tierspuren in Gips gegossen. Beim Segeln wurden aus Anfänger:innen kleine Profis, die am Ende der Woche alleine das große Alstermeer besegelt

haben. Beim Golfen wurden Handicaps verbessert und ein großes Turnier gespielt, bei dem der Gewinner sogar aus unseren Reihen stammte.

Auf dem Reiterhof lernten die Kinder nicht nur den Umgang mit Pferden, sondern wagten auch akrobatische Übungen auf dem Pferderücken und auch der obligatorische Ausritt durfte nicht fehlen. Im Schmuckcamp gab es am Ende der Woche eine



eigene Ausstellung mit den selbstgemachten Schmuckstücken und auch beim Skatecamp glänzten alle bei der großen Abschluss-Show und konnten zeigen, was sie die Woche über gelernt hatten: Rampen herauf und herunterfahren, geduckt unter Matten hindurch oder an einer Rail grinden – Wahnsinn, was die Jungs und Mädchen nach einer Woche üben zeigten konnten.



erzählen, aber das würde hier den Rahmen sprengen. Am wichtigsten ist: Am Ende der Camps gab es viele glückliche Kinder, von denen wir bestimmt einige wiedersehen – manche waren schon zum sechsten Mal dabei!

Wir freuen uns schon riesig auf die Herbstferien, wenn wir wieder gemeinsam spannende, kreative und sportliche Tage erleben!

Im Bauernhof-Camp konnten die Kinder einen Eselführerschein machen, bei der Naturerlebniswoche unter anderem Kräuter sammeln, daraus einen Salat und Seife herstellen. Im Klettercamp wurden 16 Meter hohe Wände erklommen und in unserem Fotosafaricamp konnten die Kinder Hamburg mal aus einer ganz anderen Perspektive kennenlernen. Wir könnten euch noch viel mehr über jedes einzelne Camp



ANZEIGE

PUR PUR
WOLLE & NATURTEXTILIEN

**Alle häkeln!
Alle stricken!**

Mit den aktuellen Garnen, mit Anleitungen für Winteraccessoires und mehr...
Gib's alles bei uns!

Heußweg 41b • 20255 Hamburg • Mo–Fr 10–19 Uhr • Sa 10–16 Uhr
Tel. (040)4904579 • Fax 491 2656 • E-Mail: info@purpurwolle.de

Foto: Rowan

GRUNDSCHULE AN DER ISEBEK

RADAU BEIM SOMMERFERIEN-KONZERT

Nach fünf schönen Sommer-Ferienwochen an der Schule An der Isebek, mit Themen wie „Du und deine Umwelt“ oder der Zirkuswoche „Manege frei“ wurde es in der letzten Woche noch mal aufregend. Zum Abschluss hatten wir es geschafft, die bekannte Band RADAU zu engagieren.

Freitagmorgens um neun Uhr war es so weit und der Bandbus fuhr auf den Schulhof. Schnell hatten die drei Musiker ihre Bühne aufgebaut und es konnte losgehen. Gemeinsam mit unseren Gastkindern der Grundschule

Kielortallee war die Stimmung gleich beim ersten Hit „Die Feuerwehr“ schon bestens. Wie immer bei einem Auftritt von RADAU gab es viel Mitmach-Aktion und textsicher waren die Kinder sowieso.

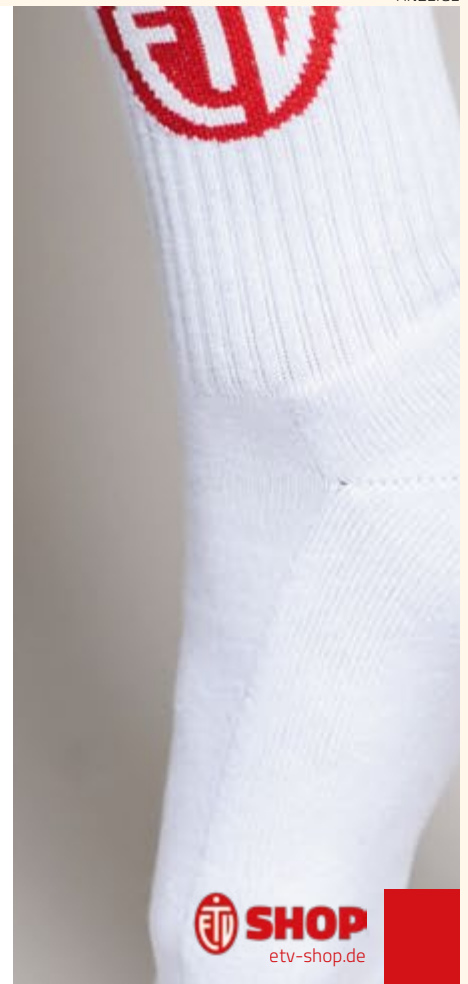
Nach einer großartigen Stunde Konzert und der letzten Zugabe bekamen alle Kinder noch ein Autogramm und es wurde das von den Kindern selbst gemachte Popcorn verteilt. Ein gelungener Ferien-Abschluss mit glücklichen Musikern und so vielen strahlenden Kindern.



Die Rock- und Popband RADAU macht Musik für Eltern und Kinder.



ANZEIGE



GEWINNSPIEL

Finde die 12 Unterschiede und gewinne das Buch
„Einmal kurz nicht aufgepasst!“ von Regina Kehn

Finde 12 Unterschiede und gewinne ein Buch



Regina Kehn

Einmal kurz nicht aufgepasst! Zwei Waschbären und ein Meer von Problemen

Kibitz Verlag, ISBN 978-3-948690-42-7



Regina Kehn

Illustratorin Regina Kehn, die für den ETV das Logo der Fußballerinnen „KickBEES“ entwarf, stellt für jedes ETV-Magazin ein Fehlersuchrätsel zur Verfügung. In diesem verbergen sich 12 Unterschiede. Wer sie findet und die richtige Lösung beim ETV abgibt, kann ein Exemplar des Buchs, aus dem das Suchbild stammt, gewinnen - in diesem Fall „Einmal kurz nicht aufgepasst!“.

www.reginakehr.de

UND SO GEHT'S:

Finde die 12 Unterschiede und gib die richtige Lösung, deinen Namen und deine Adresse bis zum **17. Dezember 2025** bei den ETV-Informationen ab oder sende alles an: Eimsbütteler Turnverband e.V., Bundesstraße 96, 20144 Hamburg

KINDERSPORT

KINDERTURN-SONNTAG: KINDHEITSHEDEN EROBERN DIE SPORTHALLEN

Am Sonntag, den 9. November 2025, lädt der ETV Hamburg von 10 bis 15 Uhr zum diesjährigen Kinderturn-Sonntag ein. Unter dem Motto „Kindheitshelden & Fernsehstars“ können Kinder im Alter von 1 bis 7 Jahren an den Standorten Hoheluft und Bundesstraße die Bewegungsangebote des Vereins kostenlos kennenlernen.

Ob springen wie Super Mario, balancieren wie Biene Maja, klettern wie Spiderman oder toben wie die Paw Patrol – an unseren Stationen können die Kinder ausprobieren, was in ihnen steckt. Bewegung, Spaß und Abenteuer stehen dabei an erster Stelle.

Eltern haben die Möglichkeit, sich vor Ort über das Kinder-

sport-Programm des ETV zu informieren und beraten zu lassen. Wer sich am Veranstaltungstag für eine Mitgliedschaft entscheidet, spart zudem die ETV-Aufnahmegebühr.

Der Kinderturn-Sonntag ist eine bundesweite Aktion des Deutschen Turnerbundes, an der sich der ETV Hamburg jährlich beteiligt. Ziel ist es, Kindern Freude an Bewegung zu vermitteln und Familien den Zugang zu vielseitigen Sportangeboten zu erleichtern.



REISEN

VON DER SKI- & SNOWBOARD-FREIZEIT ZUR REITERFREIZEIT DROSSMANN

Im Februar geht es auf Skiern oder auf dem Snowboard zur Tauplitzalm nach Österreich. Für all unsere Pferdeliebhaber:innen stehen zwei Reisen (Mai- und Herbstferien) auf den Ponyhof an. Auch in den Sommerferien wird es Spaß und sportlich: Mit viel Schwung können sich die Kinder und Jugendlichen im Windsurfen ausprobieren.

Eine Bezuschussung ist möglich. Bitte schreibt uns bei Bedarf eine E-Mail. Wir schicken euch gerne die notwendigen Unterlagen zu.

Termine und Anmeldung: etv-hamburg.de/Ferienangebote
Kontakt: reisen@etv-hamburg.de

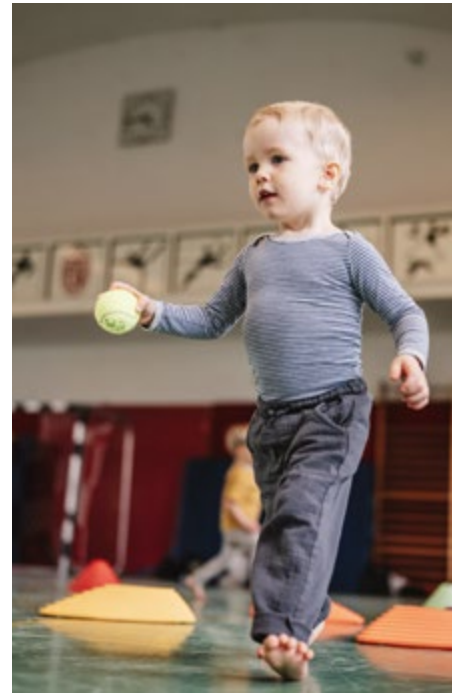
Märzferien
Ski- & Snowboard-Freizeit, Tauplitzalm, Österreich
Wann: 28.02.-07.03.2026
Für wen: Jungen und Mädchen 12 bis 17 Jahren
Preise: 1249/1399 Euro (Mitglied/Gast), max. 30 Teilnehmende

Maiferien
Reiterfreizeit Drossmann, Reiterhof Drossmann, Lüdersbüttel
Wann: 10.-16.05.2026
Für wen: Jungen und Mädchen 7 bis 14 Jahren
Preise: 525/590 Euro (Mitglied/Gast), max. 25 Teilnehmende

Sommerferien
Surf- und Wassersportfreizeit San Pepelone, Pepelow
Wann: 12.-17.07.2026
Für wen: Jungen und Mädchen 10 bis 14 Jahren
Preise: 535/615 Euro (Mitglied/Gast), max. 25 Teilnehmende Herbstferien



Reiterfreizeit Ponyhof Naeve, Groß Wittensee
Wann: 18.-24.10.2026
Für wen: Jungen und Mädchen 7 bis 14 Jahren
Preise: 525/590 Euro (Mitglied/Gast), max. 31 Teilnehmende



KINDERSPORT

Ballbinis jetzt für 3- bis 5-Jährige

Seit September, gibt es eine kleine, aber wichtige Änderung bei unseren Ballbini-Kursen: Diese Kurse richten sich künftig an Kinder im Alter von 3 bis 5 Jahren (bisher 4 bis 6 Jahre). So können wir die Übungen und Spiele noch besser an die Entwicklungsstufe der Kinder anpassen.

Die Anmeldung läuft wie gewohnt über Clubity. Wie bisher findet der Kurs ohne Eltern statt. Die Kinder haben so die Möglichkeit, in einer spielerischen und selbstständigen Umgebung ihre Koordination, Beweglichkeit und Ballfertigkeiten zu trainieren.

Wir freuen uns darauf, die kleinen Sportlerinnen und Sportler weiterhin mit viel Spaß, Bewegung und Teamgeist zu begleiten meldet euch schnell an und seid dabei!

Dienstags, 15-16 Uhr
Kleine Halle, Sportzentrum Bundesstraße
Donnerstags, 15:15-16 Uhr
Kursraum 2, Sportzentrum Hoheluft

TEAM 55PLUS

VERBUNDENHEIT IM ETV ERLEBEN

Wanderung durch
die Heide mit dem
Team 55Plus



Seit nun fast drei Jahren engagieren wir uns im Team 55Plus und fragen uns kontinuierlich, wie wir abwechslungsreiche Aktivitäten über den Sport hinaus gestalten wollen und können. Dabei ist es uns wichtig, ein angenehmes Miteinander mit euch zu kreieren. Wir empfinden dies als einen Beitrag zur Lebensqualität in unserem unmittelbaren alltäglichen Lebensumfeld.

Aus der Erfahrung, dass es bereichernd ist, einen Beitrag zum Miteinander zu gestalten, haben wir das erweiterte Team 55Plus ins Leben gerufen und erleben von euch Zuspruch und Mitwirkung. Es freut uns sehr, dass wir so mehr 55Plus-Mitgliedern ermöglichen, Verbun-



denheit im Verein zu erleben und vielleicht sogar neue Freundschaften knüpfen zu können.

Und so verstehen wir uns im Team 55Plus als Organisatoren und Navigatoren. Wir führen eigene Veranstaltungen durch, sind aber auch sehr darum bemüht, unseren Mitgliedern zu ermöglichen, selbst etwas – auch mit unserer Unterstützung – auf die Beine zu stellen.

Ein abwechslungsreiches Programm ist entstanden: vom Wandern, über Stadtführungen,

DinnerTastings, Besichtigungen, Kunstspaziergänge – und im November könnt ihr sogar zaubern lernen.

Neuer Kurs

Die Floorballabteilung möchte mit uns ein Angebot „Floorball und Fika“ auf die Beine stellen, die Schnupperstunde kam gut an. Sobald das Organisatorische geklärt ist, werden wir alles weitere über unseren Newsletter bekanntgeben.

Das erweiterte Team 55Plus

Durch ETV-Mitglieder, dem erweiterten Team 55Plus, sind bereits ein Lesekreis, eine Theater-, Kino- sowie Strick- und Häkelgruppe in Selbstorganisation entstanden, die Organisation einer Spielegruppe steht in den Startlöchern.

Am 11. November treffen wir uns um 18:00 Uhr im Oberhaus mit euch allen, die Lust auf einen gemeinsamen Austausch im Erweiterten Team haben. Kommt gerne vorbei!



Das Team 55Plus besuchte auch den NDR in Lokstedt

Angebote buchen: Via ETV-App (Angebot/Filter: Angebotsart, dort „Aktivitäten 55Plus“ auswählen)

Newsletter: Abo per Mail an 55plus@etv-hamburg.de oder über die Homepage

Wir haben viel vor für das kommende Jahr und freuen uns schon sehr auf viele schöne, interessante, bereichernde Begegnungen mit euch! Meldet Euch, wenn ihr etwas umsetzen oder unterstützen möchtet und gebt gerne unsere Mailadresse an Personen im ETV weiter, die unseren Newsletter erhalten möchten.



Brillen- und Contactlinsenfrei beim Sport:

Eine spezielle Art von Contactlinsen kann Ihre Kurzsichtigkeit über Nacht im Schlaf korrigieren: Orthokeratologie-Contactlinsen (Ortho-K) der Firma MPG&E (Dreamlens)

Wir sind ein Traditionsunternehmen im Bereich der Augenoptik in Hamburg HoheLuft seit über 70 Jahren. Unser Anspruch ist die persönliche und individuelle Beratung mit den drei Kernkompetenzen Brille, Contactlinse und Lupe.

Lust auf HoheLuft bekommen?

Dann vereinbaren Sie einfach einen Termin per Telefon oder per E-Mail, Martina Will & das gesamte Team von Optic HoheLuft



Optic HoheLuft

53° 35' 2" N, 9° 58' 9" O

Contactlinsen - Brillen

HoheLuftchaussee 56 · 20253 Hamburg

Tel. 040 / 420 27 91 · Fax 040 / 420 27 71

mail@optic-hoheluft.de · www.optic-hoheluft.de

FUNCTIONAL TRAINING IM ATHLETIKRAUM ODER KRAFTTRAINING AN GERÄTEN?

Krafttraining an Geräten ist beliebt. Auch immer mehr Jugendliche und Ältere Menschen gehen regelmäßig ins Fitnessstudio und trainieren für mehr Kraft und Muskelwachstum. Aber bringt mir mehr Muskulatur auch etwas für meinen Sport oder die Freizeit?

Keine Frage, oft sind Fitnessgeräte die erste Wahl, um Kraft aufzubauen. Die Bewegungen sind geführt und man kann gut spüren, welche Muskeln bei der Übung arbeiten. Aber insgesamt

sieht man in manchen Studios viel zu häufig Menschen, welche ständig nur im Sitzen irgendwelche Maschinen bedienen und sich mit ihrem Handy in der Pause auf dem Abduktorengerät gemütlich machen.

Geräte sind einfach Mittel zum Zweck, um z.B. gezielt eine schwache Muskelpartie zu kräftigen, man klassisches Bodybuilding betreibt und/oder wenn bestimmte Gelenke nicht hoch belastet werden können. Generell bieten Kraftgeräte diese Vorteile: Gezielt eine Muskelgruppe trainieren, einfache Ausführung, gute Dosierung der Belastung und (gerade für Menschen mit weniger Sportererfahrung) weniger Fehlermöglichkeiten.

Aber nützt mir die Bauchmuskelmachine auch für den Aufschlag beim Tennis? Ja und nein, sagt hier der Experte! Jede Bewegung des Körpers wird erst über das Zusammenspiel vieler Muskeln möglich, welche entweder Gelenke stabilisieren und/oder bewegen. Und alles wird vom Gehirn gesteuert: der Tennisaufschlag ist eine Abfolge von vielen Muskelaktionen und verlangt nicht nur Kraft, sondern auch Koordination mit einer richtigen Bewegungsausführung sowie Beweglichkeit. Eine kräftige Bauch-, Rücken- und Tiefenmuskulatur im Rumpf dient zur besseren Stabilisierung beim Tennisaufschlag. Habe ich eine deutlich

schwache Bauchmuskulatur, hilft mir das Gerätetraining für mehr Stabilität und Kraftmöglichkeit beim Aufschlag, aber nur, wenn ich die Kraft der Muskulatur auch in der kinetischen Kette einsetzen kann. Dieses kann ich mit Functional Training simulieren und trainieren.

Wie viele Fitnesstrends hat das Functional Training seinen Ursprung in der Rehabilitation von Verletzungen. Schon in den 1980er Jahren wurde eine ganzheitliche, funktionelle Bewegungstherapie bei Patienten eingesetzt. Per Definition bedeutet „funktionell“ nichts anderes als zweckmäßig. Geht man davon aus, dass praktisch keine alltägliche Bewegung auf nur ein Gelenk beschränkt ist, ist es also zweckmäßig, möglichst ganze Muskelketten zu beanspruchen. Und genau darum geht es beim Functional Training: man trainiert, anders als bei isolierten Übungen an Geräten, fast immer die Bauch- und tiefe Rückenmuskulatur ganz automatisch mit, denn diese spielen z.B. beim Gleichgewicht halten und bei allerlei freien Zug- oder Hantelübungen eine zentrale Rolle. Zusätzlich eignet sich funktionelles



Training hervorragend, wenn man mit wenigen Übungen viele Muskeln beanspruchen und dabei auch viele Kalorien verbrennen möchte.

Funktionelle Bewegungen sind alle Bewegungen, die ich im Alltag oder für meinen Sport brauche. Wer eine Bergtour vorhat, kann „funktionell“ einfach über Treppensteigen diese Belastung simulieren und dadurch leichter auf die Gipfel kommen. Natürlich nutzt für den Bergsteiger auch generell mehr Kraft in den Beinmuskeln. Die Beinpresse wäre also als Gerät geeignet. Aber mit Kniebeugen (Squats) kann man variabler und „funktioneller“ trainieren. Denn mit Hanteln in den Händen oder auf den Schultern simuliert man z.B. die Zusatzlast des Rucksacks. Als zweite Übung für mehr Beinkraft wären Ausfallschritte (Lunges) geeignet: nach vorne, nach hinten, mit Gewichtsbelastung oder Rumpf- oder Armbewegungen. Auch mit dem Tempo bei der Durchführung kann man bei funktionellen Übungen besser spielen und auf diese Weise neue Reize setzen. Aber Achtung: wer Kniebeschwerden hat, sollte mit seinem Arzt abklären, welche Übungen tatsächlich infrage kommen. Hier

kann gerätegestütztes Training sinnvoller sein.

Wenn wir dann noch bedenken, dass alle Bewegungen unseres Körpers dreidimensional sind und mehr oder weniger immer rotatorische Komponenten auf den Rumpf wirken, dann stellt sich die Frage nach mehr Kraftübungen im Sitzen an einer Lehne gar nicht mehr.

Gerade Sportler:innen, welche Schlag-, Wurf- und Sprungsportarten betreiben, brauchen eine gute, tiefe Rumpfmuskulatur (Core) die sie stabilisiert, um eine zielgerichtete Bewegung des Körpers im Raum zu ermöglichen. Dazu braucht es nicht immer schwieriger Übungen. Schon im freien Einbeinstand bei einer Abduktion aus der Hüfte gegen den Widerstand eines Bands habe ich eine Trainingswirkung für die Core-Stabilität. Anstrengend, aber ein sehr intensiveres Kraft- und Coretraining sind Übungen mit den Kettlebells (spezielle Gewichtshanteln) und das Schlagen einer Battle-Rope (ein dickes Schwungtau). Diese Übungen sind z.B. bei uns im Sportzentrum Hoheluft im Athletikraum an drei Abenden in der Woche für Studiomitglieder möglich.

Ein gutes Functional-Trainings-Programm zeichnet sich dadurch aus, dass die Übungen auf den Trainierenden und seine Probleme abgestimmt sind.

Jo Oehling, Trainer im ETV-Studio Hoheluft



Grundsätzlich kann man Functional Training von 16 Jahren bis ins hohe Alter ausführen. Einen kleinen Haken gibt es dann aber doch. Functional Training ist in der Regel schwieriger umzusetzen wie isoliertes Gerätetraining im Studio, weil man dabei leichter Fehler machen kann. Deshalb benötigt man in den allermeisten Fällen eine Anleitung. Dabei sollten die ausgewählten Übungen zum Trainingsziel, der Belastungsgrenze und zu den koordinativen Fähigkeiten der Person passen.

„Ein gutes Functional-Trainings-Programm zeichnet sich

dadurch aus, dass die Übungen auf den Trainierenden und seine Probleme abgestimmt sind,“ sagt Jo Oehling, Trainer im ETV-Studio Hoheluft. Deshalb sollte man zum Start eines Functional Trainings lieber den Studio-Trainer kontaktieren, anstatt eigenständig die Übungen zu probieren, welcher ein TikTok- oder Instagram-Fitnesstrainer als „To-Do-Übung“ anpreist.

Also Fitnessfreunde: lasst euch bei einem Besuch in unserem ETV-Athletikraum von der Vielfalt des Functional Trainings begeistern und nutzt diese Trainingsübungen für mehr Abwechslung und Erfolg.



FITGYM

Präventionskurse

Die Präventionskurse der ETV FitGym richten sich sowohl an Menschen, die ihr reguläres Training ergänzen wollen, aber auch an Wiedereinsteigende oder an Menschen mit körperlichen Beschwerden.

Präventionskurse werden in Kleingruppen unter individueller und fachlicher Betreuung unserer qualifizierten Trainer:innen zu einem bestimmten Schwerpunkt durchgeführt. Dadurch sind die Kurse mit einem Aufpreis verbunden, an dem sich die gesetzlichen Krankenkassen jedoch bis zu 100 Prozent beteiligen. Insgesamt werden zwei Präventionskurse im Jahr bezuschusst, schaut also gerne in die Terminübersicht online und sichert euch einen Platz.



FITGYM

Feiertagsprogramm Oktober & Dezember

In diesem Jahr erwarten uns noch einige Feiertage, an denen das reguläre Kursprogramm nicht stattfinden wird. Dies betrifft zum einen den Reformationstag am 31. Oktober und die Feiertage im Dezember. Sowohl an den Weihnachtsfeiertagen (24., 25., 26. Dezember) als auch Silvester (31. Dezember, 1. Januar) setzten die regulären Kurse aus. Für alle, die trotzdem sportlich aktiv bleiben möchten, haben wir ein umfangreiches Feiertagsprogramm im Angebot. Alle Teilnehmenden erwartet abwechslungsreiche Kurse aus all unseren Kategorien sowie einige Specials.

FITGYM

„WIR SIND EINZIGARTIG IN EIMSBÜTTEL“

Die ETV FitGym ist das Herz des Freizeitsports des ETV. Die FitGym ist dabei äußerst agil, evaluiert stetig ihre Angebote, schaut auf neueste Trends und hört dabei liebend gern auf die Meinungen ihrer Mitglieder, denn für die ist das Programm schließlich. Das ETV Magazin traf sich mit Sina Weigelt, die die ETV FitGym nun seit drei Jahren leitet.

Sina, du bist jetzt seit drei Jahren beim ETV, was waren in dieser Zeit deine Themen? Was gibt es Neues?

Für mich war es wichtig, noch mehr Vielfalt in die FitGym zu bringen. Ich wollte Lücken füllen, Anknüpfungspunkte an den Kindersport entwickeln, wie zum Beispiel unsere „Rund ums Baby“-Kurse. Außerdem bauen wir momentan Brücken zum Team 55Plus und entwickeln dementsprechende Kurse. Insgesamt ist es mir wichtig, gezielt unsere Mitglieder abzuholen und gleichzeitig bisher noch freie Trainingszeiten auszumachen und dann sinnvoll zu füllen, also zum Beispiel zu überlegen, welche Zielgruppen mittags Angebote wahrnehmen können.

Was sind aktuelle Trends, die die FitGym anbietet?

Nach wie vor Yoga in allen seinen Facetten. Die ETV FitGym bietet in der Woche 65 Yoga-Formate pro Woche an – das ist einzigartig in Eimsbüttel. Außerdem funktioniert momentan alles gut, was die Atmung betrifft und die Körpermitte bedingt, so wie Pilates, aber auch Breathwork – diesen Kurs haben wir erst seit diesem Jahr und die Nachfrage ist immens, das freut uns sehr.

Seit zwei Jahren haben wir ebenfalls ein T-BOW®-Angebot in beiden Sportzentren, das es kaum in Hamburg gibt: Das



SINA WEIGELT

Gerät ist multifunktional und eignet sich für viele Fitnesslevel. Die Angebote bauen wir jetzt auch aus, weil sie so gut ankommen, genauso wie unser Boxtraining.

Ihr habt also viel vor. Gibt es weitere Pläne?

Im Winter werden unsere Tanz-Angebote zum neu formierten ETV Dance überwandern (s. Seite 36). Das gibt uns Raum für eine Neuausrichtung und setzt Kapazitäten frei, um weitere potenzielle Angebote zu prüfen, die aktuell gefragt sind. Generell freuen wir uns immer über Feedback und Vernetzungsmöglichkeiten. So haben wir in den letzten Monaten nicht nur viele neue Kurse etablieren können, auch viele unserer Teilnehmenden

haben mit unserer Unterstützung den Sprung ins Trainer-Dasein gewagt und geschafft. Wir helfen Interessierten bei Trainer-Ausbildungen und Lizenzen. Wer also interessiert ist, der darf sich gerne bei uns melden. Wir sehen uns als große Familie und freuen uns immer, wenn es Anfragen gibt. Also meldet euch gerne.

Im Winter steht ebenfalls eine große Inventur an, das ist manchmal frustrierend, weil wir insgesamt einen nicht unerheblichen Schwund haben und deshalb neues Material bestellen müssen, da wünsche ich mir, dass wir dieses Mal positiv überrascht werden und dass unsere Mitglieder uns unterstützen, damit wir weiterhin vielfältig Sport treiben können.



Hamburg

VTF-Aktivprogramm

FÜR KÖRPER UND SEELE

BEWEGTE KURZURLAUBE UND PRÄVENTIONSWOCHENENDEN

aktiv unterwegs
mit dem VTF

Entdecke mit uns wunderbare Orte, vielfältige Fitness-, Gesundheits- und Entspannungsangebote. Reise alleine, mit Freund*innen oder mit deiner ganzen Vereinsgruppe – einfach anmelden und mitmachen.

Weitere Informationen
findest du auf unserer
Website.



www.vtf-aktivprogramm.de

ALLE TANZEN UNTER EINEM DACH

Ab dem 1. Januar 2026 bündelt der ETV alle Tanzangebote unter einem gemeinsamen Dach: ETV Dance. Damit schaffen wir mehr Übersichtlichkeit, klare Strukturen und ein hochwertiges Angebot für alle Tanzbegeisterten – von Kindertanz und Ballett bis hin zu modernen Tanzkursen und Wettbewerbsgruppen.



Warum ein eigener Bereich für Tanz?

Bislang waren die ETV-Tanzangebote auf verschiedene Abteilungen verteilt, weshalb es manchmal zu Unsicherheiten kam, wo welche Fragen positioniert werden sollen und welche Beiträge wofür gelten. Diese dezentrale, historisch gewachsene Struktur führte zu organisatorischem Mehraufwand und Unklarheiten in der Mitgliedschaft. Mit ETV Dance schaffen wir einen sichtbaren, zentralen Bereich mit klaren Zuständigkeiten, Ansprechpartner:innen und mehr Raum für Gestaltung und Wachstum.

Was ändert sich für Mitglieder?

- Alle Tanzangebote unter einem Namen: ETV Dance macht das gesamte Programm auf einen Blick erkennbar.
- Einfache Buchung: Ein einheitlicher Sonderbeitrag sorgt für Transparenz.

- Klare Ansprechpersonen: Wer Fragen hat, weiß künftig sofort, an wen er oder sie sich wenden kann.
- Flexibilität: Mit dem ETV-Dance-Beitrag können alle Tanzkurse flexibel gebucht werden – unabhängig von Alter oder Vorerfahrung.
- Mehrwert: einmal zahlen, unendlich teilnehmen. Vieltänzer:innen sind hier im Vorteil.
- FitGym-Mitglieder: Die Tanzangebote in der FitGym liefen bisher ohne Sonderbeitrag, da sie über die allgemeine FitGym-Beitragsstruktur abgedeckt waren. Für alle Mitglieder, die bis zum 1. November 2025 bereits einen FitGym-Tanzkurs gebucht haben, gilt deshalb eine Übergangsphase: Sie zahlen den Sonderbeitrag erst ab dem 1. Januar 2027. Für Neuanmeldungen ab Januar 2026 gilt die neue Regelung sofort.

Warum gibt es einen Sonderbeitrag?

Tanzpädagogisches Fachperso-

nal ist für eine hohe Qualität im Unterricht unverzichtbar – und entsprechend kostenintensiv. Damit wir weiterhin qualifizierte Trainer:innen einsetzen und ein hochwertiges Angebot sicherstellen können, wird ein einheitlicher Sonderbeitrag in Höhe von 8 Euro pro Monat erhoben.

Club Céronne bleibt eigenständig

Der traditionsreiche Club Céronne bleibt als Abteilung im ETV bestehen, wird jedoch auch unter das Dach von ETV Dance integriert. Alle Mitglieder des Club Céronne können künftig auch die Angebote von ETV Dance nutzen. So können Synergien genutzt werden, ohne dass die Eigenständigkeit verloren geht. Für Erwachsene, die zusätzlich an Wettkämpfen teilnehmen möchten, gibt es eine Upgrade-Möglichkeit (13 Euro monatlich), da hier ein höherer organisatorischer Aufwand entsteht – etwa durch Proben, Meisterschaften oder Turnierbetreuung.

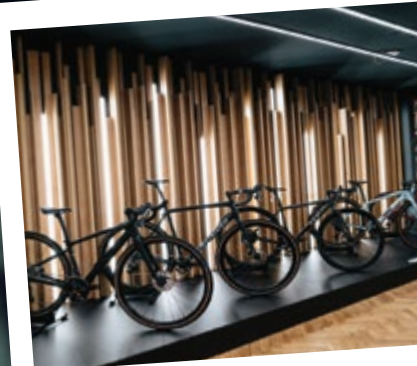
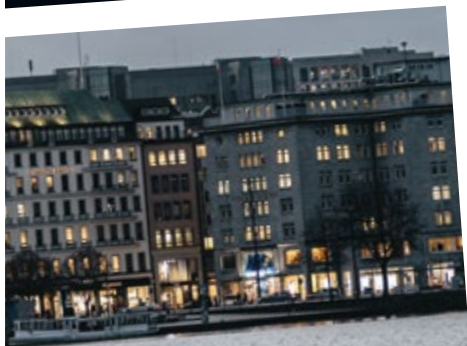
Welche Vorteile bringt die neue Struktur?

- Mehr Übersichtlichkeit: alle Tanzangebote unter einem Dach.
- Attraktives Preismodell: einheitlicher Beitrag, keine Doppelzahlungen mehr.
- Serviceorientierung: weniger organisatorische Hürden, mehr Klarheit für Mitglieder.
- Qualitätssicherung: hochwertige pädagogische Betreuung durch qualifiziertes Fachpersonal.
- Synergien: bessere Planbarkeit, effizientere Kommunikation und ein starker gemeinsamer Auftritt.

Mit ETV Dance schaffen wir eine klare und zukunftsfähige Struktur, die sowohl den Mitgliedern als auch den Kursleitungen zugutekommt. Mehr Übersicht, weniger Bürokratie und ein starkes gemeinsames Auftreten – das ist unser Ziel.

Ansprechperson:

Sandra Witt, dance@etv-hamburg.de, 040-401 769 34



KOMM ZU UNS INS TEAM!

Hast du Lust, dein Hobby zum Beruf zu machen? Dann bist du bei uns genau richtig! Wir suchen dich, um unser Team zu verstärken. Ob du handwerklich begabt bist, gerne mit Menschen arbeitest oder Organisation dein Ding ist – wir haben spannende Jobs für dich!

AKTUELL SUCHEN WIR:

ZWEIRAD- MECHANIKER (M/W/D)

Du liebst es, Räder in Topform zu bringen? In unserer hellen, offenen Werkstatt arbeitest du mit modernstem Werkzeug und Equipment. Hier kannst du deine Leidenschaft in einem professionellen Umfeld voll ausleben!

LAGERIST (M/W/D)

Du behältst den Überblick im Lager und sorgst dafür, dass alle Teile an ihrem Platz sind. Struktur und Organisation sind deine Stärken? Dann gehörst du in unser Team!

MONTEUR (M/W/D)

Du hast das technische Know-how und ein Auge fürs Detail? Als Monteur bei uns sorgst du dafür, dass unsere Fahrräder sicher und perfekt auf die Straße kommen.



NEUGIERIG? HIER
GEHT ES ZU DEN
STELLENANGEBOTEN



Bewirb dich hier: bewerbung@specialized-hamburg.de

www.specialized-hamburg.de/pages/jobs



WINTERMOVES

DAS BESTE AUS TANZ, TURNEN UND AKROBATIK

Am Samstag, den 16. November heißt es wieder: Bühne frei für das vielfältige Angebot des ETV. Bei den ETV-Wintermoves zeigen unsere Tanz-, Turn- und Akrobatikgruppen ihr Können und verwandeln die Aula des Corvey-Gymnasiums in eine mitreißende Showbühne. In zwei Vorstellungen um 11 Uhr

und 14.30 Uhr erwartet die Zuschauer ein buntes Programm. Der Ticketverkauf startet am 10. November, Eltern der teilnehmenden Kinder erhalten zuvor ein exklusives Vorverkaufsrecht. Die Tickets können online unter etv-hamburg.de/veranstaltungen erworben werden.

VERANSTALTUNG

EIMSBÜTTLELER ADVENTSSINGEN AM 14. DEZEMBER

Am 3. Advent findet traditionell das Eimsbütteler Adventssingen auf dem Fußballplatz an der Bundesstraße statt. Nachdem die Veranstaltung zuletzt von immer mehr Zuschauern besucht wurde, freuen wir uns auch dieses Jahr auf einen Nachmittag voller Musik und weihnachtlicher Vorfreude. Organisiert wird der Lieder-Nachmittag von der Ökumenischen Gemeinschaft der Kirchen in Eimsbüttel, dem Agaplesion Diakonieklinikum und dem ETV. Das Eimsbütteler Adventssingen versteht sich

als Geschenk für den Stadtteil und ganz Hamburg: eine Stunde Adventslieder singen unter Flutlicht mit Band, Chor und großer Bühne auf dem Kunstrasenplatz des ETV an der Bundesstraße. Über 1.000 Besucher:innen kamen in den vergangenen Jahren – darunter Familien, Anwohner aus dem Stadtteil, Kirchengänger, und Vereinsmitglieder des ETV. Wundervolle Musik gibt es natürlich auch in diesem Jahr wieder: Verschiedene Chöre führen durch den Nachmittag, dazu werden Liedtexte ausgeteilt, damit alle Besucher:innen lautstark mitsingen können. **14. Dezember, 17 bis 18 Uhr Fußballplatz an der Bundesstraße, Bundesstraße 103, 20144 Hamburg** Der Eintritt ist frei. Für das leibliche Wohl ist gesorgt



WEIHNACHTSMÄRCHEN

AELITA-THEATER PRÄSENTIERT „ZWERGENGOLD“

Keine Vorweihnachtszeit im ETV ohne das traditionelle Weihnachtsmärchen des AELITA-Theaters. Wir freuen uns, diese Kooperation weiterzuführen, und möchten alle herzlich einladen, das diesjährige Märchen „Zwergengold“ am 30. November um 14 Uhr zu besuchen. Das Märchen ist ab 4 Jahren geeignet und überzeugt mit toller Livemusik. Im magischen Dunkelwald passieren mysteriöse Dinge. Als der kleinen Wassereelfe ihr unsichtbar machender Haarreifen gestohlen wird und auch noch der unbeschreibliche Schatz der Zwerge, das Zwergengold, in Gefahr ist, werden Prinz Eisenerz, seine Tochter Mira, die sieben Zwerge, drei Hexen und der böse Zauberer Rufelias in ein lustiges und spannendes



Abenteuer verwickelt. Alle großen und kleinen ETV-Mitglieder zahlen den Aktionspreis von 9 Euro pro Ticket. Die Aufführung findet in der Aula der Grundschule Hoheluft, Wrangelstraße 80, statt. Der Mitgliedsnachweis muss beim Einlass vorgezeigt werden. Tickets gibt es unter etv-hamburg.de/veranstaltungen.

Kontakt

Lena Herold
lherold@etv-hamburg.de
040-401769-962



FSJ

KASPER STELLT SICH VOR

Ich bin Kasper, 16 Jahre alt, komme aus Eidelstedt und habe im Sommer die Julius-Leber-Schule mit dem MSA verlassen. Seit dem 1. September mache ich mein FSJ im ETV. Ich bin motiviert, offen für Neues und freue mich darauf, praktische Erfahrungen zu sammeln

und mich persönlich weiterzuentwickeln. Ich bin vor allem in den Abteilungen Bouldern und Kindertanz/Ballett aktiv. Dort helfe ich bei der Organisation, und beim Bouldern unterstütze ich die Kurse. Auch privat bin ich gerne und viel sportlich unterwegs – meine Hobbys sind Klettern/Bouldern und Mountainbikelfahren. Ich liebe es, draußen aktiv zu sein und neue Herausforderungen zu meistern. Zudem mag ich es, neue Menschen kennenzulernen. Ich freue mich auf das Jahr im ETV!

AUFFÜHRUNG

IDA EHRE ZUM JUBILÄUM

Am 9. Juli 1900 wurde die Namenspatronin der Eimsbütteler Stadtteilschule Ida Ehre geboren. Dieser 125-jährige Geburtstag der ersten Ehrenbürgerin der Freien und Hansestadt Hamburg hat der Ida Ehre Kulturverein in Zusammenarbeit mit den Schülerinnen und Schülern der Ida Ehre Schule und den Hamburger Kammerspielen gebührend gefeiert.

Die Schüler:innen-Gruppe des Theater-Fachs haben in den letzten Monaten einen herausragenden Beitrag geleistet, indem sie das eindrucksvolle Leben von Ida Ehre gemeinsam mit der Autorin Nicole Heinrich in eine Bühnenfassung

gebracht haben. Über 400 Zuschauer:innen waren sehr beeindruckt und haben die Theatergruppe mit Standing Ovations bedacht.

Während der Premierenfeier wurde Ihnen der Ida Ehre Preis 2025 des Ida Ehre Kulturvereins überreicht, dotiert mit einem Workshop in der „Schule für Schauspiel Hamburg“ mit dem bekannten Schauspieler und Coach Patrick Abozen.

Die jüdische Schauspielerin Ida Ehre wurde 1939 nach einer gescheiterten Flucht aus dem nationalsozialistischen Deutschland von der Gestapo verhaftet und im KZ Fuhlsbüttel



Schülerinnen und Schüler der Eimsbütteler Ida Ehre Schule zeigten im Sommer eine Bühnenversion Ida Ehres Leben in den Hamburger Kammerspielen.

interniert. Nach der Befreiung des Landes gründete sie 1945 die Hamburger Kammerspiele, die in den folgenden Jahrzehnten unter ihrer Leitung zu einer der bedeutendsten deutschsprachigen Bühnen wurden.

Vier Jahre vor ihrem Tod erhielt sie 1985 als erste Frau die Ehrenbürgerwürde Hamburgs. Die ehemalige Jahnschule in der Nähe der Kammerspiele wurde 2001 in Ida-Ehre-Schule umbenannt.

ANZEIGE

WEIL NACH *Feierabend* ZEIT FÜR VORSORGE IST

Wir impfen Sie ab 18 Uhr gegen Grippe und Corona – persönlich und vor Ort in Ihrer VITA Apotheke in Eimsbüttel. Jetzt Termin buchen.



VITA
APOTHEKE
Voll das Leben

365
TAGE | 8-24
UHR





GEMEINSAM SINGEN

EARLY NIGHT SINGING GEHT IN DIE VERLÄNGERUNG

Early Night Singing ist ein offenes, niedrigschwelliges Format zum gemeinsamen Singen, das Menschen jeden Alters dazu einlädt, ohne Anmeldung und ohne Noten in Gemeinschaft bekannte Lieder zu singen.

Im Sommer 2025 entwickelte sich das Format auf dem Fanny-Mendelssohn-Platz in

Eimsbüttel zu einem gesellschaftlichen und kulturellen Ereignis mit weitreichender Resonanz. Medien wie das „Hamburger Abendblatt“ und NDR 90,3 berichteten darüber.

Die Veranstaltungen schufen eine außergewöhnliche Atmosphäre aus Nähe, Frieden und gelebtem Miteinander. Der

Anklang – zuletzt schätzungsweise 400 bis 500 Besucher pro Termin – unterstreicht die gesellschaftliche Relevanz und das Bedürfnis nach analogen, gemeinschaftsstiftenden Formaten.

Deshalb wird das Format im Herbst 2025 und im Jahr 2026 fortgeführt.

TERMIN 2025

2. November, 16 Uhr
Thema: 750 Jahre Eimsbüttel

TERMIN 2026

Von März bis Oktober 2026
Jeden ersten Donnerstag im Monat, 20 bis 21 Uhr

Fanny-Mendelssohn-Platz,
U-Bahn Osterstraße

BENEFIZSPIEL

1.000 EURO FÜR KINDER-SPIELHAUS EIMSBÜTTLELER MARKTPLATZ

In diesem Jahr feiert der Stadtteil Eimsbüttel 750-jähriges Bestehen. Aus diesem Grund veranstaltete der ETV gemeinsam mit der Bezirksversammlung und dem Osterstraßen e. V. am frühen Abend des 12. Septembers ein Benefiz-Jubiläumsfußballspiel am Sportzentrum Hoheluft. Es spielten die „Eimsbütteler Allstars“ gegen die HSV-Traditionsmannschaft zugunsten des Kinder-Spielhauses am Eimsbütteler Marktplatz. Über 1.000 Euro wurden an diesem Abend gesammelt.

Das Eimsbütteler Allstars-Team wurde vom aktuellen

Trainer von Altona 93, Andy Bergmann, und von Thomas Wolter, Ex-HEBC und aktuell Jugendleitung bei Werder Bremen, gecoacht. Für die HSV-Traditionsmannschaft lief unter anderem Thomas Helmer, Europameister von 1996, auf. Wir bedanken uns bei allen Besucher:innen und den Sponsoren Betten Sievers, Vita Apotheke, Beiersdorf und Garden Art sowie der Bezirksversammlung Eimsbüttel, dem Verein Osterstraße e. V., Landschhof Immobilien und EDEKA Niemerszein für die freundliche Unterstützung.



Auch Thomas Helmer, Europameister von 1996, kickte für den guten Zweck.

SIEGERENTWURF GEKÜRT

SO SOLL DIE NEUE BORNPLATZ-SYNAGOGES AUSSEHEN

Im Zweiten Weltkrieg wurde die Bornplatzsynagoge im Grindel zerstört. Jetzt gibt es einen Entwurf für den Wiederaufbau. Wichtig ist der jüdischen Gemeinde: Es soll keine Zäune geben.

Zuerst erschienen bei den:  EIMSBÜTTELER
NACHRICHTEN

Es ist ein Sieg der Gerechtigkeit – wenn auch ein später. So bezeichnete Daniel Sheffer den Wiederaufbau der Bornplatzsynagoge im Grindelviertel. In der Aula des Joseph-Carlebach-Bildungshauses hat der Vorsitzende der Stiftung Bornplatzsynagoge im September mit Vertretern der Jüdischen Gemeinde und der Politik das Ergebnis des Architekturwettbewerbs vorgestellt. Deutlich wurde: Die Synagoge soll an das im Zweiten Weltkrieg zerstörte Gebäude anknüpfen und gleichzeitig ein Ort der Zukunft werden.

Wiederaufbau Bornplatzsynagoge: Das steht jetzt fest

Aus 25 Planungsteams setzten sich beim Architekturwettbewerb für den Wiederaufbau der Bornplatzsynagoge die Büros Schulz und Schulz Architekten (Leipzig), Haberland Architekten und Pola Landschaftsarchitekten (beide Berlin) mit ihrem gemeinsamen Entwurf durch. Nach Angaben der Jury vereint der Ent-

wurf die Wünsche der Jüdischen Gemeinde in Hamburg mit dem geforderten Raumprogramm.

Ein besonderes Element des Siegerentwurfs stellt die gläserne Kuppel dar. Roter Backstein soll das Gewand der Synagoge bilden. Höhe und Größe des Gebäudes werden sich voraussichtlich an den historischen Maßen orientieren. Der Entwurf soll als Fahrplan für den Wiederaufbau dienen, die Pläne müssen jedoch noch ausgearbeitet und konkretisiert werden. Dabei soll unter anderem geklärt werden, inwiefern historische Gebäudeelemente, die bei Ausgrabungen zutage traten, in den Neubau integriert werden können.

Neben der Synagoge selbst umfasst der Entwurf weitere Gebäudeeinheiten, in denen eine liberale Synagoge, ein Café, eine Bibliothek und Wohnungen Platz finden sollen. Ein Museum wird es im Rahmen des Gebäudeensembles nicht geben, wie Philipp Stricharz, der Vorsitzende der



Jüdischen Gemeinde Hamburg, bekannt gab. „Hier entsteht ein Ort des jüdischen Lebens, ein Ort der Zukunft“, sagte er.

Der Siegerentwurf zeigt: Es soll rund um das Areal keine Zäune geben. Aus gutem Grund, findet Daniel Sheffer: „Jüdisches Leben gehört nicht hinter Zäune.“ Um dennoch die Sicherheit aller Besuchenden zu gewährleisten, arbeitet man an einem umfangreichen Sicherheitskonzept. Als Vorbild soll die Synagoge in München dienen, wo es ebenfalls keine sichtbaren Absperrungen gibt.

Hochbunker verschwindet

Wann die Bauarbeiten am Joseph-Carlebach-Platz beginnen, steht noch nicht fest. Um in die Fachplanung zu gehen, stünden noch Vergabeverfahren aus, hieß es bei der Vorstellung des Entwurfs. Diese würden in den nächsten Monaten eingeleitet werden. In diesem Rahmen kläre sich auch, wann der Rückbau des Hochbunkers am Allende-Platz stattfindet.

Bornplatzsynagoge: Das ist bisher passiert

Die ehemalige Bornplatzsynagoge zählte zu den größten Synagogen Deutschlands. Während der Novemberpogrome 1938 wurde sie geplündert und zerstört. Nach dem Ende des Zweiten Weltkriegs herrschte lange Zeit Stillschweigen um die Bornplatzsynagoge. Im Jahr 2020 wurde der Wiederaufbau beschlossen. Zwei Jahre später folgte eine Machbarkeitsstudie. Mit dem nun beendeten Architekturwettbewerb ist ein weiterer wichtiger Schritt in Richtung Wiederaufbau abgeschlossen.

ANZEIGE

#eimsbüttelliebe verschenken



Ab sofort kannst du eine **Eimsbüttel+ Mitgliedschaft** verschenken. Damit machst du nicht nur den Beschenkten eine Freude, sondern unterstützt auch den Lokaljournalismus in deiner Hood.



EIMSBÜTTELER
NACHRICHTEN

KOOPERATIONEN & VORTEILE

für ETV-Mitglieder

KOOPERATION

Erste Hilfe für Kinder: Spielend helfen lernen Die ETV KiJu dabei!

Was mache ich bei Verbrennungen, einem Zeckenbiss oder einer Vergiftung? Und vor allem: Wie kann ich anderen im Notfall helfen? Die kindgerechte Beantwortung dieser Fragen haben sich die Feuerwehr Hamburg und die Verlagsgruppe KIM zum Ziel gesetzt und ein leichtverständliches Mal- und Arbeitsbuch für Mädchen und Jungen herausgegeben. Wir finden: Das ist eine gute Sache!

Deshalb unterstützen wir das Projekt

Das Buch mit vielen auszumalenden Bildern vermittelt spielerisch die Fähigkeiten, bei Notfällen Erste Hilfe leisten zu können. Es erzählt von den Geschwistern Mario und Olivia, die gemeinsam mit ihrem Dackel Waldi durch verschiedene Episoden führen. Auf 32 Seiten geben sie Tipps und Ratschläge zu Verbrennungen, Hitzschlag, Zeckenbissen, Vergiftungen oder Schocks. So erhalten



die Kinder altersgerechtes Wissen, um sich im Notfall richtig zu verhalten und Hilfe herbeirufen zu können. Gleichzeitig können Pädagogen, Erzieher und Eltern die Abbildungen mit den Kindern besprechen und üben.

kostenlos im FIZ (Feuerwehr-Informationen-Zentrum) ausgegeben werden. Ein Engagement, dem wir uns sehr gerne anschließen.

Möchtet ihr mehr über das Projekt erfahren? Hier findet ihr weitere Informationen:
www.verlagsgruppe-kim.de

Mithilfe der Unterstützung vieler örtlicher Unternehmen können die Mal- und Arbeitsbücher



Audi A5
ab 119€ /Tag

Anzeige

Mit einer modernen Flotte

Alle Fahrzeuge sind max. 6 Monate alt. Mit flexiblen Laufzeiten, von einem Tag bis zur Langzeitmiete, bietet Carisma die passende Mobilitätslösung für alle, die unterwegs mehr erwarten. Es gibt eine große Auswahl an Fahrzeugen - vom 9-Sitzer bis zum kompakten Stadtauto. Flexibel mieten – spontan oder langfristig. Nachhaltiger, unkomplizierter und nahbar.

Carisma denkt Mobilität neu – lokal, fair und mit Haltung. Und das nicht nur für Sportvereine, sondern für alle, die mit Stil und Verantwortung unterwegs sein möchten.

Mobilität mit Haltung

Ob auf dem Spielfeld oder der Straße, was zählt ist Zusammenspiel. Carisma, die exklusive Autovermietung aus Hamburg, steht für genau das:

Unkomplizierte Mobilität mit sozialem Verantwortungsbewusstsein.

Als Partner des ETV Hamburg unterstützt Carisma nicht nur sportliche Leistung, sondern vor allem das Miteinander – im Verein, in der Stadt und auf der Straße. Die flexiblen Mobilitätslösungen des

Unternehmens sind besonders bei Familien, Teams und Organisationen beliebt: Vom 9-Sitzer für das nächste Auswärtsspiel bis zum stilvollen Stadtwagen für den Alltag.

Dabei wird nicht nur auf Komfort und Service geachtet, sondern auch auf die Umwelt. Die Flotte wird kontinuierlich durch emissionsärmere Fahrzeuge und Modelle erweitert. Denn nachhaltige Fortbewegung ist bei Carisma mehr als ein Trend – sie ist Teil der Haltung.



FUSSBALL

Ausgezeichnete Trainer

Anlässlich der Aktion „Sagen Sie Danke!“ des Hamburger Abendblatts in Kooperation mit der PSD Bank Nord, wurden 50 Initiativen beziehungsweise soziale Organisationen mit jeweils 1.000 Euro für ihr außergewöhnliches ehrenamtliches Engagement ausgezeichnet.

Zu den Ausgewählten zählten auch ein Fußball-Trainerteam des ETV. Tarak Ben Saad, Bilel Querfelli und Alessio Raimobdo trainieren die 2. Mannschaft des Jahrgangs 2014. Sie stehen viermal in der Woche und am Wochenende auf dem Platz, trotz Schichtdienst und Familie.

Mit riesigem Engagement, Teamgeist und Leidenschaft haben sie das Team weiterentwickelt. Für ihren Einsatz wurden sie bei der Aktion „sagen Sie Danke!“ von der PSD Bank Nord und dem Abendblatt-Verein mit 1.000 Euro ausgezeichnet.



Glückliche Gewinner:
Bilel Querfelli
(I.) und Alessio Raimondo.
Fehlt: Tarak Ben Saad

ANZEIGE

WEIL NACH FEIERABEND ZEIT FÜR VORSORGE IST: Grippe - & Corona-Impfungen **AB 18 UHR**

Der Alltag ist voll: Beruf, Familie, Termine. Für die eigene Gesundheit bleibt da oft wenig Zeit. Doch wenn Grippe oder Corona zuschlagen, hat man gar keine Wahl – dann fällt man aus, oft für mehrere Tage oder sogar Wochen. Am Ende verliert man viel mehr Zeit, als wenn man eine Impfung in Anspruch genommen hätte. Eine Impfung schützt zuverlässig vor schweren Krankheitsverläufen und zugleich auch die Menschen um Sie herum.

Damit es gar nicht erst so weit kommt, machen wir es Ihnen in der VITA Apotheke leicht: Sie können sich bei uns nach Feierabend **ab 18 Uhr** impfen lassen - die Terminvereinbarung ist ganz einfach über unsere Website möglich und es erwartet Sie die vertraute Fürsorge unseres Apothekenteams.

So passt Vorsorge in Ihr Leben – bequem nach der Arbeit, schnell gebucht über unsere Website und mit dem sicheren Gefühl, gut geschützt in Herbst und Winter zu starten.

Jetzt Termin buchen!



**365
TAGE** | **8-24
UHR**

VITA
APOTHEKE
Voll das Leben

Heußweg 37 | 20255 Hamburg | Tel. 040 409059
mail@vita-apotheke-hh.de | www.vita-apotheke-hh.de



ANZEIGE

Mit Spaß zum
BewegungsKünstler
Kinderturnen



Kinderturn-Sonntag

9. November 2025 | 10-15 Uhr

kostenlos für Kinder von 1 bis 7 Jahren

Motto: Kindheitshelden und Fernsehstars

Große Halle
ETV-Sportzentrum Bundesstraße
Bundesstraße 96

Kletterwelt & Einfeldhalle
ETV-Sportzentrum Hoheluft
Lokstedter Steindamm 77



**ETV
HAMBURG**

etv-hamburg.de



www.vtf-hamburg.de

FÖRDERMITGLIEDSCHAFT – AUFNAHMEANTRAG

Ein Anmeldebogen pro Person. Bitte in Druckgroßbuchstaben ausfüllen.

Wer den ETV unterstützen möchte, kann ab sofort förderndes Mitglied werden. Zum Beispiel, um das Team der Tochter, des Sohns oder des Enkelkinds zu unterstützen, ohne selbst Sport treiben zu wollen. Fördermitglieder zahlen mindestens 10 Euro Beitrag monatlich und können über die zu fördernde Abteilung selbst entscheiden. Wer freiwillig mehr als 10 Euro als zusätzliche Spende leistet, kann diese steuerlich geltend machen. Auch wer bereits ETV-Mitglied ist, kann förderndes Mitglied für eine andere Abteilung werden. Wir freuen uns auf viele fördernde Mitglieder, die Sportlerinnen und Sportler werden es danken. **Wer den Gesamtverein ETV Hamburg unterstützen möchte, muss keine der nebenstehenden Abteilungen auswählen. Mehrfachnennung nicht möglich.**

Vorname																				
Name																				
Geburtsdatum																				
Straße, Haus-Nr.																				
Postleitzahl																				
Telefon																				
E-Mail-Adresse																				

Grundbeitrag FÖRDERMITGLIEDSCHAFT: 10 € monatlich zugunsten der ausgewählten Abteilung

Die Fördermitgliedschaft berechtigt nicht zur Teilnahme am Sportbetrieb des Vereins. Für die Kündigung der Fördermitgliedschaft gelten die in der Satzung festgelegten Fristen.

Freiwilliger zusätzlicher FÖRDERBEITRAG:

Ich erkläre mich zusätzlich bereit, den ETV e. V. monatlich freiwillig mit folgendem Förderbeitrag zu unterstützen: Bankein-zugsermächtigung Hiermit ermächtige ich den Eimsbütteler Turnverband e.V., die Förderbeiträge vom unten stehenden Konto einzuziehen.

- 5 €
 10 €
 15 €
 20 €
 25 €
 50 €
 100 €

Eigener Betrag (mindestens 5 €):

Hiermit beantrage ich die Aufnahme als Fördermitglied des Eimsbütteler Turnverband e.V. und akzeptiere die Vereinssatzung in ihrer aktuellen Fassung, jederzeit einsehbar unter www.etv-hamburg.de/etvsatzung.pdf sowie auf Anfrage erhältlich im Sportbüro. Der Austritt aus dem ETV e.V. ist nur zum 30.6. und 31.12. jeden Jahres möglich und muss spätestens einen Monat vorher bei der Geschäftsstelle des ETV schriftlich erklärt sein.

Datenschutz: Der Eimsbütteler Turnverband e.V. verarbeitet Ihre personenbezogenen Daten im Rahmen Ihrer Mitgliedschaft ausschließlich gemäß der beigefügten Datenschutzbestimmungen, die Sie im Internet jederzeit unter www.etv-hamburg.de abrufen können.

Beitritt zum																				
Unterschrift																				


Bei Minderjährigen ist die Unterschrift des gesetzlichen Vertreters erforderlich, der damit die Erfüllung aller Verpflichtungen gemäß Vereinssatzung (z. B. Beitragszahlung) selbstschuldnerisch übernimmt.

BANKEINZUGSERMÄCHTIGUNG:

- Hiermit ermächtige ich den Eimsbütteler Turnverband e.V., die Förderbeiträge von untenstehendem Konto einzuziehen.

Zeitraum der Abbuchung	<input type="radio"/> vierteljährlich	<input type="radio"/> halbjährlich	<input type="radio"/> jährlich	Hinweis: Eine andere Zahlungsweise ist nicht möglich																
Kontoinhaber (falls abweichend)																				
IBAN	D	E																		
Ort, Datum																				
Unterschrift Kontoinhaber																				

- Ja, ich möchte den Newsletter des ETV e.V. erhalten. Die Einwilligung ist freiwillig und kann jederzeit unter info@etv-hamburg.de widerrufen werden, siehe dazu auch die beigefügten Datenschutzbestimmungen.


Eimsbütteler Turnverband e.V.
 Bundesstr. 96
 20144 Hamburg
www.etv-hamburg.de

Öffnungszeiten Sportbüro:
 Mo-Fr 8:30-22:30 Uhr,
 Sa-So: 9:00-19:30 Uhr

Telefon: (040) 40 17 69-0
Fax: (040) 40 17 69-69
E-Mail: info@etv-hamburg.de

Füllt den
ETV-AUFNAHME-
ANTRAG ganz
einfach online aus.



ABTEILUNGSSPORT

- Aikido
- Badminton
- Baseball/Softball
- Basketball
- Club Céronne/Tanzsport
- Faustball
- Fechten
- Floorball
- Fußball (1UP)
- Golf
- Handball
- Hockey
- Judo
- Kanusport
- Karate
- Leichtathletik
- Gerätturnen
- Schach bei Union Eimsbüttel
- Schwimmen/Wasserball
- Tennis
- Tischtennis
- Volleyball Wettkampf

TRENDSPORT

KINDERSPORT

Mit dem zusätzlichen freiwilligen Förderbeitrag mindern Sie Ihre Steuerschuld! Jährlich wird die Hälfte des Betrages, maximal 1.650,- € (Alleinstehende 825,- €), vom Finanzamt zurückerstattet (§ 34 g EStG). Übersteigen die Beiträge und Spenden die Grenze dieser besonderen Steuerermäßigung, können zusätzlich bis 3.300,- € (Alleinstehende bis 1.650,- €) nach § 10 EStG steuermindernd als Sonderausgaben geltend gemacht werden. Als Nachweis reichen Sie bitte mit der Steuererklärung die entsprechenden Kontoauszüge der Beitragszahlungen ein, die den freiwilligen Förderbeitrag ausweisen.

Hausordnung für die vereins-eigenen Sportanlagen des ETV

- Die Mitglieder des Vorstands und des Aufsichtsrats des ETV, die verantwortlichen Abteilungsvorstände sowie die beauftragten Mitarbeiter:innen einschließlich der Hausmeister:innen haben das Hausrecht. Dieses berechtigt, bei Störungen einzuschreiten, die Namen der Störer festzustellen und – wenn nötig – aus dem Haus zu weisen. Die gleichen Befugnisse haben die Übungsleiter:innen und Trainer:innen im Rahmen ihrer Übungsstunden sowie die Pächter:innen für ihre jeweilige Gastronomie in und auf den Sportanlagen.
- Bei wiederholten Störungen ist der Vorstand berechtigt, ein Hausverbot zu erteilen.
- Während und außerhalb der Trainingszeiten ist Unbefugten der Aufenthalt in den Trainingsräumen nur mit ausdrücklicher Zustimmung des/r aufsichtführenden Übungsleiter:in oder durch das Personal der Informationen bzw. durch die Platzwarte/Platzwärtinnen gestattet. Diese ist vor Trainingsbeginn einzuholen.
- Mit den baulichen Einrichtungen ist pfleglich umzugehen. Für mutwillige Beschädigungen werden die Verursacher:innen in allen Fällen haftbar gemacht.
- Das Rennen, Toben oder Springen in Treppengebieten ist verboten.
- Alle Flucht- und Rettungswege sind jederzeit freizuhalten. Das ETV-Personal ist befugt, jederzeit die Fluchtwege freizuhalten und unsachgemäße Gegenstände aus den Flucht- und Rettungswegen zu entfernen. Das Umziehen ist ausschließlich in den Umkleieräumen gestattet.
- In den Hallen und Sporträumen sind grundsätzlich Hallensportschuhe mit heller Sohle zu tragen. Auf den Kunstrasenplätzen sind nur Sportschuhe mit glatter Sohle, Multinoppen- oder Nockensole erlaubt. Schraubstollen sind dort verboten.
- Sporthallen, Übungsräume, Umkleieräume und Trainingsplätze etc. sind sauber zu halten. Abfälle sind in die vorhandenen Mülleimer zu werfen.
- Im gesamten ETV-Sportzentrum Bundesstraße, im ETV-Sportzentrum Hoheluft, in allen Sporthallen und auf den Kunstrasenanlagen an der Bundesstraße und an der Hoheluft ist das Rauchen nicht gestattet. In den Sporthallen und Umkleieräumen ist der Alkoholkonsum nicht gestattet. Ferner ist es untersagt, in die Übungs-, Wasch- und Umkleieräume Geschirr zu bringen oder zu benutzen.
- Mit den Fluchtanlagen des ETV ist angemessen und sparsam umzugehen. Für den Trainingsbetrieb ist die Trainingsbeleuchtung zu nutzen. Nur für den Spielbetrieb ist die Matchbeleuchtung zulässig. Nach dem Training bzw. nach Spielende ist das Flutlicht umgehend auszuschalten.
- In den ETV-Sportzentren und auf allen Sportanlagen ist der öffentliche Konsum von Cannabis verboten: kein Konsum in unmittelbarer Nähe von Personen unter 18 Jahren; kein Konsum in Schulen, Kinder- und Jugendeinrichtungen, auf Kinderspielflächen sowie in öffentlich zugänglichen Sportstätten und in deren Sichtweite. Eine Sichtweite ist bei einem Abstand von mehr als 100 Metern von dem Eingangsbereich der genannten Einrichtungen nicht mehr gegeben.
- In den ETV-Sportzentren und in den ETV-Sporthallen ist die Live-Datenweitergabe durch externe Datendienstleister über Spielereignisse oder -Ergebnisse (sog. „Datenscouting“) nur durch von den Sportverbänden lizenzierte Datenscouts erlaubt. Das Datenscouting bei Jugendspielen oder Jugendwettkämpfen ist grundsätzlich verboten. Datenscouts können bei Zuwiderhandlung von den Hausrechtinhabern von der Sportanlage bzw. aus der Sporthalle verwiesen werden. Vom Verein selbst produzierte Streaming- oder Liveticker-Angebote sind erlaubt.
- Kurse und Sportangebote, für deren Teilnahme eine Anmeldung oder digitale Buchung notwendig ist, können von den Mitgliedern nicht ohne Anmeldung oder Buchung besucht werden.
- In den ETV-Sportzentren und in allen vom ETV betriebenen Sporthallen sind Hunde verboten. Hunde sind vor dem Gebäude anzuleinen. Auf allen Außensportanlagen an der Bundesstraße und an der Hoheluft sowie in den Gastronomieeinrichtungen sind Hunde an die Leine zu nehmen.
- Besucher:innen und Mitglieder müssen die Übungsräume unmittelbar nach den Übungsstunden, die anderen Räume bis spätestens 23.00 Uhr bzw. bei Beendigung der Veranstaltungen in den Gastronomiebetrieben verlassen.
- Aushänge, ausgenommen die an offiziellen ETV-Mittelungsbrettern oder die der ETV-Abteilungen, bedürfen einer Genehmigung der Geschäftsstelle.
- Das Abstellen von Fahrrädern, Rollern, Kinderwagen ist nur auf dafür vorgesehenen Plätzen erlaubt.

Beschlossen im ETV-Hauptausschuss am 18.02.2025

BEITRÄGE

Erwachsene

	Grundbeitrag (mtl.)	Aufnahmegebühr (einmalig)
Erwachsene ab 18 Jahre	29,50 €	24,60 €
Ab 18 Jahren: Schüler:in, Azubi, studierend, Freiwilligendienstleister:in, arbeitssuchend, Inhaber:in eines Schwerbehindertenausweises ab 50 Prozent	21,00 €	18,75 €

Kinder unter 18 Jahre

1. Kind bis 18 Jahre	17,00 €	16,20 €
2. Kind bis 18 Jahre	15,00 €	16,20 €
ab 3. Kind bis 18 Jahre	frei	16,20 €

Familien-Kombis

Ehepaare	48,50 €	39,30 €
1 Elternteil + 1 Kind unter 18 Jahre	39,50 €	39,30 €
Familienbeitrag: Elternteile + Kinder unter 18 Jahren (ab 3 Personen)	53,00 €	39,30 €
1 Erwachsener + Kind/Kinder unter 4 Jahre	29,50 €	24,60 €

Spezialangebote

Passive Mitglieder	10,00 €	bereits Mitglied
Fördernde Mitglieder (ohne Teilnahme am Sportbetrieb)	10,00 €	keine

Die Grundbeiträge/Aufnahmegebühren verstehen sich exklusive der eventuellen Abteilungssonderbeiträge/Sonderaufnahmegebühren, die Sie nachstehend finden.

Sonderbeiträge für Sportarten

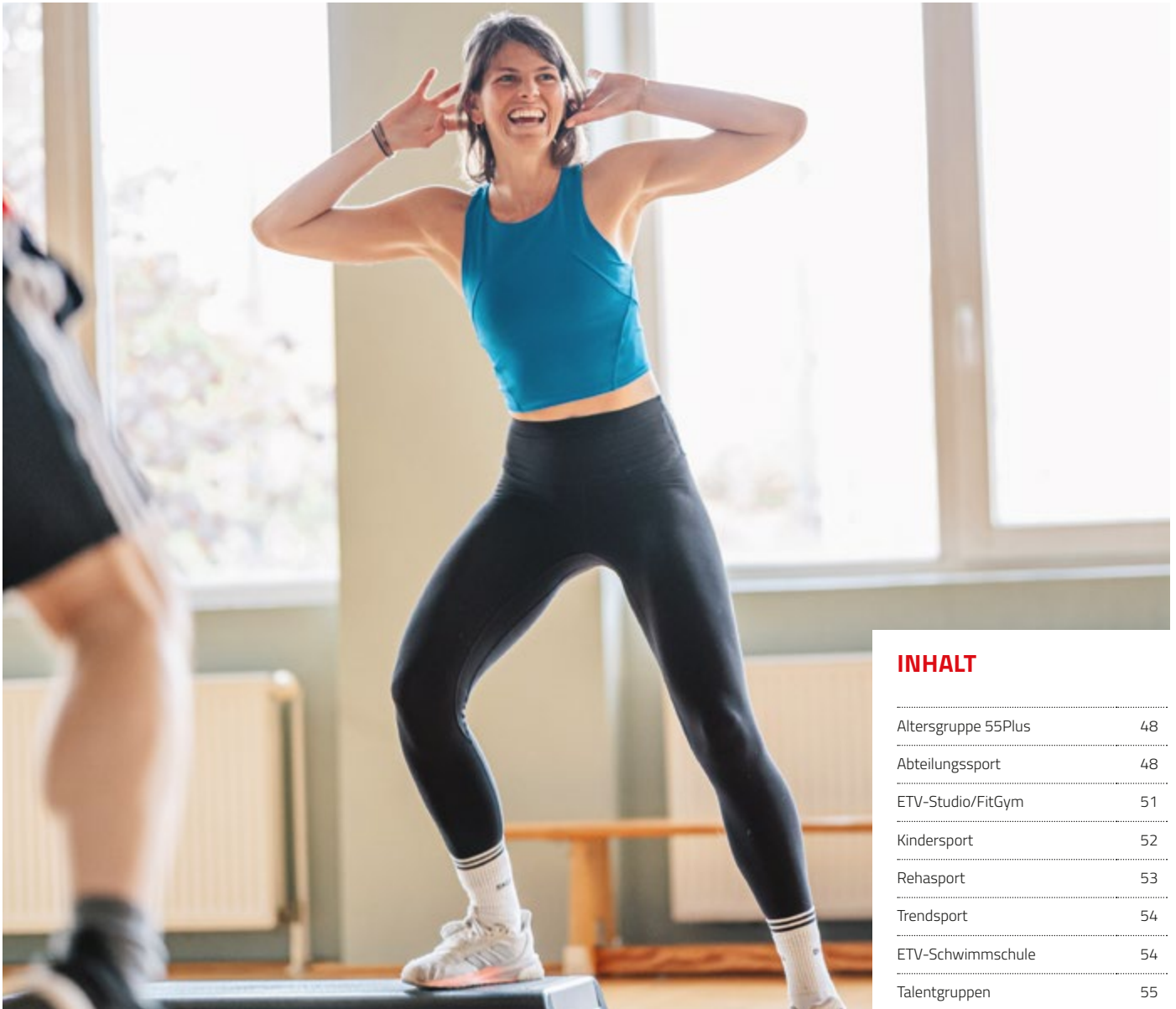
	Sonderbeitrag (mtl.)	Aufnahmegebühr (einmalig)
Aikido Kinder/Erwachsene	10,00 €	10,00 €/15,00 €
Badminton Kinder/Erwachsene	5,00 €	6,00 €/8,00 €
Ballett	8,00 €	–
Baseball/Softball Kinder/Erwachsene	8,50 €/11,50 €	–
Basketball Kinder/Erwachsene	8,50 €	–
Bogensport Kinder/Erwachsene	10,00 €/15,00 €	–
Bouldern bis 12 Jahre/Erwachsene	20,00 €/26,00 €	–
Capoeira bis 18 Jahre/Erwachsene	17,50 €/26,00 €	–
Chor STARTup	10,00 €	–
Club Céronne Kinder/Erwachsene	8,00 €/13,00 €	8,00 €/15,00 €
Club Céronne Fördernd	3,00 €	bereits Mitglied
ETV-Studio Bundesstraße	38,00 €	74,40 €
ETV-Studio Hoheluft	38,00 €	74,40 €
ETV-Studio Bundesstr. & Hoheluft	48,00 €	74,40 €
Fechten Kinder/Erwachsene	4,00 €/5,50 €	–
Floorball	6,00 €	–
Fußball Kinder/Erwachsene	7,00 €/3,00 €	–
Gerätturnen/Leistungsturnen	8,00 €/12,00 €	–
Handball Kinder/Erwachsene	2,00 €/3,00 €	–
Hockey	19,00 €	–
Inline-Skating/Skateboard	2,00 €	–
Judo Kinder/Erwachsene	10,00 €	25,00 €
Kanusport Kinder/Erwachsene	1,00 €/2,00 €	–
1 Boot/1 Kanu (Liegplatzgebühr)	2,00 €/4,00 €	–
Karate Kinder/Erwachsene	7,50 €/9,00 €	10,00 €
Kinderkampfsport	10,00 €	12,00 €
KiSS 1./2./3. Kind	26,00 €/20,00 €/12,00 €	–
Mini-KiSS 1./2./3. Kind	10,00 €/5,00 €/frei	–
Kindertanz	8,00 €	–
Kung Fu Kinder/Erwachsene	18,00 €/23,00 €	10,00 €/12,00 €
Moderner Kampfsport Kinder/Erwachsene	15,00 €/20,00 €	–
Parkour	8,00 €	–
Orthopädische Gruppen mit Verordnung	0,00 €	–
Orthopädische Gruppen ohne Verordnung	15,00 €	–
Herzsport mit Verordnung	0,00 €	–
Herzsport ohne Verordnung	22,00 €	–
Schwimmen/Wasserball	9,00 €	–
Schwimmschule Turmweg	Die Kursgebühren unter: www.schwimmschule-turmweg.de	
Tennis Erwachsene	15,00 €	180,40 €
Tennis Schüler:in, studierend, Azubi, arbeitssuchend	11,00 €	58,25 €
Tennis 1. Kind	7,50 €	35,80 €
Tennis 2. Kind	4,50 €	35,80 €
Tischtennis	2,50 €	–
Volleyball Kinder/Erw. Wettkampf	10,00 €	10,00 €

An dieser Stelle nicht aufgeführte Sportarten kosten keine Sonderbeiträge und Sonderaufnahmegebühren.

Irrtümer, Preis- und Programmänderungen vorbehalten

UNSERE SPORT ABTEILUNGEN

Wir verschlanken unseren Sportprogrammteil im Magazin – der Umwelt zuliebe. Unser Sportangebot bleibt selbstverständlich dasselbe und ihr habt auch weiterhin die Möglichkeit alle Sportangebote des ETV gezielt und tagesaktuell einzusehen. Wie? Am besten über unsere Online Sportkurs-Suche. Dort findet ihr eine detaillierte Übersicht über unser gesamtes ETV-Sportprogramm. Außerdem könnt ihr über die Eingabemaske auch gezielt nach Angeboten und Kategorien filtern. Einfach mit eurem Smartphone den QR-Code scannen oder über unsere Homepage: etv-hamburg.de über Sportangebote zur Sportkurs-Suche navigieren. All diejenigen, die das Sportprogrammheft lieber in gedruckter Form nutzen möchte, erhalten auf Nachfrage auch eine Druckversion am Empfang in unseren beiden Sportzentren.



INHALT

Altersgruppe 55Plus	48
Abteilungssport	48
ETV-Studio/FitGym	51
Kindersport	52
Rehasport	53
Trendsport	54
ETV-Schwimmschule	54
Talentgruppen	55

ALTERSGRUPPE 55PLUS

Team 55Plus

Im Internet: www.etv-hamburg.de

Wir sind ein ehrenamtliches Gremium des ETV, das für interessierte Mitglieder, die 55 Jahre und älter sind, ein abwechslungsreiches Programm zur Freizeitgestaltung rund um die Themen „Gemeinschaft, Bewegung, Kultur und Gesundheit“ organisiert. Unsere Themen und Angebote stehen unter dem Fokus des Miteinanders und der Geselligkeit mit dem Ziel, über die Sportangebote hinaus, neue Freundschaften zu knüpfen und eine aktive Gemeinschaft zu erleben. Die Angebote umfassen wiederkehrende und einmalige Aktivitäten wie Wanderungen, Tagesausflüge, Dinner-Tastings, Lesekreise, Firmenbesichtigungen, Stadtpaziergänge, Ausstellungsbesuche oder Kinoabende. Wir greifen gerne Wünsche oder Anregungen wie Treffen zum Spielen, Handarbeiten oder Kochen auf und prüfen deren Realisierung, auch durch die Ideengebenden.

Die Veranstaltungen werden über die ETV-Medien (Homepage, App, Magazin, Aushang, Newsletter) kommuniziert. Die Anmeldung erfolgt via ETV-App oder der verantwortlichen Person der Veranstaltung. ETV-Mitglieder – auch unter 55 Jahre, wenn nicht anders festgelegt – haben Vorrang, Familienmitglieder und Freunde können mit angemeldet werden. Unser Newsletter kann via Mail abonniert werden: 55plus@etv-hamburg.de, dort informieren wir neben unseren Angeboten auch über besondere kulturelle Veranstaltungen für individuelle Planungen.

ABTEILUNGSSPORT

Aikido

Im Internet: www.aikido-hh-eimsbuettel.homepage.t-online.de

Im Aikido gibt es keine Wettkämpfe. Durch das Üben von Angriff und Verteidigung lernt man die Techniken und Ideen des Budo. Die sehr dynamischen Übungen enthalten zusätzliche Meditationsphasen. Im Rahmen des Trainings für Fortgeschrittene wird auch Waffentechnik (AIKIJU, AIKIKEN) gelehrt. Ansprechpartner: Erwachsene, Ronald Kügler, Tel. 0152-53767943, Kinder: Kai Allermann, Tel. 0151-23610770. Im Internet: www.aikido-hh-eimsbuettel.homepage.t-online.de

Aquaball

Im Internet: www.etv-hamburg.de

Aquaball ist ein inklusives Sportangebot im ETV, bei dem Menschen mit und ohne Behinderung gemeinsam in hüfttiefem Wasser spielen. Zwei Teams mit je vier Spielern treten gegeneinander an – die einfachen Regeln und die Grundmaxime des Fairplays ermöglichen allen, unabhängig von Schwimmfähigkeiten, mit Spaß dabei zu sein. Im gemeinsamen Spiel lernen alle mit- und voneinander. Probetrainings können unter adrian-schlueter@gmx.net vereinbart werden.

Badminton

Im Internet: www.etv-badminton.de

Im ETV finden Sie eine der größten Badmintongruppierungen in ganz Hamburg. Aktiv spielen zur Zeit sechs Senioren- sowie vier Jugend- und Schülermannschaften. Doch nicht nur Leistung wird bei uns großgeschrieben, sondern auch der Freizeit- und Breitensport. Zurzeit gilt für alle Trainingsgruppen leider ein Aufnahme-stopp! Kontakt für Anfragen: badminton@etv-hamburg.de

Baseball/Softball

Im Internet: www.hamburgknights.com

Baseball & Softball sind zwei der vielfältigsten und weltweit meistgespielten Sportarten. Neben Fangen & Werfen sind Schlagen & Laufen genauso wichtig wie Teamgeist und Strategie. Die Baseballer & Softballerinnen im ETV - die Hamburg Knights - sind einer der größten und ältesten deutschen Baseball-Abteilungen und mit 4 Meistertiteln auch eine der Erfolgreichsten. Egal wie alt ihr seid, wenn ihr mal ausprobieren wollt, wie das so geht mit dem Schlagen, Fangen und Werfen, dann meldet euch einfach in unserer Geschäftsstelle. Telefonisch könnt ihr uns unter 040 401769 53 erreichen. Oder per E-Mail: info@hamburg-knights.de

Basketball

Im Internet: www.etv-basketball.de

Neben der Leistung kommt der Spaß in keiner unserer Mannschaften zu kurz. Die gemischte Mixed-Basketballgruppe am Freitagabend im EWG nimmt nicht am Liga-Betrieb teil. Das Training findet im lockeren Rahmen statt (ca. 25-60 Jahre). Nähere Informationen erhalten Sie auf unsere Homepage unter www.etv-basketball.de. Interessierte richten ihre Anfrage bitte an folgende Mailadressen. Jugend: basketballjugend@etv-hamburg.de. Erwachsene über 18 Jahre: erwachsenenwart@etv-basketball.de. Mixed-Basketball: mjenkins@etv-hamburg.de

Bouldern

Im Internet: www.etv-hamburg.de

Bouldern = Klettern ohne Seil in Absprunghöhe und mit dicken Matten als Fallschutz. Die Bouldersparte im ETV ist noch sehr jung, erfreut sich allerdings schon jetzt großer Beliebtheit. Wir bieten fortlaufende Trainingstermine für Kinder ab 6 Jahren bis hin zu einmaligen Schnupperterminen oder viermaligen Workshops für alle Altersklassen. Wenn keine Kurse in der Boulderhalle im Lokstedter Steindamm 75 stattfinden, besteht für Erfahrene die Möglichkeit ein Tagesticket für das freie Bouldern zu erwerben. Interessierte wenden sich bitte per Mail an Petra Jehnichen bouldern@etv-hamburg.de

Brazilian Jiu-Jitsu

Im Internet: www.etv-hamburg.de

Brazilian Jiu-Jitsu ist eine aus dem japanischen Judo und Jiu-Jitsu abgeleitete Kampfsportart aus Brasilien. Das Ziel ist es mittels Hebel- und Würgegriffe den Partner zur Aufgabe zu zwingen. Hierfür werden die Hebelgesetze geschickt genutzt, um auch gegen körperlich stärkere Gegner wehrhaft zu sein. Neben effektiven Techniken zur Selbstverteidigung und der Förderung der mentalen Stärke, schult Brazilian Jiu-Jitsu die allgemeine Körperkraft, Ausdauer, Beweglichkeit und Agilität und steigert so das körperliche Wohlbefinden. Anmeldungen für Probestunden und weitere Informationen bekommst du über das Judobüro unter judobuero@etv-hamburg.de

Capoeira

Im Internet: www.etv-hamburg.de

Capoeira ist ein Kampfsport, der im Einklang mit Musik, Tanz, Akrobatik, Kultur, Spiel und Spaß trainiert wird. Es wird die Capoeira Regional / Conterporania trainiert, die moderne Art der brasilianischen Kampfkunst. Wir sind eine gemischte Gruppe von Frauen, Männern und Kindern jeglichen Alters. Trainieren kann jeder, der Lust an Bewegung hat und bereit ist, in eine andere Kultur einzutauchen. Trainiert wird in weiß und am besten barfuß. Komm einfach vorbei oder nimm Kontakt über die Mailadresse auf, wenn Du noch Fragen hast. Kontakt Kinder / Jugend: capoeira-kinder@etv-hamburg.de. Ansprechpartner Erwachsene: Terra, Kontakt: capoeira@etv-hamburg.de. Es ist max. ein Probetraining möglich!

Faustball

Im Internet: www.etv-hamburg.de

Faustball ist ein vielseitiges, aber auch leistungsorientiertes Rückschlagspiel. Es erfreut sich großer Beliebtheit bei Jung und Alt, zumal Spielwitz, einfache Regeln und Reaktionsvermögen die elementaren Bestandteile sind. Kontakt: faustballprellball@etv-hamburg.de

FechtenIm Internet: www.etv-hamburg.de

Die Fechtabteilung des ETV gehört zu den größten und erfolgreichsten Fechtvereinen in Norddeutschland. Bei uns werden alle drei Waffen (Degen, Florett und Säbel) gefochten. Anfänger aller Altersgruppen sind ebenso willkommen wie erfahrene Fechter. Wir trainieren montags (mit Anfängertraining) und donnerstags. Bequeme Sportkleidung und Hallenschuhe genügen für den Anfang, die erforderliche Fechtausrüstung kann zunächst ausgeliehen werden. Kontakt: fechten@etv-hamburg.de / jugendwart.etv.fechten@gmail.com (Kinder/Jugend)

FloorballIm Internet: www.etv-hamburg.de

Floorball ist eine junge und dynamische Sportart, die Elemente des Hallenhockeys und des Eishockeys attraktiv in sich vereint. Es ist eine schnelle, moderne und faire Sportart mit hohen Aufforderungscharakter. Das Einstiegslevel ist klein, sodass flott kleine Erfolge erreicht werden und sofort mitgespielt werden kann. Dazu verlangt Floorball auf höherer Ebene anspruchsvolle technische Anforderungen und Fähigkeiten. Gespielt wird mit leichten Spezial-Kunststoffschlägern und Bällen, das Spielfeld wird von einer Bande umgeben. Je nach Altersklasse wird mit oder ohne Torwart gespielt. Unsere Teams laufen unter dem Namen ETV Piranhas auf. Bei uns kann Floorball auf breiten- und leistungssportlicher Ebene gespielt werden. Unsere erste Herren und Damen Mannschaften spielen in der 1. Bundesliga. Unsere Jugendteams sind für Jungen und Mädchen offen, gespielt wird im norddeutschen Ligabetrieb. Neuzugänge sind herzlich willkommen. Kontakt: info@floorball.etv-hamburg.de

FußballIm Internet: www.etv-fussball.de

Die ETV-Fußballabteilung gehört zu den größten Abteilungen Hamburgs. Wir unterteilen in Leistungsteams und Aufbauteams. Die Trainingszeiten und Kontakte der Aufbauteams entnehmen Sie bitte der unten stehenden Auflistung. Wir bitten darum, bei Interesse die Trainer direkt zu kontaktieren und nicht einfach am Platz zu erscheinen. Alle Infos zu den Leistungsteams finden Sie auf unserer Website etv-fussball.de/mannschaften/

Fußball Mini-KickerIm Internet: www.etv-hamburg.de

Die Minikicker sind der Start des Fußballspielens beim ETV. Hier gibt es ein altersgerechtes Angebot für die Jüngsten. Bei diesem Angebot fällt zum Mitgliedsbeitrag der Fußballabteilung ein Zusatzbeitrag an. Weitere Infos finden Sie unter etv-fussball.de/minikicker

GerätturnenIm Internet: www.etv-hamburg.de

Beim Gerätturnen wird an Sprung, Stufenbarren/Reck, Schwebebalken und Boden geturnt. Das Angebot Gerätturnen richtet sich an Mädchen und ist in drei Leistungsstufen unterteilt. Bei der Leistungsstufe III wird eine regelmäßige Teilnahme an zwei Trainingseinheiten pro Woche sowie an Wettkämpfen vorausgesetzt. Aufgrund der hohen Nachfrage melden sich interessierte Mädchen bitte unter folgender E-Mail: geraetturnen@etv-hamburg.de. Eine regelmäßige Teilnahme an zwei Trainingseinheiten pro Woche wird vorausgesetzt. Für beide Angebote fällt zum Mitgliedsbeitrag ein Zusatzbeitrag an.

GolfIm Internet: www.etv-golf.de

ETV-Golf wurde am 22.1.2021 gegründet und zählt mittlerweile weit mehr als 100 Mitglieder. Anfang 2022 wurde ETV-Golf im Deutschen Golf Verband aufgenommen. Hierdurch können wir Mitgliedern und Gästen DGV-Ausweise kombiniert mit Spielmöglichkeiten bei unserem Kooperationspartner dem Golf Club An der Pinnau anbieten. Durch die DGV-Ausweise von ETV-Golf können Mitglieder weltweit auf Golfplätzen gegen Greenfee spielen. Wir verfolgen das Ziel, den schönen Familiensport Golf einem breiten Publikum zugänglich zu machen und bieten hierfür ein buntes Programm an Kursen und Spielmöglichkeiten. Neben bekannten Formaten wie Schnupperkurse oder Platzreifekurse zum Erwerb der nötigen Grundkenntnisse, bieten wir thematische Gruppenkurse zu unterschiedlichen Themen sowie Einzeltrainings bei unseren Trainern. Life-Kinetik-Kurse, Fitness für Golfer sowie Stretching für Golfer runden unser Angebot rund um den kleinen weißen Ball ab. Kurse finden je nach Inhalt beim Golf Club An der Pinnau und im ETV Sportzentrum Hoheluft statt. Für Jugendliche und Schüler bieten wir in Kooperation mit Schulen und der Kiju Kurse in der Nachmittagsbetreuung und Feriencamps an. Für die Mitgliedschaft in der Golfabteilung fällt aktuell kein zusätzlicher Spartenbeitrag an. Alle Informationen zu Mitgliedschaften, unserem bunten Kursangebot sowie DGV-Ausweis- und Spielmöglichkeiten sind auf unserer Webseite unter <https://etv-golf.de> zusammengefasst und können dort gebucht werden. Weitere Fragen könnt ihr gerne direkt an den 1. Vorsitzenden Thomas Becker senden unter Email: info@etv-golf.de

HandballIm Internet: www.etv-hockey.de

Aktuell bietet der ETV in 17 verschiedenen Senioren- und Jugendmannschaften für Jeden das passende Handball-Angebot. Interessierte können sich auf unserer Handball-Seite unter www.etv-hamburg.de über Neuigkeiten und Kontaktdaten zu den Trainern informieren, Kontakt E-Mail: handball@etv-hamburg.de. Kontakt Jugend: handballjugend@etv-hamburg.de. Kinder, die für unsere Minis noch zu jung sind, empfehlen wir das ETV-Ballbini Angebot.

HockeyIm Internet: www.etv-hamburg.de

Die Hockeyabteilung des Eimsbütteler Turnverband ist ein Club mit einer langjährigen Tradition, Gründungsdatum der Hockey-Abteilung war der 4. September 1932. Geselligkeit, Kameradschaft sowie orientiertes Engagement an der Gemeinschaft schaffen ein Klima, in dem sich Jung und Alt, Aktive und Passive jederzeit gut aufgehoben und wohl fühlen. Der Spaß außerhalb des Platzes ist mindestens so wichtig wie der sportliche Erfolg. Derzeit sind wir mit knapp 250 Nachwuchsspielern einer der am schnellsten wachsenden Hockeyvereine der Stadt. Wir bieten für Kinder regelmäßig Feriencamps an und sind mit unseren Mannschaften bei diversen Turnieren vertreten. Alle Informationen zu den Mannschaften sind auf www.etv-hockey.de zu finden. Anfragen zu Probetrainings können dort über das Kontaktformular gestellt werden.

JudoIm Internet: www.etv-hamburg.de

Nach Regeln kämpfen, sich miteinander messen aber auch sich gegenseitig Respekt erweisen und gemeinsam ein Ziel erreichen. Das alles ist Judo. Mitglieder der Judoabteilung sind verpflichtet, jährlich 30,00 Euro für die Beitragsmarke des Deutschen Judo-Bundes zu bezahlen. Die Abbuchung erfolgt zum 01. Januar eines jeden Jahres oder der Beantragung des Judopasses. Sollten wir dein Interesse geweckt haben, so melde dich im ETV-Judobüro unter 040/ 40 17 69-55 oder per E-Mail: judobuero@etv-hamburg.de. Wir setzen dich auf eine unserer Wartelisten oder vereinbaren direkt eine Probestunde für dich. Das Judobüro ist während der Hamburger Schulferien nicht besetzt.

KanusportIm Internet: www.etv-kanusport.de

Im Sommer findet das Kanustraining unter der Woche auf den Alsterkanälen statt, auf Wochenendtouren kann das Gelernte dann im Seekajak, Wildwasser- oder Kleinflussboot weiter vertieft werden. Im Frühjahr starten regelmäßig Anfängerkurse, im Winter wird zusätzlich ein Kentertraining im Hallenbad angeboten. Zum mtl. Sonderbeitrag kommen 8 Stunden Bootshausarbeit (alternativ 10,00 Euro / Stunde) hinzu. Eine Bootslagerung ist nicht möglich! Jeden ersten Mittwoch im Monat findet ein Clubabend im Bootshaus statt, Interessierte sind herzlich willkommen! Während der Hamburger Schulferien Training nur nach Absprache. Infos: Sabine Wilcken, E-Mail Kontakt Erwachsene: kanusport@etv-hamburg.de. E-Mail Kontakt Kinder/Jugend: kanujungend@etv-hamburg.de. Im Internet: www.etv-kanusport.de

KarateIm Internet: www.etv-karate.de

Die Weltgesundheitsorganisation (WHO) zählt Karate zu den gesundheitsfördernden Sportarten, weil Karate die Konzentration, Aufmerksamkeit und Körperbeherrschung steigert. Um diesen Sport zu trainieren, muss man weder überdurchschnittlich fit sein, noch gibt es Altersbeschränkungen. Wir trainieren in geschlechtergemischten Gruppen freundschaftlich die Stilrichtung Shotokan-Karate. – Ob Selbstverteidigung, Breiten- oder Wettkampfsport, für jede/n ist hier etwas dabei. Wichtig sind uns vor allem Respekt und Achtung der Trainingspartner. Die Verletzungsgefahr ist gering! – Wer Karate kennenlernen möchte, ist zum Probetraining jederzeit herzlich willkommen: Wir trainieren in den Budoräumen im 2. Stock der ETV Dreifeldhalle Hohe Weide 17a, in der Sporthalle Altonaer Straße und im Kursraum 1 im Sportzentrum Hoheluft. – Bei Kindern (ab 6 Jahre) und Jugendlichen bitten wir um vorherige E-Mail an: karate@etv-hamburg.de Ansprechpartner: Andreas Salomon-Prym, Joyce Gäer: karate@etv-hamburg.de - aktuelle Trainingszeiten immer auf der Webseite: etv-karate.de. Zeiten können sich kurzfristig ändern! - Freies Training nach Absprache!

Kung FuIm Internet: www.etv-kungfupapuya.de

Kung Fu Papuya - sich ins Gleichgewicht bewegen lassen. Die traditionelle asiatische Kampfkunst für Stabilität, Kreativität und Immunität des Körpers in Achtsamkeit. Papuya ist die Kraft der inneren und äußeren Aktivität in Achtsamkeit. Achtsamkeit für sich selbst und andere. Zweck dieser Kampfkunst ist es in erster Linie, den Körper gegen jede destruktive Energie von innen und außen zu schützen. Ansprechpartner Jugend- und Erwachsenenurse: Mohsen Emkani, Tel: 0152-36652492 (Mo-Fr, 10:30-12:00 Uhr). Ansprechpartner Mädchen- und Frauenkurse: Dunja Glasmeyer, unter kungfu@etv-hamburg.de. Bitte Anmeldung nach Vereinbarung! Evtl. kann es eine Warteliste bei einzelnen Kursen geben. Im Internet: <https://www.etv-kungfupapuya.com>

LeichtathletikIm Internet: www.etv-hamburg.de

Das Leichtathletik-Training ist sehr vielseitig und kann den individuellen Stärken des einzelnen Sportlers angepasst werden. Zum Training gehören Elemente wie Laufschulung, Koordination, allgemeine Kräftigung, Technischschulung, Ausdauertraining, Sprints und Sprungläufe sowie spezifisches Krafttraining. Begonnen wird in den Schülerklassen meist mit dem Mehrkampf, also mit dem Training vieler Disziplinen. Bilden sich dann eindeutige Stärken aus, so wird mehr und mehr Disziplinen-spezifisch trainiert. Du bist an der Leichtathletik interessiert? Dann fülle unseren Wartelistenantrag (<https://forms.office.com/e/D7bDL6c1Ti>) aus und wir melden uns, sobald wir einen freien Platz haben. Du hast Fragen zur Abteilung? Dann wende Dich per Mail an uns: leichtathletik@etv-hamburg.de

Moderner KampfsportIm Internet: www.etv-hamburg.de

Das moderne Kampfsporttraining im ETV wird von der Box- und der Kickboxsparte organisiert und ist ein offenes Kampfsportsystem. Es vereint Fausttechniken aus dem modernen Boxsport, Tritttechniken aus den klassischen Budoarten und Bodenkampftechniken aus dem Grappling. Neben den Techniktrainings bieten wir euch auch drei Fitnessseinheiten pro Woche an, in denen Du Dich richtig auspowern kannst. Am Mittwoch vereinen wir Elemente der Laufschule aus der Leichtathletik und Übungen zur Kräftigung der Rumpfmuskulatur. Sonntags findet ein angeleitetes Krafttraining im Krafraum statt. Du kannst jederzeit nach Absprache zu einem Probetraining vorbeikommen. Wir freuen uns auf Dich! Für alle Termine gilt: Keine Teilnahme ohne vorherige Absprache! Kontakt: Robert Wagner, Tel: 0176-81353903 oder E-Mail: modernerKampfsport@etv-hamburg.de

PrellballIm Internet: www.etv-hamburg.de

Prellball ist eine schnell zu erlernende Mannschaftssportart und zählt zu den Rückschlagspielen. Jeweils vier Spieler einer Mannschaft spielen sich den Ball über eine 40 cm hohe Leine durch prellen mit dem Unterarm bzw. der Faust zu. Erforderlich sind etwas Ballgefühl und Teamgeist. Kontakt: faustballprellball@etv-hamburg.de

Schach: Union Eimsbüttel im ETVIm Internet: www.etv-hamburg.de

Schon seit Jahrhunderten sind die Menschen fasziniert von der Logik und Schönheit des Schachspiels, das gleichermaßen genaues Rechnen als auch Fantasie erfordert. Wer also neben der körperlichen Ertüchtigung auch den Geist fit halten möchte, ist bei der Schachabteilung genau an der richtigen Adresse. Interessierte jeden Alters und Geschlechts, egal ob Anfänger:innen oder erfahrene Turnierspieler:innen, sind herzlich willkommen. Das Angebot der Abteilung reicht dabei von freien Spielabenden über verschiedene Trainingsangebote bis zu unterschiedlichen Einzelturnieren und der Teilnahme an Mannschaftswettbewerben des Hamburger Schachverbands. Kontakt: schach@etv-hamburg.de

SchwimmenIm Internet: www.etv-hamburg.de

Bronze-, Silber-, Goldabzeichen und Leistungsschwimmen sowie Freizeitgruppen für Kinder und Erwachsene bieten wir über unsere Schwimmabteilung in der Startgemeinschaft Hamburg-West an. Mitglieder der Schwimmabteilung sind verpflichtet jährlich 15,00€ für die ID-Card (ehem. Wettkampfpas des DSV) zu bezahlen. Die Abbuchung erfolgt zum 01.04. eines jeden Jahres. Anfragen richten Sie bitte an folgenden Kontakt: schwimmen@etv-hamburg.de. Auch eine inklusive Schwimmgruppe, in der Teilnehmer*innen mit und ohne Behinderung gemeinsam trainieren, ist Teil der Schwimmabteilung. Anfragen für diese Gruppe können an schwimmen-inklusive@etv-hamburg.de gesendet werden. Wasserball/Aquaball sowie die Angebote der ETV Schwimmschule finden Sie ebenfalls im Inhaltsverzeichnis dieses Heftes. Eine Mitgliedschaft in der Schwimmabteilung ist erst zu beantragen, nachdem ein freier Platz zugesichert wurde.

Tanzen im Club CéronneIm Internet: www.ceronne.de

Ob Turniertanz oder „Just for Fun“ - alle, denen es in den Füßen juckt sowie die Musik anfängt zu spielen, sind im Club Céronne genau richtig. Haben Sie Spaß daran, sich mit anderen zu messen? Auch einem Einstieg in das Turniergehen steht hier nichts im Wege. Sie möchten mehr erfahren? Kontakt: geschaeftsstelle.club-ceronne@etv-hamburg.de. Mitglieder des Club Céronne sind verpflichtet, jährlich 5 Arbeitsstunden abzuleisten. (Weitere Einzelheiten in der Beitragsordnung des Club Céronne). Alle Tanzveranstaltungen finden im Céronne Saal im ETV Sportzentrum Bundesstraße statt. Weitere Infos (z.B. Workshops) erhalten Sie unter: www.ceronne.de

TennisIm Internet: www.etv-hamburg.de

Der ETV unterhält am Lokstedter Steindamm 75 eine der schönsten Tennisanlagen Hamburgs. Die Tennisabteilung bietet ein großes Spektrum an Trainingsmöglichkeiten vom Jugendtraining (derzeit rund 200 Jugendliche), Mannschaftstraining (Damen und Herren) sowie das so genannte Breitensporttraining (Gruppentraining für Freizeitsportler). Wenn Sie Fragen zu Trainingsmöglichkeiten und zur Mitgliedschaft haben, wenden Sie sich gerne via Mail an das Tennisbüro: office@etvtennis.de (nicht besetzt in den Hamburger Schulferien). In Sachen Leistungs- und Mannschaftstraining kontaktieren Sie gerne unseren Cheftrainer Michael Hirsack via Mail: cheftrainer@etvtennis.de. Grundsätzlich kann am Training nur teilnehmen, wer Mitglied in der Tennisabteilung ist. Kinder / Jugendliche unter 18 Jahre können nur gemeinsam mit einem Elternteil (passiv) Mitglied werden. Für die Buchung von Hallenplätzen wenden Sie sich bitte an Frau Inga Gerste (Mitgliederverwaltung Sportzentrum Hoheluft), Tel: 040-401769-950, E-Mail: igerste@etv-hamburg.de.

TischtennisIm Internet: www.etv-hamburg.de

Die Tischtennisabteilung zählt zur Zeit ca. 180 Mitglieder. In unserer Jugendabteilung bieten wir Breiten- und Leistungssport an. Unsere Erwachsenen Mannschaften sind in nahe zu allen Spielklassen Hamburgs vertreten. Ansprechpartner Erwachsene: Dirk Hagemann, Mobil: 0151-56147031 oder per Mail: tischtennis@etv-hamburg.de Aufgrund eines Aufnahmestopps im Jugendbereich ist ein Probetraining nur nach vorheriger Anmeldung möglich! Kontakt Jugend: Maurice, Mobil: 0176-57997380 oder per E-Mail: tischtennis_jugend@etv-hamburg.de

Tischtennis mit ParkinsonIm Internet: www.etv-hamburg.de

Die Trainingsgruppen Tischtennis mit Parkinson richten sich an Menschen mit der Diagnose Parkinson. Gespielt wird nach dem Konzept von PingPong Parkinson, nachdem durch spielerische Übungen mit dem Tischtennisball, die Beweglichkeit, Koordination und Reaktionsfähigkeit gefördert wird. Dies soll dazu beitragen Muskelsteifheit und Bewegungsarmut vorzubeugen und weitere Symptome der Erkrankung zu verlangsamen. Die Gruppen richten sich an alle Spielniveaus und laden auch Familienangehörige und Begleitpersonen ein mitzuspielen. Neben der sportlichen Aktivität stehen der gesellschaftliche Austausch und die gegenseitige Unterstützung im Vordergrund. Interessierte sind willkommen und können sich vorab gerne per Mail über tischtennis@etv-hamburg.de anmelden.

VolleyballIm Internet: www.etvvolleyball.de

Die Volleyball-Abteilung ist gekennzeichnet durch unterschiedliche Spielambitionen, insbesondere im Leistungssport sowie im Jugend- und Freizeitvolleyball. Bitte habt Verständnis dafür, dass ein Probetraining - egal in welchem Team - grundsätzlich nur nach Absprache stattfinden kann. Kontakt E-Mail: volleyball@etv-hamburg.de.

Volleyball MixedIm Internet: www.etv-hamburg.de

Es gibt zurzeit 14 Mixed Volleyball-Gruppen im ETV in diversen Leistungsniveaus - vom (Wieder-) Einsteiger (Niveau 5-6) bis zum Ex-Leistungssportler (Niveau 1-2) - im Alter von 18 bis 60+ Jahren. Für all unsere Teams gilt: Probetraining nur nach Absprache! Bitte kontaktiere folgende E-Mail: volleyball@etv-hamburg.de, um Informationen zu erhalten.

WasserballIm Internet: www.etv-hamburg.de

Wasserball wird angeboten für Mädchen, Frauen und Männer in Spaß- und Leistungsmannschaften bis hin zur Bundesliga. Auch Quereinsteiger*innen sind herzlich willkommen. Trainingsteilnahme bitte nur nach Absprache, Ansprechpersonen: Paula Riehn, Jan O'Swald, Kontakt: wasserball@etv-hamburg.de. Die Angebote der Schwimmabteilung und der ETV Schwimmschule finden Sie ebenfalls im Inhaltsverzeichnis dieses Heftes.

ETV-STUDIOS BUNDESSTRASSE & HOHELUFT**ETV-Studio**Im Internet: www.etv-studio.de

Die ETV-Studios Bundesstraße und Hoheluft betrachten Gesundheit und Fitness als eine Einheit. Sie bieten einen Eingangsscheck und Beratung durch qualifizierte Trainer*innen und eine individuelle Trainingsplanung für alle Mitglieder an. Denn jeder Mensch ist anders in seinen Voraussetzungen und Zielen. Ob stationäre Geräte, freie Gewichte oder Seilzüge – wir sind bestens ausgerüstet. Und da zu einem ganzheitlichen Training auch der Bereich Ausdauer gehört, bieten wir die neuesten Ergometer von Technogym. Ob Laufbänder, Rudergeräte oder Crosstrainer, du wirst bestimmt dein Ausdauergerät bei uns finden! Vor allem aber sind wir ein kompetentes Team und können so auf spezielle Wünsche eingehen und individuelle Ziele erreichen. Mehr Informationen geben wir direkt in unseren ETV-Studios oder unter www.etv-studio.de. Studiomitglieder haben die Möglichkeit das Kursprogramm der ETV-FitGym mit 300 Kursen an beiden Standorten zu nutzen. Für alle FitGym-Kurse ist aktuell eine Anmeldung über unser ETV-Kursanmeldeportal auf der Website oder die ETV-App notwendig. Dort veröffentlichen wir auch die gesamte Kursübersicht.

ETV-FITGYM IN DEN SPORTZENTREN BUNDESSTRASSE & HOHELUFT

Mit ca. 200 Kursen im Sportzentrum Bundesstraße und rund 100 weiteren Kursen im neuen Sportzentrum Hoheluft erwarten euch in der FitGym neben den Klassikern wie Fitness, Rückengymnastik, Bauch Beine Po, Step Aerobic, Yoga, Pilates und Zumba®, auch besondere Kursprofile wie Athletik-Training, Fitness-Boxen, T-Bow® Training, Spinning®, Pole Dance® und Langhantel Workout. Die Auswahl ist riesig und vielfältig für diejenigen, die ab sofort an beiden Orten gemeinsam mit uns Sport treiben. In unserem Athletikraum im Sportzentrum Hoheluft, mit moderner funktionellen Trainingswand und Kleingeräten, bieten wir ein freies Training oder ein verschiedene Kursformate in Kleingruppen an. Unser qualifiziertes Trainerteam sorgt für eine optimale Trainingsbetreuung und Spaß beim gemeinsamen Sport in der Gruppe. Für jedes Fitnesslevel und jedes Ziel ist etwas dabei. Neu mit dabei ist auch ein vielfältiges Angebot für Schwangere, frisch gebackene Mamas und ihre Babys, sowie Präventionskurse, die nach §20 von den gesetzlichen Krankenkassen bezuschusst werden. Bei Fragen oder für eine ausführliche Beratung meldet euch gerne unter fitgym@etv-hamburg.de.

KINDERSPORT IN DEN SPORTZENTREN BUNDESSTRASSE & HOHELUF

In unserem breiten Angebot findet jede sportbegeisterte Familie genau das Richtige. Unser Angebot reicht von Sport für die ganz Kleinen, die zusammen mit ihren Eltern ihre ersten sportlichen Erfahrungen bei der Pampersgymnastik oder beim Eltern-Kind-Turnen sammeln, bis zum Angebot für Teens, die sich für Hip-Hop, Inlinehockey oder anderes begeistern. Ob Turnen, Ballett, Yoga oder Ballsport für jeden ist etwas dabei. Für unsere Kindersport-Angebote ist weiterhin eine Anmeldung notwendig. Die Kursanmeldung wird immer 48 Stunden vor Beginn der Stunde freigeschaltet. Fragen beantwortet gerne unser Kindersport-Team unter kindersport@etv-hamburg.de oder 040 401769-23

Ballbini

Im Internet: www.etv-hamburg.de

Bei den Ballbini steht die Wahrnehmung, Motorik und sich mit dem Ball bewegen im Vordergrund. Die Kinder sollen spielerisch und mit Spaß Grundlagen lernen, die ihnen den Einstieg in die Welt des Sports erleichtern. Die Ballbini-Gruppe am Mittwoch findet ganzjährig draußen statt. Während der Hamburger Schulferien bitte unser Ferienprogramm beachten. Bei Fragen wenden Sie sich bitte an kindersport@etv-hamburg.de.

Ballett

Im Internet: www.etv-hamburg.de

Die Kinder tanzen und erlernen kleine Schrittvariationen begleitet von Musik. Für die Kleinen gibt es eine tänzerische Früherziehung, d.h. Tanzen mit viel Fantasie, Spaß und Spiel, um die Kreativität zu fördern. Die Fortgeschrittenen arbeiten zudem an ihrer Körperhaltung und an ihrem Rhythmusgefühl. Zudem sind Ausdrucksgestaltung und schauspielerische Ansätze Inhalte des Trainings. Für das Angebot Ballett wird ein mtl. Sonderbeitrag von 8,00 Euro erhoben. Während der Hamburger Schulferien machen wir eine Pause. Kontakt E-Mail: dance@etv-hamburg.de

Eimsbüttelinis

Im Internet: www.etv-hamburg.de

Die Pampersgymnastik richtet sich an Kleinkinder ab circa zehn Monaten. Im Mittelpunkt des Angebotes stehen Spiel-, Sinnes-, und Bewegungsanregungen, um die individuelle Entwicklung des Kindes zu unterstützen. Es werden gemeinsame Erfahrungen gesammelt und Anregungen ausgetauscht. In den Hamburger Schulferien bitte unser Ferienprogramm beachten. Bei Fragen wenden Sie sich bitte an kindersport@etv-hamburg.de

Eltern-Kind-Turnen

Im Internet: www.etv-hamburg.de

Gemeinsam mit Eltern und anderen Kindern durchlaufen die Kinder Bewegungslandschaften und erlernen dabei spielerisch und unter qualifizierter Anleitung unterschiedliche Bewegungen kennen. Individuell können die Kinder Parkours durch klettern, krabbeln und rutschen erkunden und werden von jeder Menge Spaß dabei begleitet. Zusätzlich werden Spiele gespielt und Lieder gesungen, um verschiedene Sinne anzuregen. In den Hamburger Schulferien bitte unser Ferienprogramm beachten. Bei Fragen wenden Sie sich bitte an kindersport@etv-hamburg.de

Fit for Teens

Im Internet: www.etv-hamburg.de

Mit unseren Fit for Teens-Kursen sollen Jugendliche zwischen 10 und 17 Jahren die Möglichkeit erhalten, durch alltagsgerechte Sportelemente und viel Spaß, sich mit Gleichgesinnten auszupeinern und einfach mal dem Schulstress zu entfliehen. Die Stunden beinhalten Elemente aus leichtem Kraft- und Ausdauertraining sowie spielerische Elemente aus dem Abteilungssport. Boxen für Jugendliche ist ein dynamischer Sport für Jugendliche im Alter von 14-18 Jahren, der darauf abzielt, Fitness, Selbstbewusstsein und Disziplin zu fördern. Bei Fragen wenden Sie sich bitte an kindersport@etv-hamburg.de.

Hobby Horsing

Im Internet: www.etv-hamburg.de

Hobby Horsing ist zurzeit die Trendsportart Nr. 1 in Finnland. Anstelle von normalen Pferden wird dabei auf Steckenpferden geritten. Je nach Belieben kann dabei auf die verschiedenen Bereiche des Reitsports der Fokus gelegt werden. Beim Springen werden verschiedene Parcours durchlaufen, während beim Dressurreiten verschiedene Tanzschritte geübt und anschließend Choreographien einstudiert werden. Bitte eigenes Steckenpferd mitbringen. Während der Hamburger Schulferien bitte unser Ferienprogramm beachten. Bei Fragen wenden Sie sich bitte an kindersport@etv-hamburg.de

Inline-Skating

Im Internet: www.etv-hamburg.de

Unter fachkundiger Anleitung wird auf spielerische Art das Inline-Skaten erlernt. Das Tragen von Knie-, Ellenbogen- und Handschützern ist Pflicht - ebenso das Tragen eines Helms!! Während der Hamburger Schulferien bitte unser Ferienprogramm beachten. Bei Fragen wenden Sie sich bitte an kindersport@etv-hamburg.de

Kinderkampfsport

Im Internet: www.etv-hamburg.de

In dieses Training fließen vielfältige Kampfsportarten ein. Es wird ein interessanter Mix aus Techniken für den Sport sowie Techniken für die Selbstbehauptung bzw. Selbstverteidigung angeboten. Unser Ziel sind bewegungskompetente Kinder, die gelernt haben, sowohl sportlich fair zu kämpfen, als auch sich in Notsituationen wehrhaft zu zeigen. Sollten wir Dein Interesse geweckt haben, so melde Dich im ETV-Judobüro (Sprechzeiten Mo-Do 12.00-13.00 Uhr) unter 040/40 17 69-55 oder per E-Mail: judobuero@etv-hamburg.de. Wir setzen Dich auf eine unserer Wartelisten oder vereinbaren direkt eine Probestunde für Dich. Das Judobüro ist nicht besetzt während der Hamburger Schulferien.

Kindertanz

Im Internet: www.etv-hamburg.de

Für kleine Tänzer und Tänzerinnen haben wir ein vielfältiges Angebot. Für alle Angebote im Kindertanz wird ein mtl. Sonderbeitrag von 8,- € erhoben. Während der Hamburger Schulferien machen wir eine Pause. Kontakt E-Mail: dance@etv-hamburg.de

Kinderturnen

Im Internet: www.etv-hamburg.de

Beim Kinderturnen wird die Motorik und die Selbsterfahrung spielerisch gefördert. Die Kinder lernen einen respektvollen Umgang mit ihrem Gegenüber zu gestalten. Sie haben die Freiheit, sich auszuprobieren und so selbstständig herauszufinden, welche Art von Bewegung ihnen Spaß macht. Auf unterschiedlichen Parkours werden Orientierungssinn, Balance und Koordination gefördert. In den Hamburger Schulferien bitte unser Ferienprogramm beachten. Bei Fragen wenden Sie sich bitte an kindersport@etv-hamburg.de

Kinderyoga

Im Internet: www.etv-hamburg.de

Entdecke die Magie von Yoga, wo jedes Alter willkommen ist, um Körper und Geist zu stärken, die innere Ruhe zu finden und eine tiefe Verbindung zu sich selbst und anderen zu erleben. Während der Hamburger Schulferien machen wir eine Pause. Bei Fragen wenden Sie sich bitte an kindersport@etv-hamburg.de

KiSS (Kindersportschule)Im Internet: www.kiss-hamburg.de

In der Kindersportschule können Kinder spielerisch vielseitige Bewegungserfahrungen machen und erlangen somit eine breite motorische Grundlagenausbildung (Beweglichkeit, Kraft, Ausdauer, Schnelligkeit), ohne frühe Spezialisierung auf eine Sportart. Der Unterricht erfolgt an zwei Tagen pro Woche à 60 Minuten (Mini-KiSS 1 x 60 Min.) in festen Gruppen und unter sportfachlicher Leitung. Jedes Jahr startet unsere Kindersportschule mit neuen Mini-KiSS-Gruppen. Während der Hamburger Sommer- und Weihnachtsferien machen wir eine Pause. Weitere Infos finden Sie im Internet unter: <https://etv-hamburg.de/sportprogramme/kiss-kinder-sport-schule/> Ansprechpartner: Vinh Tat Tel: 40 17 69-932, Email: kiss@etv-hamburg.de

Laufen, Springen, WerfenIm Internet: www.etv-hamburg.de

Bei diesem Sportangebot lassen wir den Kindern die Freiheit, sich auszuprobieren und so selbstständig herauszufinden, welche Art von Bewegung ihnen Spaß macht. Durch ein, an die individuellen Fähigkeiten und Bedürfnisse, angepasstes Programm lernen die Kinder ihre eigenen Stärken und Interessen kennen. Dieser Kurs soll alle grundmotorischen Fähigkeiten (Laufen, Springen, Werfen) sowie den sozialen Mannschaftsgeist der Kinder schulen. Während der Hamburger Schulferien bitte unser Ferienprogramm beachten. Bei Fragen wenden Sie sich bitte an kindersport@etv-hamburg.de.

SkateboardIm Internet: www.etv-hamburg.de

Das Training schult das Gleichgewicht und die Körperhaltung auf dem Board. Ihr lernt neben Skaten auch ein wenig Theorie und Regeln, damit ihr wisst, wie man sich im Skatepark verhalten sollte. Außerdem besuchen wir Skateparks und zeigen euch Tricks für das Fahren auf der Straße. Wenn vorhanden, bitte eigenes Skateboard mitbringen, aber kauft auf keinen Fall extra eins vor dem ersten Kurs, da ihr erst nach ersten Erfahrungen wisst, was für ein Skateboard euch liegt. Kommt einfach mal zum Schnuppern vorbei. Das Angebot findet nicht in den Hamburger Schulferien statt. Bei Fragen wenden Sie sich bitte an kindersport@etv-hamburg.de

Tag Rugby/RugbyIm Internet: www.etv-hamburg.de

Tag Rugby (Tag: englisch für „Fahne abziehen“) ist eine Sportart, die alle grundmotorischen Fähigkeiten (laufen, werfen, fangen) so wie den sozialen Mannschaftsgeist der Kinder schult. Jede/r Spieler/in hat beim Tag Rugby einen Gürtel um die Hüften, an dem mit Klettverschlüssen zwei farbige „Fahnen“ befestigt sind. Der gegnerische Spieler wird durch abziehen der Fahne gestoppt. In den älteren Jahrgängen fangen wir an, die Kinder langsam an den Kontaktsport Rugby zu gewöhnen. Bitte meldet euch vor dem ersten Training beim Trainer an. Kontakt: Jörg Klodzinski, Tel: 01 79-2256608, E-Mail: joerg.klodzinski@gmx.de

Weekend-KidsIm Internet: www.etv-hamburg.de

Dieser Kurs ist ein spezielles Angebot für alle, die an den Wochenenden unter qualifizierter Anleitung Spaß und Sport erleben möchten. Das Angebot Weekend Pampers richtet sich an Kinder ab 10 Monaten und deren Eltern. Eine Anmeldung ist erforderlich. In den Hamburger Schulferien bitte unser Ferienprogramm beachten. Bei Fragen wenden Sie sich bitte an kindersport@etv-hamburg.de

REHASPORT IN DEN SPORTZENTREN BUNDESSTRASSE & HOHELUF

Unter professioneller Anleitung durch einen Fachübungsleiter Rehasport werden Kraft, Ausdauer, Beweglichkeit und Koordination gesteigert. Unser Angebot umfasst orthopädische Gruppen, Herzsport, Beckenbodentraining, Krebsnachsorge für Frauen und Wassergymnastik. Ziel ist es, die Menschen für ein langfristiges und eigenverantwortliches Bewegungstraining zu motivieren und die Verantwortlichkeit für die eigene Gesundheit zu stärken. Um die Gruppendynamik zu fördern, findet der Rehasport in einer festen Gruppe statt (Trainingszeiten ein- bis zweimal pro Woche). Melden Sie sich vor ihrem ersten Termin bitte per Email (rehasport@etv-hamburg.de) oder telefonisch (040-401769-54) für Ihren ersten Termin bei uns an.

BeckenbodentrainingIm Internet: www.etv-hamburg.de

Telefonische Kontaktaufnahme, Auskunft und Terminvereinbarung unter: (040) 401769-54, mittwochs 15:00-17:00 Uhr. E-Mail: rehasport@etv-hamburg.de
Das Beckenbodentraining dient als Ziel zur allgemeinen Steigerung der eigenen Leistungsfähigkeit und Belastbarkeit beim Sport, im Alltag und Beruf für Menschen mit Funktions- und Belastungsdefiziten sowie Beckenbodenmuskelschwächen. Das Beckenbodentraining für Männer wird im Rahmen der Prostatakrebsnachsorge, bei Rückenproblemen oder zur allgemeinen Kräftigung der Beckenbodenmuskulatur empfohlen. Mit speziell auf die besonderen Bedürfnisse von Männern ausgerichteten Übungen stehen dabei auch die Verbesserung von Harninkontinenz und erektiler Dysfunktion im Fokus.

HerzsportIm Internet: www.etv-hamburg.de

Telefonische Kontaktaufnahme, Auskunft und Terminvereinbarung unter: (040) 401769-54, mittwochs 15:00-17:00 Uhr. E-Mail: rehasport@etv-hamburg.de
Herzsport dient als Ziel zur allgemeinen Steigerung der eigenen Leistungsfähigkeit beim Sport, im Alltag und Beruf für Menschen mit Herzerkrankungen.

KrebsnachsorgeIm Internet: www.etv-hamburg.de

Telefonische Kontaktaufnahme, Auskunft und Terminvereinbarung unter: (040) 401769-54, mittwochs 15:00-17:00 Uhr. E-Mail: rehasport@etv-hamburg.de
Der Rehabilitationssport in der Krebsnachsorge richtet sich speziell an Frauen mit einem austherapierten onkologischen Erkrankungshintergrund. Unter fachlicher Anleitung sollen mit sanfter Gymnastik, Koordinations- und moderatem Ausdauertraining die Nachwirkungen der Krebsbehandlung positiv beeinflusst, sowie das körperliche und seelische Wohlbefinden verbessert werden.

Orthopädische TrainingsgruppeIm Internet: www.etv-hamburg.de

Telefonische Kontaktaufnahme, Auskunft und Terminvereinbarung unter: (040) 401769-54, mittwochs 15:00-17:00 Uhr. E-Mail: rehasport@etv-hamburg.de
Die orthopädische Gymnastik dient als Ziel zur allgemeinen Steigerung der eigenen Leistungsfähigkeit und Belastbarkeit beim Sport, im Alltag und Beruf für Menschen mit Funktions- und Belastungsdefiziten sowie muskulären Dysbalancen.

Wassergymnastik (Rehasport)Im Internet: www.etv-hamburg.de

Telefonische Kontaktaufnahme, Auskunft und Terminvereinbarung unter: (040) 401769-54, mittwochs 15:00-17:00 Uhr. E-Mail: rehasport@etv-hamburg.de
Rehasport-Wassergymnastik nach Verordnung ist ein ärztlich verordnetes Bewegungstraining im Wasser zur Verbesserung von Kraft, Beweglichkeit und Koordination, insbesondere bei orthopädischen Beschwerden.

TRENDSPORT IN DEN SPORTZENTREN BUNDESSTRASSE & HOHELUFT

Armwrestling

Im Internet: www.etv-hamburg.de

Dieser Sport erfordert besondere Techniken, Konzentration, Kraft im Handgelenk und Unterarm, aber auch viel Geschick, Ausdauer und Schnelligkeit. Neben dem Unterarm werden Bizeps, Schulter- und Brustmuskulatur so wie die Stabilität im Bauch- und Hüftbereich trainiert. Dieses Angebot ist für Frauen und Männer ab 15 Jahren gedacht. Bei Interesse an einem Probetraining bitten wir um Anfrage unter: armwrestling@etv-hamburg.de

Bogensport

Im Internet: www.etv-hamburg.de

Bogenschießen erfordert Konzentration, innere Ruhe und die Fähigkeit zur genauen Beobachtung eigener Bewegungsabläufe während des kleinen Moments, in dem die Sehne mit eigener Kraft zieht und den Pfeil löst. Interessierten Jugendlichen und Erwachsenen wird mit diesem Angebot das Schießen mit den drei Bogenarten Visierbogen, Blankbogen und traditioneller Bogen fachgerecht vermittelt. Die Bogensportanlage ist für fortgeschrittene BogensportlerInnen ganztags nutzbar, bis auf donnerstags ab 18.30 Uhr! Die Bögen werden für Anfänger zum Kennenlernen komplett gestellt, es kann jeder sofort mitmachen (Anfänger nur nach Absprache). Sie haben die Möglichkeit, den Bogensport über den Kauf einer 5er Karte (65,- Euro) kennenzulernen, erhältlich im ETV Sportbüro in der Bundesstr. 96. Während der Winter- / Hallensaison werden ebenfalls Wochenendtermine nach Absprache angeboten. Wenn Sie das Angebot kennenlernen möchten, schreiben Sie bitte dem Trainer eine kurze E-Mail unter Angabe des Wunschtages (Di / Mi), Kontakt: bogensport@etv-hamburg.de - zurzeit gibt es eine Warteliste.

Boule

Im Internet: www.etv-hamburg.de

Wir spielen die am weitesten verbreitete Version: Pétanque. Unser Kurs richtet sich an Einsteiger:innen sowie Fortgeschrittene. Einführungen und Übungen finden unter fachlicher Leitung eines Trainers statt; Boule-Sets können vor Ort gestellt werden. Ein Mitspielen ist am selben Tag möglich, denn neben regelmäßigem Training stehen das gemeinsame Spielen und Zusammenkommen im Vordergrund. Wer sich für Boule interessiert, ist herzlich eingeladen am Spiel- und Übungsbetrieb teilzunehmen oder sich bei Fragen vorab per Mail an boule@etv-hamburg.de wenden. Eine Teilnahme ist ohne Voranmeldung möglich. Der Treffpunkt der Gruppe befindet sich auf dem Bogensportplatz im ETV-Sportzentrum Bundesstraße.

Chor STARTUp

Im Internet: www.etv-hamburg.de

Singen ist auch Sport! Singen ist bezüglich der Körperspannung und Kondition durchaus mit sportlichen Aktivitäten vergleichbar und hat ebenso positive Effekte auf die Psyche. Unser Chor wird neben internationalen und englischsprachigen Hits auch klassische und moderne Gospels interpretieren. Für die professionelle Leitung konnte der erfahrene Berufsmusiker, Komponist und Gesangslehrer Guido Rammelkamp gewonnen werden. Bitte melden Sie sich auch für eine Schnupperstunde unter folgender E-Mail an: townhousem@googlemail.com

Parkour

Im Internet: www.etv-hamburg.de

Beim Parkour werden Hindernisse möglichst schnell und elegant überwunden. Wer Parkour macht, bewegt sich laufend, springend und kletternd fort. Die Treffpunkte der Outdoor Trainings wechseln regelmäßig. Die aktuellen Treffpunkte und Informationen zu freien Plätzen finden sich unter: <https://etv-hamburg.de/sportarten/parkour/> – Kontakt: parkour@etv-hamburg.de

Pickleball

Im Internet: www.etv-hamburg.de

Der ETV ist der erste Verein, der Pickleball in Hamburg anbietet. Pickleball ist eine Mischung aus Badminton, Tischtennis und Tennis. Wir spielen Indoor und haben Netze, Schläger und Bälle vor Ort. Einfach anmelden und mit Hallenschuhen vorbeikommen. Kontakt: pickleball@etv-hamburg.de

Tamburello

Im Internet: www.etv-hamburg.de

Tamburello ist eine „neue“ alte Sportart, die ihre Ursprünge in Italien hat. Erforderlich sind vor allem Reaktionsvermögen und Koordination. Gespielt wird mit einem Schläger, der an ein Tamburin erinnert. Die Regeln sind ähnlich wie beim Badminton oder Volleyball. Wir trainieren die Kleinfeldvariante Tamburelli. Kontakt: jangeerz@gmx.de

Ultimate Frisbee

Im Internet: www.etv-hamburg.de

Schneller als Fußball, spannender als Völkerball und mit einer Frisbee, die durch die Luft saust wie bei einem Zaubertrick! Beim Ultimate Frisbee lernst du fliegen wie ein Fußballtorwart, coole Würfe, rasante Sprints und spektakuläre Fänge – und das alles in einem Team sport, der ohne Schiedsrichter auskommt. Hier zählt Fairness, Spaß und Action! Komm vorbei – egal ob du 7 oder 16 Jahre alt bist – und erlebe es selbst! Kontakt: frisbee@etv-hamburg.de

ETV SCHWIMMSCHULE TURMWEG



Das Konzept: Für die Schwimmschule Turmweg stehen Spaß am und im Wasser an erster Stelle. Die qualifizierten Trainer*innen vermitteln Kindern wie Erwachsenen eine gute Schwimmtechnik, eine vernünftige Wasserlage und Sicherheit im Wasser und agieren zielgruppengerecht mit intuitiven und altersgerechten Methoden. Alle Kinder lernen nach der Idee des Schweizer Modells zunächst das Schwimmen auf dem Rücken. In den Erwachsenenkursen werden sowohl Schwimmen als auch Schwimmtechniken mit individuellen Aufgaben und Übungen erlernt und vertieft. Das Kursangebot für Erwachsene umfasst zudem Aqua-Fitness-Kurse. In den Ferien bietet die Schwimmschule zudem Intensiv-Kurse für Kinder an. Sollten Sie sich unsicher sein, welcher unserer Kurse für Sie oder Ihr Kind der Beste ist, beraten wir Sie gerne unter schwimmschule@etv-hamburg.de oder 040-40176922. Weitere Informationen können Sie zudem unserer Internetseite www.schwimmschule-turmweg.de entnehmen.

Erwachsene - Aqua-Aerobic

Im Internet: www.schwimmschule-turmweg.de

Aqua-Aerobic ist ein gelenkschonendes Workout kombiniert mit Spaß im Wasser. Verschiedene Übungen dehnen und kräftigen die Muskulatur. Die dynamischen Bewegungen zu schneller Musik regen das Herz-Kreislaufsystem an. Der Kurs richtet sich an Frauen und hat eine Laufzeit von 12 Terminen bei einer Gruppengröße von ca. 12 Teilnehmerinnen.

Erwachsene - Aqua-GymnastikIm Internet: www.schwimmschule-turmweg.de

Aqua-Gymnastik fördert schonend die Beweglichkeit der Gelenke und Herz und Kreislauf kommen optimal auf Touren. Das Wasser reizt zudem durch seine Massagewirkung die Durchblutung an. Das Schwebefühl und die geschmeidigen Bewegungen entspannen und hinterlassen ein wohliges Körpergefühl. Der Kurs geht über eine Laufzeit von 12 Terminen bei einer Gruppengröße von ca. 12 Personen.

Erwachsene - Schwimmen lernenIm Internet: www.schwimmschule-turmweg.de

Schwimmen ist wunderbar. Die Schwimmschule Turmweg bietet in seinem 30°C warmen Lehrschwimmbecken allen die Möglichkeit auch noch im Alter das Schwimmen Stück für Stück zu erlernen und das Wasser zu lieben. Diesen Kurs gibt es auch als reinen Frauenkurs und extra für geflüchtete Frauen. Die Schwimmernkurse gehen über 12 Termine bei einer Gruppengröße von ca. zehn Teilnehmer*innen.

Erwachsene - TechnikIm Internet: www.schwimmschule-turmweg.de

In diesem Kurs können Kursteilnehmer verschiedene Schwimmtechniken erlernen und vertiefen. Die Kursleitung richtet sich gerne nach den Wünschen und Interessen der Kursteilnehmer*innen. Die Schwimmschule Turmweg bietet einen Technikkurs für Anfänger und für Fortgeschrittene an. Beide Kurse gehen über eine Laufzeit von 12 Terminen bei einer Gruppengröße von ca. acht Teilnehmer*innen.

Kinder - FlipperIm Internet: www.schwimmschule-turmweg.de

Dieser Schwimmkurs bereitet seine ca. zehn Teilnehmer*innen auf das Bronze-Abzeichen vor. Der Kurs eignet sich besonders für Kinder, die bereits das Seepferdchen-Abzeichen besitzen, aber noch mehr Sicherheit im Wasser erlangen möchten. Da der Kurs auf das Bronze-Abzeichen vorbereitet, werden während der Laufzeit erste Schwimmbewegungen gefestigt sowie neue dazu gelernt. Wir trainieren die Kondition, Koordination von Atmung und Gesamtbewegung und fördern die Arm- und Beinbewegung. Über die 22 Termine wird vor allem stilorientiert gearbeitet. Unser Ziel ist es, den Kindern Wassersicherheit und eine gute Schwimmtechnik zu vermitteln. Wir vergeben Schwimmabzeichen dann, wenn ein Kind sicher alle Bedingungen erfüllt. Aufgrund der mangelnden Tiefe unseres Schwimmbeckens, müssen das Springen vom 1-Meter-Brett und das 2-Meter-Tieftauchen für die Bronze-Prüfung in einem anderen Schwimmbad abgenommen werden. Dafür bekommen Sie von uns ein Bestätigungsschreiben, mit welchem Sie bitte mit Ihrem Kind ein Schwimmbad aufsuchen, um die beiden Aktivitäten dort von einem Bademeister abnehmen und bestätigen zu lassen. Neben den regulären Flipperkursen bieten wir auch einen inklusiven Flipperkurs an. Der Kurs wird von zwei Übungsleiter*innen betreut.

Kinder - SeepferdchenIm Internet: www.schwimmschule-turmweg.de

Der Seepferdchen-Schwimmkurs bereitet seine Teilnehmer*innen auf das Seepferdchen-Abzeichen vor. Er eignet sich besonders für Kinder, die schon gerne im Wasser spielen und denen Wasserspritzer wenig ausmachen. In unseren Seepferdchenkursen legen wir den Fokus zu Anfang auf das Rückenschwimmen, da das Schwimmen auf dem Bauch vergleichsweise koordinativ sehr anspruchsvoll ist. Am Ende des Kurses hat jedes Kind die Möglichkeit die Prüfung für das Seepferdchen-Abzeichen zu absolvieren. Der Kurs richtet sich an Kinder ab einem Alter von fünf Jahren und findet ohne Eltern über 22 Termine statt und wird von zwei Übungsleiter*innen betreut. Die Trainer*innen vergeben Schwimmabzeichen dann, wenn ein Kind sicher alle Bedingungen erfüllt, gegebenenfalls empfiehlt das Team den Folgekurs „Seepferdchen II“ zu besuchen. Mit der Erreichung des Seepferdchens ist noch nicht die komplette Sicherheit im Wasser erlangt. Neben den regulären Seepferdchenkursen bietet die Schwimmschule auch einen inklusiven Seepferdchenkurs und einen Seepferdchenkurs für Kinder mit geistiger Behinderung an.

Kinder - TechnikIm Internet: www.schwimmschule-turmweg.de

Unser Technikkurs richtet sich an alle Kinder, die das Bronze-Abzeichen bereits geschafft haben und ihre Schwimmtechnik verfeinern sowie ihre Wassersicherheit verbessern wollen. Während des Kurses werden den Kindern die Schwimmtechniken zu den verschiedenen Schwimmmarten Brust, Kraul und Rücken beigebracht und bestehende Schwimmfähigkeiten ausgebaut. Unsere Technikurse haben eine Laufzeit von 22 Terminen bei einer Gruppengröße von ca. vierzehn Kindern und werden von zwei Übungsleiter*innen betreut.

Kinder - WassergewöhnungIm Internet: www.schwimmschule-turmweg.de

Unser vorderstes Ziel in unseren Wassergewöhnungskursen ist es, den Kindern die Angst vor dem Wasser zu nehmen. Eine Gewöhnung an das Wasser wird mit Hilfe spielerischer Übungen erreicht. In unserem Kurs lernen die Kinder grundlegende Fähigkeiten wie das Gleiten, das Fortbewegen im Wasser, vom Beckenrand springen sowie das Legen des Gesichts ins Wasser. Diese Grundlagen sind für die weiteren Kurse von großer Wichtigkeit, da mit ihnen das Schwimmen leichter und sicherer erlernt wird. Dieser Kurs findet über elf Termine bei einer Gruppengröße von ca. acht Kindern ohne Eltern statt und ist für Kinder ab vier Jahren vorgesehen. Der Kurs wird von zwei Übungsleiter*innen betreut.

TALENTGRUPPEN

Acht der hamburgweiten Talentaufbaugruppen finden ab jetzt beim ETV statt. Die Sichtungen für diese erfolgen über den Sportunterricht in den Schulen. Weitere Infos zu den in Kooperation mit dem HSB stattfindenden Talentgruppen gibt es bei Mathis Wittneben, 40 17 69 – 930, mwittneben@etv-hamburg.de.

GREMIEN

Vorstand	Frank Fechner (Vorsitzender), Florian Schorpp (Finanzen), Beate Ulich (Verbundene Unternehmungen), Mathis Wittneben (Jugendwart) Kontakt: vorstand@etv-hamburg.de
Aufsichtsrat	Vorsitzender: Dieter Schütt, aufsichtsrat@etv-hamburg.de
Ehrenausschuss	Sabine Wilcken, 040-4604325, ehrenausschuss@etv-hamburg.de

WEITERE ANSPRECHPARTNER:INNEN

ETV Hamburger Volksbank Volleys	Martika Marin, 040-401769-923, mmarin@etv-hamburg.de
CBS – Campus für Bildung und Sport	Marc Swoboda, 040-401769-27, info@cbs-hamburg.de
ETV Kita Hoheluft	Johanna Meidlein, 040-401769-970, jmeidlein@etv-hamburg.de
ETV KiJu	Jonas Lüdecke, 0151-74540745, jluedecke@etv-hamburg.de
Hallenmanagement	Johan Nilsson, 040-401769-32, jnilsson@etv-hamburg.de
Kinderschutz	Karen Nakamura, knakamura@etv-hamburg.de
Liegenschaften & Technik	Michael Kakoschke, mkakoschke@etv-hamburg.de
Presse- und Öffentlichkeitsarbeit	Friederike van der Laan, 040-401769-960, pressestelle@etv-hamburg.de
Sponsoring & Kooperationen	Jannis Bergmann, 040-401769-923, jbergmann@etv-hamburg.de
Team 55Plus	Vorsitzender: Guido Pankau, 55plus@etv-hamburg.de
Veranstaltungen, Events, Vermietungen	Lena Herold, 040-401769-963, lherold@etv-hamburg.de
Kursanmelde-Hotline	040-401769-0 / -990
Homepage	www.etv-hamburg.de
Shop	www.etv-shop.de

ETV-SPORTZENTRUM BUNDESSTRASSE

Bundesstr. 96 20144 Hamburg	Öffnungszeiten: Mo.-Fr. 8.30-23.30 Uhr, So./So. 9-20 Uhr An den Feiertagen gelten geänderte Öffnungszeiten. Diese finden Sie immer aktuell auf unserer Homepage und auf Aushängen in unseren Häusern.
Information	Kontakt: 040-401769-0, info.bundesstrasse@etv-hamburg.de Telefonzeiten: Mo.-Fr. 09:00-22.30 Uhr, Sa./So. 09-19.30 Uhr
Mitgliederverwaltung	Kontakt: 040-401769-21, mitgliederverwaltung@etv-hamburg.de Öffnungszeiten: Mo.-Do. 11-16 Uhr, Fr. 11-14 Uhr
ETV-Studio Bundesstraße	Kontakt: 040-401769-51, studio.bundesstrasse@etv-hamburg.de Öffnungszeiten: Mo., Di., Do. 9-22:30 Uhr, Mi./Fr. 7-22:30 Uhr, Sa./So. 10-20 Uhr
Gastronomie Pera	Kontakt: T. Pek / Ö. Taptik, 040-75692519, lalpera@hamburg.de

ETV-SPORTZENTRUM HOHELUFT

Lokstedter Steindamm 77 22529 Hamburg	Öffnungszeiten: Mo.-Fr. 9-22.30 Uhr, Sa./So. 9-20 Uhr An den Feiertagen gelten geänderte Öffnungszeiten. Diese finden Sie immer aktuell auf unserer Homepage und auf Aushängen in unseren Häusern.
Information	Kontakt: 040-401769-990, info.hoheluft@etv-hamburg.de Telefonzeiten: Mo.-Fr. 09:00-19:30 Uhr, Sa./So. 09:00-19:30 Uhr
Mitgliederverwaltung/ Buchung Tennishalle & Beachvolleyballplätze	Kontakt: 040-401769-950, igerste@etv-hamburg.de Öffnungszeiten: Mo.-Do. 11-16 Uhr, Fr. 11-14 Uhr
ETV-Studio Hoheluft	Kontakt: 040-401769-912, studio.hoheluft@etv-hamburg.de Öffnungszeiten: Mo./Do. 7-22:30 Uhr, Di./Mi./Fr., 8:30-22:30 Uhr, Sa./So. 10-20 Uhr
Gastronomie ELIMAR Restaurant	Kontakt: 040-32908377, veranstaltung@elimar.hamburg, www.elimar-hamburg.de

EXTERNE ETV-SPORTSTÄTTEN

ETV-Sporthalle Hoheluft Beachvolleyballplätze, Leichtathletikanlage	Lokstedter Steindamm 52, 22529 Hamburg
ETV-Tennishalle	Lokstedter Steindamm 75, 22529 Hamburg
ETV-Sporthalle Hohe Weide	Hohe Weide 17a, 20259 Hamburg
ETV-Beachvolleyballplätze und Fußballplätze Bundesstraße	Bundesstraße 103, 20144 Hamburg
ETV-Schwimmschule Turmweg	Turmweg 33, 20148 Hamburg, Kontakt: Jana Steinfurth, 040-401769-22, schwimmschule@etv-hamburg.de
ETV-Bootshaus der Kanusport-Abteilung	Bismarckstr. 57, 20259 Hamburg, Kontakt: 040-40 42 44

SPORTABTEILUNGEN

Aikido	Volker Platz, 0160-444 1234, aikido@etv-hamburg.de
Badminton	René Schramowski, badminton@etv-hamburg.de
Base-/Softball	Ruben Resech, 0177-3362830, baseballsoftball@etv-hamburg.de
Basketball	Davide Arlotto, basketball@etv-hamburg.de
Bouldern	Petra Jenichen, 040-401769-934, pjenichen@etv-hamburg.de
ETV-Studio Bundesstraße	Ralf Schmeckel, 040-401769-42, studio.bundesstrasse@etv-hamburg.de
ETV-Studio Hoheluft	Christiane Ferch, 040-401769-911, studio.hoheluft@etv-hamburg.de
Faustball/Prellball	Christian Sondern, 0177-4306249, faustballprellball@etv-hamburg.de
Fechten	Florian Vandenberk, fechten@etv-hamburg.de
FitGym/Prävention	Sina Weigeldt, 040-401769-43, fitgym@etv-hamburg.de
Floorball	Johan Nilsson, 0151-27588917, vorstand@floorball.etv-hamburg.de
Fußball	Albrecht Gundermann, fussball@etv-hamburg.de
Fußball-Jugend	
Jugend (U15-U19)	Jon Pauli, 040-401769-940, jpauli@etv-hamburg.de
Kinder (U8-U14)	Mikail Gök, 040-401769-945, mgoek@etv-hamburg.de
Mini-Kicker	Jon Pauli, 040-401769-940, jpauli@etv-hamburg.de
Fußballschule	Mikail Gök, 040-401769-945, mgoek@etv-hamburg.de
Fußballgeburtstage	Miguel Becker, mbecker@etv-hamburg.de
Gerätturnen	Florian Schmid, geraetturnen@etv-hamburg.de
Golf	Thomas Becker, golf@etv-hamburg.de
Handball	Maximilian Nasse, handball@etv-hamburg.de
Hockey	Andreas Hübbe, sportwart.hockey@etv-hamburg.de
Inklusionssport	Mathis Wittneben, inklusion@etv-hamburg.de
Judo/Kinderkampfsport	Sascha Costa, 040-401769-55, judobuero@etv-hamburg.de
Karate	Andreas Salomon-Prym, karate@etv-hamburg.de
Kanusport	Sabine Wilcken, 040-4604325, kanusport@etv-hamburg.de
Kindersport	Jana Steinfurth, 040-401769-23, jsteinfurth@etv-hamburg.de
Ballett und Kindertanz	Sandra Witt, 040-401769-34, switt@etv-hamburg.de
Kindergeburtstage	Mitja Rose, 040-401769-941, kindergeburtstage@etv-hamburg.de
Feriencamps	Christina Berg, 0151-22707477, ferien camps@etv-hamburg.de
Reisen	Jana Steinfurth, 040-401769-23, reisen@etv-hamburg.de
KISS – Kindersportschule	Vinh Tat, 040-401769-932, kiss@etv-hamburg.de
Leichtathletik	Caroline Bewig, leichtathletik@etv-hamburg.de
Moderner Kampfsport	Robert Wagner, 0176-81353903, modernerkampfsport@etv-hamburg.de
Rehasport	Anke Wolf, 040-401769-54, rehasport@etv-hamburg.de
Schach: Union Eimsbüttel im ETV	Philipp Roselius, schach@etv-hamburg.de
Schwimmen	Andreas Franz, 0162-4349208, schwimmen@etv-hamburg.de
Schwimmschule Turmweg	Jana Steinfurth, 040-401769-22, schwimmschule@etv-hamburg.de
Tanzen im Club Céronne	Fynn Rumberg, tanzen@etv-hamburg.de
Tennis	Patrick Przeworski, 0172-4037657, vorsitz1@etvtennis.de
Tischtennis	Stefan Herkenhoff, 040-38651984, tischtennis@etv-hamburg.de
Trendsport	Mathis Wittneben, 040-401769-930, mwittneben@etv-hamburg.de
Armrestling	Damian Falk, armrestling@etv-hamburg.de
Bogensport	Marc Hackelbröger, bogensport@etv-hamburg.de
Boule	Frank Purwin, boule@etv-hamburg.de
Capoeira	Astrid Köstner, capeira@etv-hamburg.de
Chor STARTUp	Guido Rammelkamp, townhousem@gmail.com
Kung Fu	Mohsen Emkani & Dunja Glasmeier, kungfu@etv-hamburg.de
Parkour	Aljoscha Liebe, parkour@etv-hamburg.de
Pickleball	Mathis Wittneben, 040-401769-930, pickleball@etv-hamburg.de
Tamburello	Mathis Wittneben, 040-401769-930, trendsport@etv-hamburg.de
Volleyball	Wolf Einfalt-Rieger, volleyball@etv-hamburg.de
Wasserball	Andreas Franz, 0162-4349208, wasserball@etv-hamburg.de

IMPRESSUM
HERAUSGEBER

Frank Fechner (V.i.S.d.P.)

CHEFIN VOM DIENST

 Friederike van der Laan
 fvanderlaan@etv-hamburg.de

REDAKTIONSLEITUNG

Folke Havekost

FOTOREDAKTION

Justus Stegemann

AUTOREN DIESER AUSGABE:

 Christina Berg, Caroline Bewig, Sascha Costa, Eimsbütteler Nachrichten, Lars Fieck, Nadia Fraatz, Folke Havekost, Lena Herold, Isabel Jaß, Christian Jess, Rita Karlinowski, KinderUni, Kita-Prüfverfahren (Sozialbehörde), Friederike van der Laan, Tim Lichtenberg, Karo Maiberger, Hansjürgen Menzel-Prachner, Juan Luis Merinero, Bent Mildner, Jo Oehling, Philipp Roselius, Martin Schmelzer, Florian Schmid, Christian Sondern, Kasper Stand, Jana Steinfurth, Claudia Teichler, Mirja Thiel, Birgit Veyhle, Florian Unterfrauner, Sina Weigeldt, Mathis Wittneben
 Namentlich gekennzeichnete Beiträge geben nicht die Meinung der Redaktion oder des ETV wieder.

Die Redaktion behält sich vor, eingesandte Manuskripte zu kürzen und redaktionell zu bearbeiten.

KONZEPT UND GESTALTUNG

hey+hoffmann verlag

(GmbH & Co. KG)

Ballindamm 27

20095 Hamburg

Tel. 040.46895288

hoffmann@hey-hoffmann.de

hey-hoffmann.de

ART DIRECTION

hey+hoffmann verlagsguppe

FOTOS

Andreas Albers Christina Berg, Bastian Günther, Annett Helm, Jens Kaeding-Akalin, Kunstmann, Ulla Müller, Hannah Prohl, PTJTLUCKYS_PICTURES, Philipp Roselius, Philipp Schlosser, Felix Schlikis/Lobeca, Justus Stegemann, UHH/Esfandiar, Verlagsgruppe-KIM, Birgit Veyhle, Tara Zarbock

DRUCK

hey+hoffmann verlagsguppe

 Verkaufspreis durch
 Mitgliedsbeitrag abgegolten.

KONTO

 Hamburger Volksbank
 IBAN DE94 2019 0003 0019 5696 10
 BIC GENODEF1HH2

SPENDENKONTO

 Hamburger Volksbank
 IBAN DE19 2019 0003 0019 5696 02
 BIC GENODEF1HH2

**NEUES
MAGAZIN**

 Das nächste Magazin
 erscheint am **6. Januar 2026**.

 Redaktionsschluss: **21. November 2025**.

FRAGEN & ANTWORTEN

ÄNDERUNG DER PERSÖNLICHEN DATEN

Sollte sich eure Adresse oder E-Mail ändern, könnt ihr diese einfach selbst in eurem Mitgliederbereich in der ETV-App von Clubity ändern. Falls sich beispielsweise eure Bankverbindung ändert, könnt ihr uns gerne eine Mail an mitgliederverwaltung@etv-hamburg.de schreiben.

BARGELDLOSES BEZAHLEN

Der ETV ist bargeldlos, ihr könnt in unseren Sportzentren bequem mit eurer Debit- oder Kreditkarte bzw. dem Smartphone bezahlen.

BEACHVOLLEYBALL

Von April bis Oktober vermietet der ETV an der Bundesstraße und am Lokstedter Steindamm (dort nur an Festbucher:innen) Beachvolleyballcourts. Die Plätze können über Inga Gerste (igerste@etv-hamburg.de, 040-401769-950) oder online gebucht werden.

BILDUNGSPAKET

Der ETV bietet das sogenannte Bildungspaket an. Förderberechtigt sind Kinder und Jugendliche vom 4. bis zum 18. Lebensjahr aus einkommensschwachen Familien. Alle Unterlagen für einen Antrag findet ihr online unter Mitgliedschaft/Fördermöglichkeiten.

ETV-MITGLIEDSAUSWEIS

Alle Mitglieder, die einen neuen Mitgliedsausweis benötigen, können diesen im Sportzentrum Hoheluft an der Information bekommen. Die Karte ermöglicht den Zugang zum Sportzentrum Hoheluft oder zu den ETV-Studios. Mitglieder des ETV-Studios Bundesstraße können den Mitgliedsausweis auch am Studiotresen erhalten.

FERIENREISEN

Der ETV bietet für Kinder und Jugendliche Reisen an. Ihr findet alle Infos und Buchungsmöglichkeiten online.

FÖRDERMITGLIEDSCHAFT

Wer den ETV unterstützen möchte, kann förderndes Mitglied werden. Fördermitglieder zahlen einen monatlichen Mindestbeitrag von 10 Euro. Über die zu fördernde Abteilung kann selbst entschieden werden: Einfach einen Fördermitgliedsantrag ausfüllen, die Bankverbindung angeben und die Abteilung ankreuzen, die den vollen Förderbeitrag erhalten soll.

GASTRONOMIE

Sportzentrum Bundesstraße: Das Pera versorgt alle Sportler:innen mit einem vielfältigen Angebot, das von Espresso-Spezialitäten, hausgemachtem Kuchen über leckere Salate und Quiches bis hin zu Tapas und orientalischer Mezze reicht. Egal ob Vegetarier:in, Veganer:in oder Fleischliebhaber:in: Das Pera ist für alle da. Kontakt: lalpera@hamburg.de, 040-75692519.

Sportzentrum Hoheluft: Das ELIMAR bietet eine moderne norddeutsche Küche mit levantinischen Einflüssen. Dabei legt das Restaurant Wert auf eine nachhaltige Wertschöpfungskette. Neben einem wechselnden und gesunden Mittagstisch gibt es auch Salate, Bowls und vitale Snacks und am Abend eine kreative Karte. Kontakt: veranstaltungen@elimar.hamburg, 040-32908377.

KÜNDIGUNGSFRISTEN

Der Austritt aus dem Verein sowie aus den Abteilungen bzw. Sparten Tennis, Hockey, KiSS, ETV-Studios und Club Céronne ist zum 30. Juni und 31. Dezember möglich. Hierfür müssen die Kündigungsfristen fristgerecht bis spätestens zum 31. Mai bzw. 30. November beim ETV vorliegen. Alle anderen Abteilungen können monatlich gekündigt werden.

NEWSLETTER

Der ETV verschickt einen monatlichen Newsletter, zu dem man sich bei Eintritt oder auf unserer Homepage anmelden kann. Außerdem verschickt unsere FitGym einen monatlichen Service-Newsletter.

ÖFFENTLICHE VERKEHRSMITTEL

Sportzentrum Bundesstraße: Am besten ist der ETV mit dem Fahrrad oder mit öffentlichen Verkehrsmitteln zu erreichen. Entweder mit der U3 bis zum Schlump oder mit der U2 bis Christuskirche. Die Buslinie 4 hält an der Schlanckreye und fast vor der Tür des ETV.

Sportzentrum Hoheluft: Du erreichst uns am besten mit den Buslinien 20, 25, 30, 600 (Gärtnerstraße), außerdem

halten direkt vor der Haustür die Buslinien 5, 281 und 604 (Veilchenweg). Die nächste Stadrad-Station befindet sich Veilchenweg/Ecke Grandweg, die nächste U-Bahn-Station ist Hoheluftbrücke (U3).

PARKPLÄTZE

Sportzentrum Bundesstraße: Der Bereich „Kaifu“ gilt als Bewohnerpark-Gebiet, alternativ kann in der Tiefgarage des Diakonieklinikums geparkt werden.

Sportzentrum Hoheluft: Der Bereich um den Lokstedter Steindamm ist Bewohnerpark-Gebiet, das Sportzentrum verfügt über ein Parkhaus mit 79 Stellplätzen, drei davon sind behindertengerecht, zwei Parkplätze verfügen über E-Ladesäulen.

PROBESTUNDEN

In der Regel sind Probestunden möglich, klärt Termine bitte direkt mit dem/der jeweiligen Trainer:in. In der FitGym wird neben einer Probestunde auch eine Schnuppermitgliedschaft angeboten.

SAUNA

Unsere Studio-Saunen in den Sportzentren Bundesstraße und Hoheluft sind textilfrei und können – neben Studio-Mitgliedern – sowohl von anderen ETV-Mitgliedern als auch externen Gästen besucht werden. Eine Einzelkarte kostet 10/15 Euro (Mitglied/Gast), eine 5er-Karte 40/60 Euro. Die Karten gibt es an den Studiotresen oder im etv-shop.de.

SCHNUPPERMITGLIEDSCHAFT

Die ETV-FitGym bietet die Möglichkeit, das Kursangebot ohne Mitgliedschaft zu testen und eine einmalige, einen Monat gültige Schnupperkarte zu erwerben. Die Karte kann für 49 Euro an beiden ETV-Informationen oder im etv-shop.de erworben werden und kann direkt am gleichen Tag oder zum jeweiligen Wunschdatum starten.

SPENDENKONTO

Möchtet ihr den ETV anderweitig unterstützen? Für diese Fälle haben wir ein Spendenkonto eingerichtet:

Hamburger Volksbank,
IBAN: DE19 2019 0003 0019 5696 02,
BIC GENODEF1HH2

UMKLEIDERÄUME

Bitte nutzt unsere Umkleiden, um euch umzuziehen. Das Umziehen auf den Gängen und in den Hallen ist untersagt.

WERTSACHEN

Bitte bringt keine unnötigen Wertsachen mit zum Sport. Für diese kann der ETV keine Haftung übernehmen und sie sind im Falle eines Diebstahls nicht versichert.

WORKSHOPS

Der ETV bietet eine Vielzahl an Workshops auch für Nicht-Mitglieder an, wie zum Beispiel Boxen für Frauen, Pickleball für Einsteiger:innen, Ballett für Erwachsene, Modern Dance – 55Plus, Inline-Skating für Kinder oder unterschiedliche Schwimmangebote. Alle Angebote sind online buchbar.

Deine Frage ist nicht dabei?

Falls du noch eine Frage
an uns hast, hilft dir unser
Sportbüro unter
info@etv-hamburg.de
gerne weiter.



Infoabende für Schwangere
Termine finden Sie auf unserer Homepage





SPRINGER

BIO-BACKWERK

AUFGeweCKT

AUS DER TEIGRUHE

Bioland